



informació

estadística bàsica

02/03/04/05/06/07/08/09

serveis penitenciaris, rehabilitació i
justícia juvenil

publicació semestral
Desembre 2009



Generalitat de Catalunya
Departament de Justícia

1. INTRODUCCIÓ

El creixement de la població atesa per la Secretaria de Serveis Penitenciaris, Rehabilitació i Justícia Juvenil, en els seus diferents àmbits de l'execució penal i l'assessorament tècnic, continua en termes generals el ritme de creixement que s'observa des de l'any 2000, i es compleixen les prediccions del Departament de Justícia sense que es prevegin signes de disminució, com a mínim, a curt i mitjà termini.

El 31 de desembre de 2008 el nombre total de persones sotmeses a alguna mesura⁽¹⁾ fou de 17.821. El 31 de desembre de 2009 el nombre total de persones sotmeses a alguna mesura d'execució penal⁽¹⁾ fou de 20.890. L'increment en relació amb el 2008 va ser del 17.22%. La població general a Catalunya va passar de 7.394.078 el desembre de 2008 a 7.475.420 el desembre de 2009, un increment de l'1.1%.

A més hem d'afegir les persones, adults i menors i joves, que van passar per un procés d'assessorament tècnic previ a una presa de decisió judicial sobre una possible causa o per un procés de mediació, en ambdós casos tant d'adults com de menors i joves: 7.888 al conjunt de 2008; 8.241 al conjunt de 2009. Un increment del 4.47%.

La població en data 31.12.08 i 31.12.09 s'ha mantingut estable en l'àmbit de compliment de mesures de justícia juvenil, amb 1.638 i 1.658 menors respectivament. **En l'àmbit d'adults es on s'ha produït l'increment:** 10.051 interns a centres penitenciaris a desembre 2008 i 10.525 a desembre 2009 (un increment del 4.71%); 4.774 persones complint una mesura penal alternativa el desembre de 2008 i 7.160 el desembre de 2009. Un increment del 49.97% en una mateixa data en cada any: 31 de desembre. **El 79.26% de l'increment de població en el sistema d'execució penal es deu a l'augment de les mesures penals alternatives.**

Si tenim en compte les dades sobre persones diferents que estaven el desembre de 2009 o van estar durant el 2009 sota la supervisió de l'àmbit de l'execució penal (centres penitenciaris, llibertat condicional, mesures penals alternatives, centres educatius de menors i joves, medi obert de menors i joves, assessorament tècnic i mediació tant d'adults com de menors i joves) ens situem en **38.263 persones durant 2008 i 43.405 durant 2009: un increment de l'13.43%.**

(1) S'hi inclouen els interns preventius.

D'altra banda, Espanya en el seu conjunt, amb un total de 76.090 interns en data 31 de desembre 2009, continua essent el país amb la taxa d'interns més elevada en relació amb la resta de països del nostre entorn: 163 per cada 100.000 habitants. Si desagreguem les dades de Catalunya de les de la resta de l'Estat, el resultat és una taxa de **141 interns per cada 100.000 habitants a Catalunya** i de 167 a la resta de l'Estat, una taxa pel que fa a Catalunya, que també supera la majoria dels països del nostre entorn llevat d'Anglaterra i Gal·les i que ha pujat més que a la resta de l'Estat en relació amb el 2008. Aquesta situació es manté des de 2007 fins ara.

Per poder atendre les necessitats que genera l'atenció a l'aplicació de l'execució penal i orientar la seva activitat envers la reeducació i la reinserció social s'ha comptat amb un **pressupost total de 352.85 milions € per a 2009**, per al conjunt de la Secretaria de Serveis Penitenciaris, Rehabilitació i Justícia Juvenil. Aquest pressupost inclou tant el que s'ha aprovat inicialment com a l'increment derivat dels ajustaments a les necessitats reials del sistema i suposa **un augment del 5.79% en relació amb el 2008**.

El Departament de Justícia, amb aquest pressupost, ha fet un exercici de màxima eficiència en la despesa, exercici adequat a la situació econòmica del país. Aquest exercici ha tingut **dos eixos** fonamentals: **contenció de la despesa i manteniment dels nivells de prestació, seguretat i qualitat que s'han estat oferint els últims anys. El dèficit en relació amb el pressupost assignat s'apropa al 0%**.

Són diverses les mesures preses pel que fa a la contenció de la despesa. En l'àmbit de personal **s'han reduït de manera important les substitucions i les noves contractacions**, sempre garantint la seguretat dels establiments i la prestació correcta del servei. Pel que fa a les substitucions i els reforços s'han passat d'una mitjana de 204 substitucions i reforços/mes al 2008 a una mitjana de 123 substitucions i reforços/mes al 2009. Pel que fa a les contractacions s'ha passat d'un increment de personal de 900 treballadors al període 2007-2008, per poder cobrir les necessitats de personal de les noves infraestructures, a un increment de 454 nous llocs de treball al 2009 per acabar de tancar les necessitats que requereixen aquests nous equipaments i afrontar el creixement constant de població atesa en els diferents àmbits de l'execució penal.

Des de l'àmbit de mesures penals alternatives s'ha fet una redistribució de tasques entre els diferents equips de treball, una desconcentració de la gestió per donar més pes als àmbits territorials, una reorganització dels processos de treball i un increment puntual de 18 llocs de treball per poder atendre l'increment exponencial de casos en aquesta àrea competencial. Aquestes mesures, que sempre han comptat amb un

important nivell de col·laboració d'entitats externes mitjançant convenis i altres fórmules (hi ha 1.200 entitats col·laboradores per dur a terme l'execució de les mesures penals alternatives), **han permès atendre 4.910 persones més que al 2008, la qual cosa suposa un increment del 54.82%**, que han representat **5.105 mesures més, un 49.46% d'increment**

Des de l'àmbit de la gestió econòmica directa, també s'han fet estalvis en despeses corrents com ara la llum, l'aigua, els materials fungibles, el vestuari. En alguns casos aquests estalvis han estat de més del 70% sobre la despesa de 2008.

Les polítiques de control i tractament de l'absentisme laboral estan oferint durant 2009 resultats satisfactoris. Així, pel que fa a l'absentisme laboral del personal de serveis penitenciaris l'absentisme va ser del 6,2% al juny de 2009 (última dada disponible) davant el 6.7% en la mateixa data de 2008. L'absentisme entre els professionals de justícia juvenil s'ha mantingut estable pel que fa a les dades de juny de 2008 i juny de 2009 (7.6% i 7.7% respectivament), però des del gener de 2009 al juny de 2009 va baixar del 8.2% al 7.7%.

Un sistema de **gestió per indicadors**, dissenyat a partir d'un pla d'objectius de Govern, departamentals i sectorials, l'avaluació contínua, la plena immersió en noves tecnologies de la informació i de la comunicació i un sistema de comptabilitat analítica, facilita la correcta direcció i la correcció de les desviacions que es puguin produir, i aporta al sistema una eina cabdal per al control i la modernització de l'Administració.

Totes aquestes mesures han estat possibles gràcies no solament a les polítiques organitzatives de la Secretaria de Serveis Penitenciaris, Rehabilitació i Justícia Juvenil, sinó també a la col·laboració de les organitzacions sindicals i del conjunt de personal així com a la cooperació de les entitats col·laboradores externes.

S'ha fet una inversió molt considerable en l'àmbit dels recursos humans. A més d'introduir mesures per millorar la qualitat de vida laboral dels treballadors, tant des del **punt de vista psicosocial** (millora d'horaris de treball, mesures per afavorir la compatibilitat entre la vida laboral i la vida familiar, incentivació econòmica al rendiment, reducció de l'interinatge i la precarietat laboral al lloc de treball) **com per aprofundir en la seva formació inicial i contínua**, s'han dut a terme accions específiques per a **augmentar les plantilles, de forma racional i d'acord amb les noves necessitats, i consolidar els llocs de treball que es trobaven en situacions de provisionalitat.** En total **s'han creat 454 nous llocs de treball al 2009.** Actualment **treballen al sistema penitenciari de Catalunya 5.187 treballadors** (el 35% dels treballadors de l'àmbit penitenciari són dones); en el total dels àmbits de la Secretaria de

Serveis Penitenciaris, Rehabilitació i Justícia Juvenil (centres penitenciaris, centres educatius de justícia juvenil, mesures penals alternatives i atenció a la víctima) **hi treballen 5.948 treballadors propis** (el 45% del total són dones), a banda les persones col·laboradores i les organitzacions que presten suport a la tasca de reeducació i reinserció social.

Les accions dutes a terme per a consolidar els llocs de treball que es trobaven en situacions de provisionalitat i, per tant, en situació de precarietat laboral, i per cobrir nous llocs de treball. En l'àmbit penitenciari, 6 resolucions de convocatòria per proveir nous llocs de treball i consolidar llocs que ja hi ha (bàsicament de comandaments intermedis), i 3 convocatòries per a la provisió de llocs de treballs. En l'àmbit de justícia juvenil, 2 convocatòries per proveir nous llocs de treball.

A més, i continuant en l'àmbit de recursos humans, al 2009 s'ha fet públic, mitjançant acord de Govern/54/2009, de 24 de març, **la creació de l'àmbit funcional de l'execució penal.** Aquests àmbits funcionals són una solució organitzativa orientada a millorar l'adequació de les persones als llocs de treball que s'ocupen i a les funcions dels serveis mitjançant la definició de perfils de competències específiques relacionades amb la missió de l'organització. La naturalesa de la missió i de les funcions encomanades als llocs de treball que s'agrupen en aquest àmbit funcional requereix d'unes competències professionals concretes que impliquen uns coneixements específics dins de cada cos i especialitat, vinculats a la matèria penal i criminològica i unes destreses i actituds relacionades amb les capacitats relacionals i de control personal.

La creació d'aquest àmbit funcional permet millorar tots els processos selectius i adequar les exigències de coneixements, actituds, aptituds i destreses a les funcions pròpies del sistema d'execució penal.

El pla d'equipaments continua la seva implantació i desenvolupament. D'altra banda, i dintre d'aquest esforç per millorar i modernitzar l'execució de les mesures penals, el Departament de Justícia està posant en marxa un **Pla d'execució penal** (equipaments i recursos) que suposa la creació de **6.500 noves places tant en l'àmbit penitenciari d'adults com en l'àmbit de justícia juvenil**, per donar resposta al creixement de la població sota mesures d'execució penal. Aquest **Pla d'execució penal** preveu la construcció de 7 nous centres penitenciaris de règim ordinari, 5 nous centres oberts i 2 nous centres educatius de justícia juvenil. Al 2007 ja es va obrir el Centre Penitenciari Brians 2, per a adults, amb capacitat per a 1.500 interns, que ja funciona a ple rendiment, i el Centre Educatiu Can Llupià, per a menors, amb 65 places, que ja funciona també a ple rendiment. Al 2008 s'han obert

altres dos nous equipaments: el Centre Penitenciari Lledoners, amb una capacitat de 750 places, i el Centre Penitenciari de Joves, que substitueix l'anterior Centre Penitenciari de Joves de Barcelona, amb una capacitat de 450 places, i es posa en marxa el Centre Obert Barcelona 2, amb 200 places previstes.

Durant 2009 s'ha fet un avanç molt important en la construcció d'un altre nou centre penitenciari, el de Puig de les Basses, al terme municipal de Figueres, amb capacitat per a 750 interns, que agruparà tot el medi tancat i ordinari de les comarques gironines i que permetrà el tancament de l'actual Centre Penitenciari de Figueres i la conversió de l'actual Centre Penitenciari de Girona en un centre obert. La seva inauguració està prevista per al 2010. També s'està ja en el procés de construcció del Centre Penitenciari Mas d'Enric del Catllar, en fase de moviment de terres, a Tarragona.

La millora de les prestacions també s'ha continuat desenvolupant al llarg del 2009. L'àmbit sanitari i l'àmbit de rehabilitació han tingut un especial protagonisme.

Pel que fa a l'àmbit sanitari un dels objectius prioritaris va ser el d'incloure els serveis sanitaris penitenciaris dintre del sistema públic de salut, és a dir, encara que es mantingués la seva especialització a causa del tipus de col·lectiu que s'ha d'atendre, els serveis sanitaris que presten serveis en l'àmbit penitenciari i de justícia juvenil han de ser els mateixos que presten serveis a la comunitat, amb la mateixa pràctica de protocols i tractaments i amb una història clínica única, centralitzada als serveis generals de salut. L'intern, adult, menor o jove, forma part de la societat. La seva estada en les institucions de control és només transitòria i la destinació final és la llibertat i la inserció en la societat normalitzada. Incloure la sanitat que es presta als centres penitenciaris i de justícia juvenil dintre del sistema públic de salut contribueix a la normalització de la vida de l'intern i garanteix un seguiment sanitari únic i homogeni durant tota la seva vida, tant a dins com a fora dels serveis d'execució penal.

En aquest procés de normalització de les prestacions sanitàries ja s'havien fet avenços importants en els anys anteriors. Així es compta amb una Unitat d'Hospitalització Psiquiàtrica i un Pavelló Hospitalari Penitenciari gestionat en la seva part mèdica pel sistema de salut pública; tenim dos centres d'atenció sociosanitària (CAS), gestionats pel sistema de salut pública en la seva part clínica, al Centre Penitenciari Brians 1 i Brians 2 respectivament, dedicats al tractament i seguiment de les drogodependències; les prestacions sanitàries especialitzades (traumatologia, cirurgia, dermatologia, ginecologia...) també es presten des de la xarxa de salut pública. Durant 2008 i 2009 s'han continuat les

negociacions amb el Departament de Salut i durant el 2010 ja es preveu el pas de tot el servei sanitari al sistema públic.

També en l'àmbit educatiu s'ha aconseguit incloure la formació d'adults a les presons dins del sistema educatiu públic, al Departament d'Ensenyament, i no com un sistema educatiu paral·lel.

Pel que fa a l'àmbit de rehabilitació a serveis penitenciaris s'han fet avenços importants en 6 àrees: educació d'adults (ja comentada anteriorment), els processos de treball de l'àrea de rehabilitació, la gestió del coneixement entre els professionals, la qualitat en les prestacions, la gestió del risc i el treball productiu, a més de continuar amb el desenvolupament i qualificació dels programes de rehabilitació.

A l'àrea de processos de treball s'han revisat els canals i procediments actuals i s'han introduït reformes i millores que han permès agilitar la presa de decisions, reduir processos repetitius, racionalitzar la distribució de tasques entre els equips de treball i millorar la gestió de les prestacions de les entitats externes.

A l'àrea de gestió del coneixement, aprofitant el programa Compartim, liderat pel Centre d'Estudis Jurídics i Formació Especialitzada amb el suport del Gabinet Tècnic del Departament, els professionals poden compartir les seves experiències i coneixements, proposar nous reptes i homogeneïtzar pautes de treball tot aprofitant els avantatges de les noves tecnologies i del treball col·laboratiu. **612 treballadors de l'àrea de rehabilitació de serveis penitenciaris van participar durant el 2009 en aquests grups col·laboratius amb resultats força satisfactoris.** El bloc Gestió del coneixement del Departament de Justícia ha estat el guanyador en la categoria de blocs corporatius dels Premis Blocs Catalunya 2009, organitzats per l'Associació STIC.CAT (Societat de Tecnologia i Coneixement), entitat que promou la interactivitat i la innovació en el context de la cultura i la llengua catalanes amb la utilització de les tecnologies de la informació i la comunicació com a eix vertebrador.

També s'està treballant, aprofitant l'experiència de la SSPRJJ en matèria de definició de processos de treball i estàndards de qualitat, en la identificació de les àrees clau en matèria de processos i procediments relacionats amb la reeducació i reinserció social i **la fixació del estàndards de qualitat** que han de presentar. Aquest projecte ja està conclòs en la seva definició inicial i es posarà en marxa durant el 2010.

La gestió del risc en relació amb les probabilitats de reincidència dels interns és un dels productes estrella de l'àrea de rehabilitació que va començar el seu desenvolupament durant el 2008, que ha definit ja

protocols i primeres experiències al 2009 i que tindrà els seus primers resultats avaluables durant el 2010.

Durant el primer semestre del 2009 s'han dut a terme diverses iniciatives de millora de la qualitat i eficiència del servei amb el suport de les noves tecnologies. **Un d'aquests és el projecte e-Riscanvi.** e-Riscanvi és una eina basada en els coneixements que es tenen sobre la delinqüència i les persones sotmeses a mesures de presó, la qual mitjançant la informació d'una sèrie de variables sobre el subjecte i la seva activitat delictiva i després d'un tractament informàtic ens ofereix un perfil dinàmic que aporta una valoració sobre quatre variables: **risc d'autoagressió, risc d'agressió a d'altres, risc de trencament de condemna i risc de reincidència.** Aquests perfils serveixen als tècnics de l'àrea de rehabilitació a l'hora de donar suport al seu criteri clínic i poder oferir un diagnòstic i un pronòstic més acurat de cada cas. Aquest diagnòstic i pronòstic anirà canviant d'acord amb l'evolució del subjecte. Aquesta eina ja ha començat a funcionar, ha superat les proves de validació tecnològica i ara és el moment de comprovar la seva validesa predictiva.

Amb aquest projecte s'acompleix la recomanació d'establir un procediment tècnic de valoració de risc que va fer la Comissió per a l'estudi de les mesures de prevenció de la reincidència en delictes greus. **e-Riscanvi, a més de la seva potencialitat predictiva, permet el desenvolupament de 3 nous programes de gestió del risc:** el **seguiment telemàtic** per a interns que surten de permís de sortida ordinari, extraordinari o de sortida programada i que tenen uns perfils específics que recomanen un seguiment més acurat; els **programes d'inhibidors**, en aquest moment en fase d'anàlisi, de la conducta sexual desviada; **els protocols d'excarceració** en el cas d'interns amb un alt risc de reincidència, amb un protocol d'informació a la Fiscalia sobre aquesta eventualitat.

En l'àmbit de treball penitenciari per als reclusos i joves en edat de treballar el **CIRE (Centre de Iniciatives per a la Reinserció)**, és l'organisme, depenent del Departament de Justícia, que promou i gestiona tots els processos de treball productiu i inserció sociolaboral dels interns adults i joves, i que ara, mitjançant la nova Llei 23/2009, aprovada pel Parlament de Catalunya, es **transforma en un mitjà propi no solament del Departament de Justícia sinó com a servei tècnic de l'Administració de la Generalitat, dels ens locals i de llur sector públic per afavorir els processos d'inserció laboral dels reclusos.**

Té un ampli catàleg de col·laboradors externs al Departament de Justícia, tant dins de l'àmbit de la mateixa Administració de la Generalitat com dins del teixit social i empresarial de Catalunya i de la resta de l'Estat, i amb el suport d'organismes internacionals

compromesos amb la funció social de la política penitenciària i d'execució de penes continua oferint uns alts nivells d'ocupació laboral per als interns.

La mitjana d'ocupació en treball productiu durant el 2008 va ser de 3.124 interns; durant el 2009 la mitjana va ser de 3.778, un increment del 20.93%, mentre que la població reclusa ha crescut el 4.71%). Aquesta xifra supera el 50% de la població reclusa en condicions de poder desenvolupar un lloc de treball.

Cal destacar que el 12 de juny de 2009, l'empresa auditora Bureau Veritas va expedir una certificació UNE EN ISO 9001:2008 relativa al servei de restauració del Centre Penitenciari Brians 2. El servei d'alimentació treballa sota la direcció tècnica de la UTE (Unitat Temporal d'Empresa) Brians 2 Restauració, integrada per les empreses Arcasa i Clece, en coordinació amb el Centre d'Iniciatives per a la Reinserció (CIRE). Aquest projecte comprèn tant la gestió del servei d'alimentació dels interns del Centre Penitenciari Brians 2, com el projecte de formació i integració dels interns en els equips de treball i la seva posterior inserció en el sector Horeca (Hosteleria, Restauració i Càtering).

A la Direcció General d'Execució Penal a la Comunitat i Justícia Juvenil fem referència als seus dos àmbits: Mesures penals alternatives i justícia juvenil.

Dins de l'àmbit de les mesures penals alternatives, podem assenyalar 2 grans àrees de millora durant el 2009, a més del seu lideratge en els processos de participació interinstitucional, sobretot a escala de la CIRSO i la Taula de Participació Social: la col·laboració interinstitucional i l'avaluació de la qualitat de les prestacions.

Dins d'aquest projecte de coparticipació al 2008 el nombre d'entitats col·laboradores ha estat de 1.068 (633 privades i 435 públiques), xifra que ha pujat a les 1.200 al 2009.

Altre projecte significatiu de col·laboració en matèria de mesures penals alternatives ha estat amb l'Administració Oberta de Catalunya, basat en l'ús de les noves tecnologies, que desenvolupa un sistema de comunicació informatitzada amb els ajuntaments, el qual permetrà una gestió més eficaç de les mesures de treball en benefici de la comunitat, amb una gestió compartida entre entitats i Administració, que facilitarà la rapidesa en la presa de decisions i en la gestió dels casos sotmesos a una mesura penal alternativa. **Al mateix temps s'està treballant amb el poder judicial per tal de millorar la coordinació en matèria de comunicació i informació.**

També hem de remarcar la posada en marxa, conjuntament amb la Universitat de Barcelona, del **postgrau d'execució penal a la comunitat**, adreçat a diplomats i llicenciats en ciències socials, que farà més visible la nostra tasca i li afegirà un valor de qualitat.

Està un marxa un **projecte col·laboratiu des d'aquest àmbit amb l'Agència de Salut Pública de Barcelona** per tal d'identificar conductes de risc en relació amb el consum de drogues i alcohol en els delictes de trànsit i proposar mesures preventives i de tractament.

L'avaluació de l'impacte dels programes de treball i la seva qualificació ha estat una prioritat en matèria de mesures penals alternatives. Durant el 2009 i el 2010 es duran a terme diverses investigacions sobre l'impacte dels programes de rehabilitació sobre les conductes de violència domèstica i de delictes contra el trànsit per tal d'adaptar els programes a les necessitats reals d'aquest tipus de comportaments.

Pel que fa a l'àmbit de reinserció de justícia juvenil s'ha fet una atenció especial a 3 àmbits de treball: la consolidació dels programes de reinserció als centres educatius, la implantació de nous programes per al medi obert, la creació d'estàndards de qualitat als programes de reinserció social.

Pel que fa a l'àmbit de centres educatius, es consoliden els programes de competència psicosocial, activitats esportives, activitats d'oci, tractament de conductes violentes, tractament de conductes xenòfobes, tractament de drogodependències, educació per a la salut, habilitats domèstiques, reforç de l'entorn familiar. El CIRE, en col·laboració amb els equips dels centres educatius, s'encarrega dels programes d'inserció laboral.

Pel que fa a l'àmbit de medi obert s'estan implementant programes propis com ara competència psicosocial, tractament de conductes violentes, tractament de conductes xenòfobes, tractament de drogodependències. Aquests programes encara no estan consolidats en tots els equips de medi obert; estan en fase de primera implantació i avaluació de la seva viabilitat.

Pel que fa a l'àmbit de qualitat, durant el 2009 s'ha fet una primera identificació del que haurien de ser els estàndards de qualitat dels diferents programes de reinserció. Durant el 2010 es durà a terme una primera prova per tal de poder definir els continguts a les característiques i necessitats concretes de cada programa i trobar les relacions entre el programa informàtic e-SAVRY, de prevenció del risc de reincidència, permet orientar als tècnics en la detecció d'aspectes rellevants a treballar amb el menor o jove.

A més, a la Direcció General d'Execució de Mesures a la Comunitat i Justícia Juvenil també s'ha participat de forma molt activa en **l'àrea de gestió del coneixement**, aprofitant el programa Compartim. **289 treballadors d'aquesta Direcció General han participat en aquests grups col·laboratius.**

En definitiva, en el conjunt de la SSPRJ, un total de 901 treballadors han col·laborat en aquest tipus de grups amb resultats molt prometedors.

Continua el procés d'obertura de la nostra institució a la societat mitjançant múltiples mecanismes de participació i una decidida política de transparència informativa. La nostra institució, cada vegada és més oberta i més i millor coneguda per la ciutadania i la ciutadania té a la seva disposició més i millors mecanismes per poder participar en la gestió de la missió de la institució penal, la reinserció social, dins d'un projecte que promou la coresponsabilitat de la ciutadania i de l'Administració penal amb un objectiu comú: el benestar social.

Organismes com **la Taula de Participació Social**, on estan representades les organitzacions socials externes a la mateixa Administració que treballen conjuntament amb la Secretaria de Serveis Penitenciaris, Rehabilitació i Justícia Juvenil en la realització dels programes de reinserció social; modificacions organitzatives al sistema penitenciari, que possibiliten la participació de la societat en els equips de treball dels centres penitenciaris; **les col·laboracions amb organismes nacionals i internacionals** en matèria d'execució penal, tant d'adults com de menors i joves; **la col·laboració amb el teixit territorial i amb els ajuntaments** en matèria de prevenció de les conductes de desviació social; **la publicació d'aquest butlletí** i d'altres iniciatives similars ens col·loquen en una posició d'apropament i diàleg continu amb la societat.

També, en el marc de la col·laboració interinstitucional, i dins de la **Comissió Interinstitucional per a la Reinserció Social (CIRSO)**, organisme promogut des del Departament de Justícia per potenciar la col·laboració del conjunt de l'Administració de la Generalitat en els processos de suport a la reeducació i reinserció social de les persones joves o adultes sotmeses a mesures penals, s'han acordat col·laboracions amb els departaments de Vicepresidència, Interior, Relacions Institucionals i Participació Ciutadana, Governació i Administracions Públiques, Educació, Salut, Treball, Acció Social i Ciutadania i Medi Ambient i Habitatge. El nivell de col·laboració institucional es pot qualificar com de molt satisfactori i compromès.

Dins de les col·laboracions amb organismes nacionals i internacionals, Catalunya també està fent un treball per tal d'aportar la seva experiència en la millora dels processos de treball i en la difusió de bones pràctiques en matèria d'execució penal. A més d'una activitat destacada amb altres països compartint models i experiències (Xile, Argèlia, França, Uruguai), forma part del comitè organitzador i impulsa la Conferència Internacional sobre Execució Penal a la Comunitat de 2010, que està organitzada conjuntament per les administracions penitenciàries i d'execució penal a la comunitat d'Espanya, Catalunya i Portugal, amb motiu de la X Assemblea General de la Conferència Europea de *Probation* (CEP) i en el marc de les actuacions previstes durant la presidència espanyola de la Comissió Europea.

També **el voluntariat** té un paper significatiu en la política de coparticipació ciutadania - Administració en els processos de reeducació i reinserció social. **Més de 1.000 voluntaris presten servei a l'Administració penitenciària i de justícia juvenil** en tasques de suport a aquests processos. En novembre 2009 han tingut lloc les Jornades de Voluntariat Penitenciari: Millorar per Avançar, al Centre d'Estudis Jurídics i Formació Especialitzada. L'objectiu d'aquesta jornada va ser conèixer l'abast de l'acció voluntària en l'àmbit penitenciari des del punt de vista dels agents implicats, per tal d'estructurar accions de millora per avançar.

Per finalitzar aquesta introducció cal dir que els programes d'intervenció amb els adults, joves i menors, adreçats a la seva reeducació i reinserció social, s'estan aplicant de manera satisfactòria tant des del punt de vista del nombre de persones que hi accedeixen com de la qualitat tècnica dels programes i dels seus resultats: treball productiu, formació professional ocupacional, escolarització, alfabetització digital, programes d'intervenció especialitzada, tractament de toxicomanies, tractament de delictes contra el trànsit, esports, arts plàstiques.

Tots els interns adults, menors i joves participen, com a mínim, en un programa de reeducació i reinserció social.

2. ÀMBIT PENITENCIARI

2.1. POBLACIÓ RECLUSA

La taxa d'encarcerats al conjunt d'Espanya ha crescut en relació amb els anys anteriors i continua, des del 2007, per sobre dels països del nostre entorn. Pel que fa al conjunt de l'Estat aquesta taxa és de 163 encarcerats per a cada 100.000 habitants el desembre de 2009. En l'interval d'1 any, 2008-2009, la taxa a Anglaterra i Gal·les (que era la

taxa més elevada fins al 2007) ha passat de 153 a 154; a Espanya la taxa ha passat en el mateix període dels 159 als 163 (gràfic 1.1).

Pel que fa a Catalunya aquesta taxa continua essent menor que a la resta de l'Estat, encara que també ha crescut. La taxa d'encarcerats a Catalunya el desembre de 2009 ha estat de 141 per a cada 100.000 habitants. Aquesta taxa era de 136 al desembre de 2008. El creixement a Catalunya per al mateix període ha estat més gran que al conjunt de l'Estat. Si desagreguem les dades observem com a la resta de l'Estat, sense Catalunya, la taxa és de 167 per a cada 100.000 habitants al desembre de 2009, 164 al desembre de 2008. Amb aquesta taxa Catalunya se situa per sota del conjunt de l'Estat i per sota d'Anglaterra i Gal·les, però per sobre de la resta de països analitzats (gràfics 1.1 i 1.2), i **el creixement a Catalunya en termes de taxa per a cada 100.000 hab. ha estat més gran que a la resta de l'Estat.**

El nombre de població reclusa a Catalunya continua el seu ritme de creixement constant, tal com es va observant des de l'any 2000. El 31 de desembre de 2008 el nombre d'interns arriba als 10.051, un creixement del 6.98% en relació amb el 2007; **el 31 de desembre de 2009 el nombre d'interns fou de 10.525, un creixement del 4.71% en relació amb el 2008**, mentre que la població general a Catalunya ha crescut l'1.1% en el mateix període (2008-2009), passant dels 7.394.078 h. als 7.475.420 (dades de padró continu, font INE). Durant l'any 2009 hi ha hagut **un augment de 474 interns en relació amb la mateixa dada de 2008**; aquest augment va ser de 656 al 2008 (gràfic 1.3).

Durant el 2009 hi ha hagut un total de 6.872 ingressos als centres penitenciaris i 6.065 baixes. Durant el 2008 va haver-hi 6.809 ingressos i 5.829 baixes.

El nombre de preventius ha disminuït tant en termes absoluts com en termes relatius en relació amb el 2008. El 31 de desembre de 2008 hi havia 2.259 interns preventius als centres penitenciaris, el 22.5% del total d'encarcerats. **El 31 de desembre de 2009 hi havia 2.210 interns preventius, el 21% del total de la població reclusa, un percentatge que ens situa per sota de 2006, 2007 i 2008** (gràfic 1.5). **La situació de preventiu afecta de forma desigual als diferents col·lectius sociodemogràfics a la presó, però la baixada ha estat generalitzada.** Així, el 33.4% dels estrangers eren preventius al 2008 mentre que al 2009 són el 29.40%; en el cas de les dones, el 25.65% eren preventives al 2008 mentre que aquest percentatge va ser del 22.13% el 2009; en el cas dels joves, el percentatge era del 53.35% a 2008 i va baixar al 48.89% el 2009.

Pel que fa al **perfil general delictiu i sociodemogràfic actual de la població reclusa** el perfil tipus és el següent: home (92.9% de la població reclusa), espanyol (56.6%), entre 31 i 40 anys (35.7%), penat (79%),

condemnat per un delict contra el patrimoni (52.5%) i amb una condemna mitjana de 2.877 dies (taula 1.6).

Aquest perfil ha canviat lleugerament des de l'any 2001, sobretot pel que fa a nacionalitat (74% espanyols al 2001/56.6% espanyols al 2009) i tipus de delict (64.3% contra el patrimoni al 2001/52.5% contra el patrimoni al 2009). Han augmentat els delictes contra la salut pública, passant del 14.1% del total de delictes principals al 2001, al 15% del total de delictes principals al desembre 2008 (taula 1.6). La mitjana de dies de condemna total imposada és de 2.877 (7 anys i 10 mesos) per a la població encarcerada al 31 de desembre de 2009; aquesta xifra era de 3.225 al 31 de desembre de 2005 (8 anys i 9 mesos). La variació es deu, principalment, a l'augment de població estrangera, que ingressa a la presó amb delictes principalment contra la salut pública i amb un nombre de causes menor en el seu conjunt que en el cas dels espanyols (3.3 delictes/espanyol; 1.8 delictes/estranger), la qual cosa fa que el sumatori total de condemnes sigui inferior. El delict més nombrós és el de "robatori" (3.887 delictes), seguit del de "robatori amb violència i intimidació" (3.672 delictes), el de "contra la salut pública" (3.649 delictes) i el de "robatori amb força en les coses" (2.890 delictes). Hi ha 758 delictes "contra la llibertat sexual", 522 "contra el trànsit" i 398 de "violència domèstica". El total de delictes el setembre 2009 era de 28.047 la qual cosa suposa 2.7 delictes per intern.

La població reclusa de dones ha passat de 729 el desembre de 2008 a **743 el desembre de 2009**. Representen el **6.9% del conjunt de la població encarcerada** i encara que en termes percentuals es mantenen estables s'observa un lleugera tendència de creixement en termes absoluts des de 2001, quan eren 447 dones i representaven el 7% del conjunt de la població reclusa (gràfic 1.8).

La població de joves d'entre 18 i 21 anys ha passat dels 448 el desembre de 2008, on representen el 4.5% del conjunt de la població reclusa, als 452 el desembre de 2009, el 4.3% (gràfic 1.9). Després d'una tendència al creixement entre 2007 i 2008, al 2009 la xifra s'ha estabilitzat. Aquesta estabilització coincideix amb les dades de padró continu per a aquest col·lectiu d'edat que representa el 4% del conjunt de la població. El 67% de la població reclusa de joves són estrangers.

La població estrangera continua creixent i ja representa el 43.4% del total de la població reclusa: 4.570 interns, davant el 41.8% de desembre 2008, amb 4.198 interns (gràfic 1.11). El 78.5% de l'increment d'interns 2008/2009 es deu a població estrangera. Durant l'any 2009 el 52.8% del total dels ingressos des de llibertat van ser estrangers davant el 46.67% d'ingressos de població estrangera de 2008. Del total d'estrangers el 15% són comunitaris. Un 30.8% són marroquins; un 6.7%, colombians; un 5.4% romanesos; un 4.6% algerians; un 4.5% són equatorians.

2.2. GRAUS DE TRACTAMENT

3r grau

La població en 3r grau de tractament ha augmentat en relació amb el 2008. Al desembre de 2008 hi havia un total de 1.809 interns en 3r grau, la qual cosa representava un 18% sobre el total de la població reclusa i un 25.7% sobre el total de la població penada classificada en graus de tractament. **Al desembre de 2009 el nombre total d'interns en 3r grau ha passat a 1.922** la qual cosa representa el **18,3% del total de la població encarcerada i el 25.8% del total d'interns penats classificats** en graus de tractament (gràfic 1.12). Aquest augment torna a situar el medi obert penitenciari en un dels eixos principals de la nostra intervenció. El creixement més gran en termes absoluts en una data (31 de desembre) s'ha produït en estrangers (664 en 3r grau, 67 interns més que al 2008, el 59.3% del total de l'increment de 3rs graus), i en dones (225 en 3r grau, 40 internes més que en 2008, el 35.4% del total de l'increment) (gràfics 1.12, 1.13, 1.14 i 1.15). **En total el 2009 s'han fet 1.820 classificacions en 3r grau de les quals 895, el 49.18%, ho han estat com a classificacions inicials.** En 2008 es van fer 1.695 (un 6.86% menys que al 2008) de les quals 812 ho van ser com a classificació inicial (un 9.27% menys que al 2009).

Al desembre de 2007 les xifres en 3r grau van baixar sensiblement fins que van arribar a un 6.3% menys que al 2006 i al butlletí semestral núm. 8 ja s'apuntava la necessitat d'una anàlisi detallada per tal d'introduir mesures correctives que permetessin un medi obert dimensionat, com una forma més de complir condemna, d'acord amb les característiques de la població reclusa. Aquestes mesures, basades en l'ampliació dels recursos externs d'acollida i suport i amb programes de preparació prèvia al 3r grau han donat bons resultats. Així, i com a mesura prèvia al 3r grau s'ha aplicat l'article 100.2 del Reglament penitenciari a un total de 700 interns durant 2008 i a altres 591 interns durant 2009 (gràfic 1.16). Aquest article 100.2 permet a l'Administració penitenciària oferir als interns un règim de vida intermedi entre el 2n i el 3r grau de tractament que els facilita un apropament més gradual al medi obert, amb sortides laborals o formatives diàries.

El 31.22% dels interns en 3r grau tenen com a activitat delictiva diferents formes de robatori (robatori, robatori amb violència i robatori amb força) i el 21.22% tenen com a activitat delictiva delictes contra la salut pública. La condemna mitjana és menor que la dels interns en 2n grau: 1.869 dies, 5 anys i 1 mes (7 anys i 10 mesos en la població general).

Règim tancat: 1r grau i art. 10 LOGP

El règim de vida tancat és el més restrictiu que preveu la legislació penitenciària i s'aplica als interns que mostren una manifesta inadaptació al règim de convivència ordenada als centres penitenciaris. **El nombre total d'interns en règim tancat el 31 de desembre de 2009 ha estat de 227, el 2.2% del total de la població reclusa.** Aquesta xifra (que en termes absoluts són 15 interns més que en desembre de 2008) es considera raonable en relació amb el conjunt de la població reclusa (gràfic 1.17), però s'ha de controlar de manera molt acurada la lleugera tendència al creixement absolut des del desembre de 2007 fins ara.

Dins d'aquesta categoria s'observa un lleuger augment dels interns estrangers, que passen de 66, al desembre de 2008, a 73 al desembre de 2009 (gràfic 1.20). Tanmateix, aquest augment no és gaire significatiu atès el nombre total d'estrangers als centres penitenciaris, encara que és una població cada vegada més representada en aquest règim de vida, però per sota de la seva representació en el conjunt de la població reclusa (són el 43.4% del conjunt de la població interna i el 32.16% en el conjunt de la població en règim tancat). També s'observa un lleuger augment dels joves, que passen de 13, al desembre de 2008, a 16, al desembre de 2009 (gràfic 1.19). En aquests cas la representació dels joves en primer grau, encara que petita en termes absoluts, està per sobre del seu pes en el conjunt (el 7% dels interns en règim tancat són joves mentre que els joves representen el 4.3% del total de població encarcerada) (gràfic 1.9).

2.3. LLIBERTAT CONDICIONAL

El nombre de llibertats condicionals concedides durant el 2009 ha estat de 587. Al 2008 se'n van concedir 590 (gràfic 1.21). Aquesta xifra està per sota dels objectius plantejats. Durant el 2010 s'haurà de fer un esforç per tal de trobar recursos externs, tant laborals com d'acollida, que permetin ampliar aquesta figura de la llibertat condicional com el que és: una fórmula de compliment de condemna i no pas una excepció. D'aquest total de llibertats condicionals concedides, el 5% ho han estat al compliment de la meitat de la condemna, el 25.9% ho han estat en el compliment de les 2/3 parts i la resta ho són en el compliment de les 3/4 parts.

2.4. ESCOLARITZACIÓ

L'escolarització de la població reclusa és un dels grans eixos d'intervenció als centres penitenciaris. Durant 2009 s'ha fet la integració de la formació d'adults dels centres penitenciaris al sistema públic

d'educació i les escoles dels centres penitenciaris estan ja a càrrec del Departament d'Ensenyament, dintre del procés de normalització de les prestacions socials que ha emprès el sistema d'execució penal.

El programa d'escolarització inclou els programes de formació instrumental, educació secundària, batxillerat, formació professional, preaccés, accés i estudis universitaris, castellà per a estrangers, català, informàtica, mòduls formatius adaptats a necessitats de col·lectius específics d'interns, idiomes estrangers i estudis complementaris.

Al desembre de 2009 estaven matriculats en algun d'aquests tipus de formació 4.137 interns, la qual cosa representa el 48% del total de població que potencialment podria seguir algun tipus de formació (gràfic 1.23). Aquesta xifra es valora com a molt satisfactòria i dóna resposta a les necessitats d'escolarització general de la població reclusa. Tanmateix la xifra es manté molt similar a la de la mateixa data de 2008. Durant 2010 s'haurà de fer un esforç per augmentar la població escolaritzada, segons les seves necessitats, almenys al mateix nivell que el percentatge d'augment de la població reclusa.

2.5. TREBALL

El treball és una altra de les eines importants en el procés de reeducació i reinserció social i contribueix de manera molt especial a millorar l'autoestima dels subjectes i els possibilita no solament l'aprenentatge, manteniment o desenvolupament d'habilitats laborals sinó també l'accés a uns recursos econòmics per a ells i per a les seves famílies.

El treball en l'àmbit penitenciari, gestionat pel CIRE (Centres d'Iniciatives per a la Reinserció Social), depèn del Departament de Justícia. En col·laboració directa amb els equips multidisciplinaris i de tractament dels centres penitenciaris i els serveis socials penitenciaris, té diverses fórmules: els tallers productius a dintre dels mateixos centres penitenciaris, els tallers productius gestionats pel CIRE fora dels recintes de les presons, els serveis externs a empreses o a la mateixa Administració, els plans ocupacionals i les prestacions laborals en serveis interns de les mateixes presons, com ara el treball dels interns a les cuines, les bugaderies, obres i manteniment de les instal·lacions, etc.

La mitjana d'interns que van treballar durant el 2009 va ser de 3.778 davant dels 3.124 com a mitjana de l'any 2007 (gràfic 1.24) la qual cosa suposa un increment del 20.93%, mentre que la població reclusa ha crescut el 4.71%). Aquesta xifra supera el 50% de la població reclusa en condicions de poder desenvolupar un lloc de treball. Una gran part d'aquesta ocupació, al voltant del 38%, són treballs que els interns desenvolupen per al funcionament quotidià dels centres penitenciaris

(bugaderies, obres i manteniment, cuines) que abans es feien com una prestació dels interns relacionada amb la redempció de penes pel treball i que ara s'han laboraltzats per donar a aquestes feines el tractament productiu i formatiu que mereixen.

2.6. PROGRAMES ESPECIALITZATS

Anomenem programes especialitzats a aquells que tracten de forma directa i explícita l'activitat delictiva de l'individu. Són 3 programes de contingut tractamental altament especialitzat: SAC (Control de l'agressió sexual), DEVI (Delictes violents) i VIDO (Violència domèstica).

Durant el 4r trimestre de 2009 hi havia un total de 318 interns en el programa SAC, 352 en el programa DEVI i 477 en el programa VIDO (gràfic 1.25). Tots els programes han augmentat la seva capacitat de resposta a l'augment de població penada amb aquests tipus d'activitat delictiva i actualment tots els interns que reuneixen requisits tractamentals per efectuar-los (durada de la condemna, temps fins al compliment de les $\frac{3}{4}$ parts, voluntarietat) són atesos pel programa especialitzat corresponent.

A més d'aquests programes s'està duent a terme un programa al CP d'Homes de Barcelona i al CP Ponent sobre **mobilitat segura** per a interns condemnats per delictes contra la seguretat del trànsit.

2.7. PERMISOS DE SORTIDA

Sortides programades

Les sortides programades són una altra de les eines en el procés d'apropament dels interns a l'entorn social normalitzat. En aquestes sortides els interns compten amb acompanyament de professionals penitenciaris, o de la seva família o de personal col·laborador, segons les especificitats de cada cas i de cada sortida. Es programen de manera detallada els continguts de la sortida mentre que en els permisos ordinaris i de cap de setmana, llevat de casos concrets, els interns organitzen de forma autònoma el seu temps.

Durant el 2009 un total de 1.096 interns van tenir algun tipus de sortida programada (1.239 sortides en total) davant els 1.133 de l'any 2008 (1.391 sortides en total), una lleugera baixada que es pot explicar en part per l'adequació dels nous centres al funcionament ordinaris i per la dedicació del personal de rehabilitació a les tasques d'aplicació de programes específics dintre dels centres. N'han gaudit el 6.4% del conjunt d'interns que van estar a presó el 2009 (gràfic 1.26). El resultat ha

estat molt positiu i durant el 2010 es donarà un nou impuls a aquesta figura afavorida de la reinserció social.

Permisos ordinaris, extraordinaris i de cap de setmana

Els permisos de sortida són una eina cabdal en el procés de reinserció social dels interns. Els permeten una aproximació gradual al medi extern normalitzat en el qual s'haurà d'integrar l'individu.

S'anomenen permisos ordinaris els que els interns poden gaudir en 2n o en 3r grau de tractament i que es divideixen en diferents durades fins un màxim de 36 o 48 dies anuals, segons estigui classificat en 2n grau o en 3r grau respectivament. Els permisos extraordinaris es concedeixen per raons molt específiques i les sortides de cap de setmana es reserven per als interns classificats en 3r grau.

L'aprovació dels permisos de sortida sempre requereix d'una avaluació de cada cas de manera que, a banda de complir diferents requisits formals (com ara la ¼ de la condemna complerta en el cas dels permisos ordinaris en 2n o 3r grau, o la classificació en 3r grau en el cas de les sortides de cap de setmana) han d'oferir garanties que se'n fa un bon ús.

Durant l'any 2009 es van gaudir un total de 92.427 permisos de sortida ordinaris, extraordinaris i de cap de setmana mentre que al 2008 aquesta xifra va ser de 80.318: **l'augment ha estat de 13.1%**. El nombre total d'interns que n'han gaudit ha estat de 4.923 durant el 2009 (el 28.6% del total d'interns que van ser-hi a presó) davant els 4.479 durant el 2008, un augment del 9% (gràfic 1.27).

Aquest augment hauria d'afavorir l'aplicació del 3r grau i de la llibertat condicional durant 2010.

2.8. TRENCAMENTS DE CONDEMNNA I EVASIONS

A les sortides programades s'han produït un total de 5 trencaments la qual cosa suposa el 0.46% de trencaments sobre el total d'interns que n'han gaudit. Aquesta xifra va ser de 7 al 2008, la qual cosa representa el 0.6% (gràfic 1.28). Els trencaments són menys tant en termes absoluts com en termes relatius que en 2008.

Pel que fa als **permisos de sortida ordinaris, extraordinaris i de cap de setmana** hi ha hagut un total de **213 trencaments**, que representen el **4.3% sobre el total d'interns que n'han gaudit** (gràfic 1.29). Aquesta xifra és lleugerament superior a la de 2008 (180 trencaments; 4% del total d'interns que en van gaudir), però tenint en compte el volum total de permisos que es van concedir (92.427) el percentatge sobre el total se

situa en el 0.23%, mentre que al 2008 va ser del 0.25%. El trencament mai no és desitjable però la xifra de 2009 està dintre dels límits raonables tant pel que fa al nombre total de permisos gaudits com al nombre total d'interns que els van gaudir. A la resta de països del nostre entorn amb legislacions similars a la nostra en matèria penitenciària els trencaments se situen entre el 5% i el 7% del total d'interns que en gaudeixen. Malgrat això es continuarà investigant sobre els criteris de risc en matèria de permisos de sortida i el programa e-Riscanvi pot ser una eina molt important en el procés de detecció i prevenció dels trencaments que anirem validant i millorant a mesura que es tingui més experiència en el seu ús.

Cal dir també que dels 213 interns de trencament de condemna ja han estat detinguts 88 (gràfic 1.29).

Durant el 2009 es van produir un total de 2 evasions (5 al 2008): 1 al CP Quatre Camins i 1 al Centre Obert Barcelona 2.

2.9. INCIDENTS

Els incidents, tot plegat amb les aplicacions de 1r grau de tractament, les peticions i queixes dels interns, els trencaments de permisos de sortida, la utilització de mitjans coercitius i l'aplicació de sancions disciplinàries són indicadors que ens orienten del clima social als centres penitenciaris.

En aquest cas recollim com a *incidents* les agressions o lesions d'interns a funcionaris (lesions que es poden produir en l'aplicació d'un mitjà de contenció), les agressions entre interns i les autolesions.

Observem un augment en 2 de les 3 variables que es presenten en aquest butlletí: les agressions i lesions lleus a funcionaris han baixat de 76 el 2008 a 73 el 2009 (7 de greus al 2008; 6 de greus al 2009); però **les agressions entre interns han pujat de manera molt significativa** i han passat de 693 el 2008 a 861 el 2009 (26 de greus al 2008; 38 de greus al 2009). L'augment del conjunt d'agressions entre interns ha estat del 19.51% ; les autolesions han passat de 164 el 2008 a 177 el 2009 (13 de greus al 2008; 25 de greus al 2009) (gràfics 1.31, 1.32 i 1.33).

Aquestes xifres s'han d'entendre en el conjunt de les xifres d'evolució del sistema penitenciari dins d'un panorama de creixement del nombre d'interns i de l'adaptació dels nous centres al funcionament ordinari. En el moment actual **el clima social** als centres penitenciaris es **pot considerar com a normalitzat** però amb alguns augments significatius d'aspectes negatius que poden comprometre a mitjà termini, si no s'analitzen i se'n modifiquen les causes, la convivència ordenada. S'ha de fer una anàlisi curiosa d'aquest augment d'aplicacions del règim

tancat i d'incidents per tal de conèixer millor la seva causa i modificar-ne la tendència negativa.

2.10. DEFUNCIONS

Durant el 2009 s'han produït un total de 55 defuncions de subjectes que estaven complint condemna. L'any 2008 el nombre de defuncions va ser de 57. **Hi ha, per tant, una disminució del nombre de defuncions des de l'any 2007 fins avui dia.** Del total de defuncions, 23 es van produir a dintre dels recintes penitenciaris (19 l'any 2008). Va haver-hi 6 suïcidis (7 l'any 2008) i 8 sobredosis (6 l'any 2008) (taula 1.34). El sistema penitenciari té en funcionament protocols específics per identificar i prevenir aquests casos i es fa un seguiment de cada esdeveniment d'aquest tipus per incorporar nous procediments que possibilitin reduir-ne els riscos.

3. ÀMBIT DE MESURES PENALS ALTERNATIVES

3.1. DEMANDES

Durant l'any 2009 hi ha hagut un total de 16.687 demandes d'aplicació d'una mesura penal alternativa MPA, un 43.48% més que durant el 2008, quan va haver-hi un total de 11.630. Aquest conjunt de demandes es gairebé similar a la suma total de demandes durant 2007 i 2008 conjuntament: 17.042 (gràfic 2.1).

Les demandes de 2009 fan referència a un total de 18.215 delictes (12.199 delictes amb demandes d'aplicació d'MPA al 2008) (taula 2.2.)

A més d'aquest considerable augment de les demandes d'aplicació d'una mesura penal alternativa, el que observem és que al llarg del temps de vigència d'aquests tipus de mesures **ha canviat de manera substancial el tipus de delicte pel qual es fa la demanda.** L'any 2002 el delicte principal, i, per tant, el gruix de les demandes, era "contra el patrimoni": 300 delictes, 44.44% del total de delictes. **Durant el 2009 el delicte principal és "contra la seguretat col·lectiva / trànsit": 12.731 delictes, 68.93%** del total de delictes, seguit del de violència de gènere, amb 2.941 delictes al 2009 (16.14% del total de delictes sobre els quals es fan demandes d'MPA) i del de lesions, amb 2.170 delictes (11.91% del total de delictes sobre el quals es fa demanda d'aplicació d'una MPA (taula 2.2). **Els delictes contra el trànsit representen el 2009 el 66.09% del total de les demandes.**

3.2. CARACTERÍSTIQUES SOCIODEMOGRÀFIQUES

El perfil bàsic sociodemogràfic de les persones a les quals se'ls aplica una MPA ha canviat des de 2002 fins ara. L'edat mitjana es manté en els 36 anys, i canvia al llarg de la sèrie de dades entre els 36 i els 38; el % de dones ha baixat i passa del 12.26% en el 2002 al 8.27% en el 2009, **amb un delicte principal que ha passat de "contra el patrimoni" al 2002 (el 45.66%) a "contra la seguretat del trànsit" al 2009 (57.56%)** (ens referim al % de persones que estan complint una mesura l'últim dia de l'any); els estrangers han passat de representar-ne el 13.32%, al 2002, a representar-ne el 26.99%, al 2009 (taula 2.4).

3.3. MESURES EXECUTADES O EN EXECUCIÓ DURANT EL 2009

Durant el 2009 s'ha continuat l'esforç d'anys anteriors per rendibilitzar els recursos disponibles i augmentar el catàleg d'aquests recursos i així **s'han executat o s'estaven executant durant el 2009 un total de 15.427 mesures**, davant les 10.322 en 2008, **un 49.46% més** (taula 2.3). En aquestes mesures estaven implicades 13.866 persones, un creixement del 54.82% en relació amb el 2008, quan es van atendre 8.956 persones.

3.4. PENDENTS D'INICI

Les MPA han de ser executades per tal que tinguin el seu impacte com a resposta alternativa a la presó. El Departament de Justícia segueix de forma sistemàtica el grau de compliment d'aquestes mesures, tant de les que estan en execució com de les que estan pendents d'inici, per evitar la prescripció de la mesura.

Així el nombre d'MPA pendents d'inici també ha augmentat i ha passat de les 7.886 mesures pendents d'inici el 2008 (59.74% del total) a **les 11.592 mesures pendents d'inici al desembre de 2009** (60.21% del total) (gràfic 2.5). S'han posat en marxa tot un ventall de mesures per tal d'abordar aquest problema: des de mesures de tipus organitzatiu (com ara la desconcentració de l'atenció de les mesures) a l'augment de recursos per a la derivació dels casos (nou catàleg de recursos) i nous acords amb entitats i associacions per a la prestació de treballs en benefici de la comunitat, i encara que en termes absoluts el nombre de mesures pendents d'inici augmenta en relació amb el 2008, el nombre de mesures penals que atenem ha augmentat encara més.

3.5. MESURES APLICADES

Les obligacions i treballs en benefici de la comunitat suposen el **92.1% del total de mesures aplicades durant el 2009**, una mitjana de 5.892 aplicacions davant les 4.304 aplicacions com a mitjana al 2008, quan representaven el 89.1% del conjunt d'aplicacions (taula 2.6).

Dins d'aquestes mesures els treballs en benefici de la comunitat representen el **61.6% del total al 2009 (47.8% al 2008)**. Els següents programes en quantitat d'aplicació són els d'obligació de participació en programes formatius (958) i els d'obligació de participació en programes de deshabitació (662).

Les MNPL, mesures de seguretat no privatives de llibertat (tractament ambulatori de salut mental, deshabitació, assistència a programes formatius o custòdia familiar) es mantenen estables des de 2007 amb una mitjana d'entre les 279 i les 271, però perden pes dintre del conjunt de mesures i passa del 7.5% el 2007 al 4.2% el 2009 (taula 2.6).

Pel que fa a les MPL, mesures de seguretat privatives de llibertat (internament en centre psiquiàtric, internament en centre de deshabitació, internament en centre d'educació especial), han passat de les 218 aplicacions com a mitjana el 2007 a les 230 com a mitjana el 2009, encara que el seu pes en el conjunt global també ha baixat i ha passat del 5.8%, el 2007, al 3.6%, el 2008 (taula 2.6).

3.6. COST MPA/DIA

El cost per dia d'una MPA és de **3.07 €**, **0.49€ menys que al 2009** (gràfic 2.7). El cost per dia d'un internament a la presó és de 88.29 € (gràfic 1.35).

4. ÀMBIT DE JUSTÍCIA JUVENIL

4.1. POBLACIÓ

El nombre total d'ordres i mesures ateses en l'àmbit de justícia juvenil durant l'any 2009 ha estat de **13.076**, un **6.69% menys que durant l'any 2008** (gràfic 3.4) i va atendre un total de **7.220 menors** en les diferents modalitats de servei (internament en centre educatiu, medi obert, assessorament tècnic o mediació), un 2.49% menys que durant l'any 2008 (gràfic 3.1).

La població general a Catalunya de 16-17 anys (que és la que majoritàriament atén la justícia juvenil) ha crescut en termes absoluts en 1.615 menors, un 1.23% en relació amb les dades del padró de 2007, passant dels 131.271 als 132.886 habitants el 2008 en aquesta franja

d'edat (encara no estan publicades les dades de 2009). En qualsevol cas el nombre de menors sota mesures o programes judicials evoluciona a un ritme més lent que el creixement de població en aquesta franja d'edat.

El decreixement el 2009 s'ha produït en els programes de mediació (-3.4%), assessorament tècnic (-12.715%) i medi obert (-0.96%). Tot i això, hi ha hagut un lleuger creixement en internaments en centres educatius (1.54%) (taula 3.5).

Aquestes baixades estan relacionades directament amb la baixada del nombre de demandes rebudes des dels òrgans judicials.

4.2. MEDIACIÓ

Durant el 2009 s'han finalitzat un total de 2.084 mediacions (2.135 al 2008). D'aquestes mediacions el 78.58% han finalitzat de manera positiva davant el 81.78% de l'any 2008, a causa, sobretot, d'una dificultat més gran en alguns dels casos (gràfic 3.7).

4.3. MEDI OBERT

La població en medi obert el 31 de desembre de 2009 va ser de **1.357 menors**, gairebé la mateixa xifra que al 2008 quan va haver 1.349 menors (gràfic 3.8). Arriben menys demandes, però d'una durada una mica més llarga.

El perfil sociodemogràfic i delictiu bàsic dels menors i joves en medi obert és d'un noi (86.22%) de 18 anys, espanyol (63.52%) i condemnat per un delictes "contra el patrimoni" (50.33%). Aquest perfil ha canviat lleugerament des de l'any 2002 quan el % de nois era del 89.70 (ara hi ha un lleuger augment de la presència de dones), els espanyols suposaven el 83.36%, i el delictes de lesions suposava el 17.36% davant el 26.27% del 2009.

Al 2009 hi ha més joves en medi obert estrangers (36.48% al 2009; 34.32% al 2007). El delictes de lesions presenta una lleugera disminució en relació amb les dades de 2008 (26.27% al 2009; 27.41% al 2008), però manté una línia de creixement des del 2001, quan representaven el 17.36%.

El temps mitjà de les mesures imposades en medi obert per als menors que estaven en seguiment el 31.12.09 era de 407 dies.

4.4. CENTRES EDUCATIUS

La població internada en centres educatius era de 301 menors el 31 de desembre de 2009; el 31 de desembre de 2008 el nombre de menors era

de **289**. Hi ha hagut **un creixement en centres del 4.15%** en relació amb el 2008 (gràfic 3.11).

El perfil delictiu i sociodemogràfic dels menors i joves internats en centres educatius és el d'un noi (94.35%) de 17 anys, **estranger (57.48%)**, condemnat per un delictes "contra el patrimoni" (50.7%). Des del 2002 fins ara ha crescut el percentatge d'estrangers del 43.24% al 57.48%, **ha disminuït la presència de noies del 7.45% al 5.65%** i han crescut els delictes de lesions del 20.35% al 23.59% i el de "contra l'ordre públic", del 5.31% al 7.49% (taula 3.12).

El temps imposat d'internament en centre educatiu per als menors que estaven internats el 31.12.09 era de 543 dies.

4.5. PROGRAMES ESCOLARS I DE FORMACIÓ PROFESSIONAL OCUPACIONAL

El 97% dels menors internats en centres educatius estan escolaritzats. En el cas de la formació professional ocupacional, un 68.44% dels menors i joves han fet cursos especialitzats davant el 74.02% al 2008, encara que el nombre de menors que han fet aquesta formació ha estat més gran: 188, el 2008, i 206, el 2009. La baixada del percentatge és deguda a l'augment del nombre de menors i no a la disminució de recursos adreçats a aquesta finalitat (gràfic 3.15).

4.6. INCIDENTS

El nombre de trencaments de sortides de règim, permisos de cap de setmana i extraordinaris ha estat de 41, dels quals 37 ja han retornat (60 no retorns el 2008 i 56 recuperacions) (gràfic 3.17).

Durant el 2009 no hi ha hagut cap fuga des d'un centre educatiu ordinari (3 al 2008) (gràfic 3.17).

El nombre d'evasions des de centres oberts ha estat de 8 (2 al 2008).

El nombre d'evasions en sortides programades amb acompanyament ha estat de 18 (gràfic 3.17).

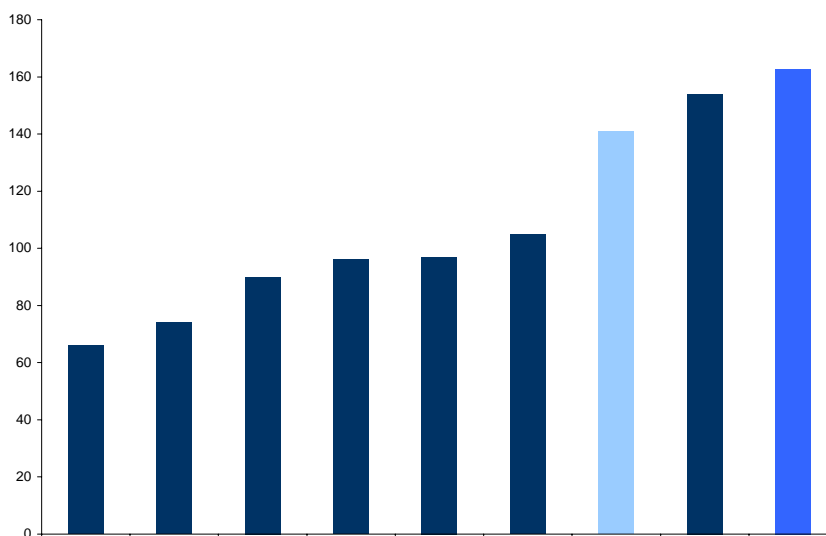
Són xifres que entenem com a raonablement acceptables. Representen el 3.49% del total d'internats, el percentatge més baix des del 2002 que va ser del 14.18% (gràfic 3.17).

serveis penitenciaris

dades bàsiques

02/03/04/05/06/07/08/09

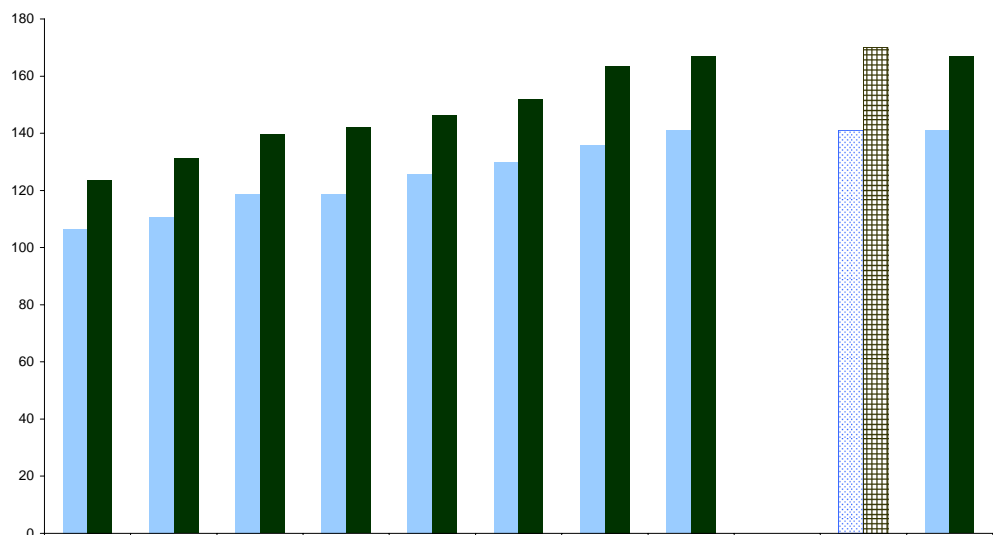
1.1 Població reclusa cada 100 mil hab. Comparativa amb Espanya i altres països d'Europa 2008/09



	Dinamarca	Suècia	Alemanya	França	Itàlia	Portugal	Catalunya	Angl. i Gal·les	Espanya
Pob. reclusa cada 100mil habitants 2008-2009	66	74	90	96	97	105	141	154	163
	maig-09	oct-08	març-09	set-08	des-08	des-09	des-09	nov-09	des-09

Dades procedents de la web de la University of London (<http://www.kcl.ac.uk/>). Les dades d'Espanya recullen la població penitenciària de tot l'Estat i són les del dia 25 de desembre de 2009 i han estat extretes a partir de la informació publicada pel Ministeri de l'Interior a la seva web (www.mir.es). Les dades de Catalunya es refereixen a la població encarcerada l'últim dia del mes de desembre i s'han extret a partir de les nostres pròpies dades del Departament de Justícia. Les dades de la resta de països corresponen a les dates que s'indiquen a sota de la taxa. Quant a les dades de població de Catalunya i Espanya, s'han fet servir les últimes oficials del padró d'habitants referides a l'1 de gener de 2009 i aprovades per Reial Decret 1918/2009, de 11 de desembre de 2009.

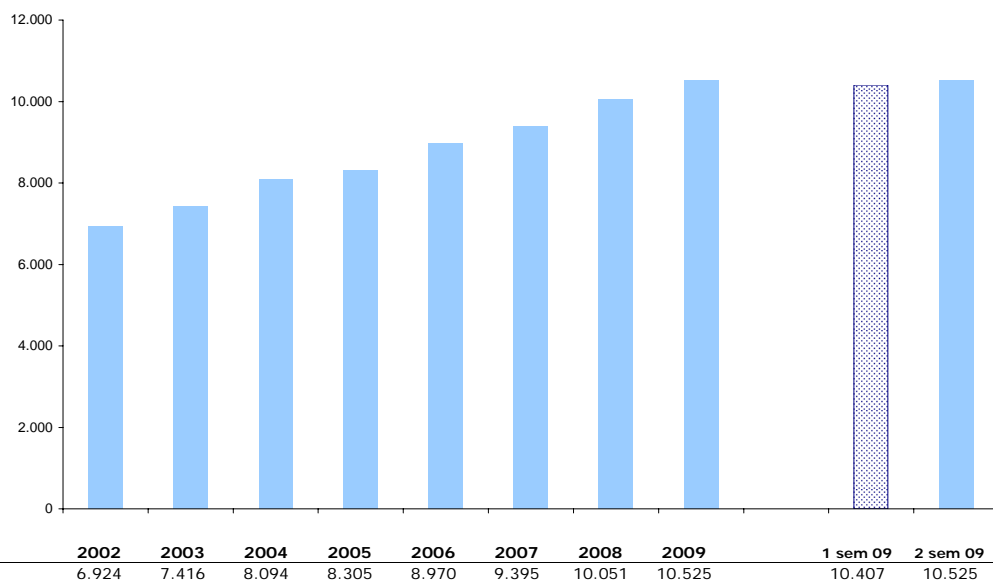
1.2 Evolució anual de la població encarcerada per cada 100 mil habitants



	2002	2003	2004	2005	2006	2007	2008	2009	1 sem 09	2 sem 09
Catalunya	106	111	119	119	126	130	136	141	141	141
Resta de l'Estat	124	131	140	142	146	152	164	167	170	167

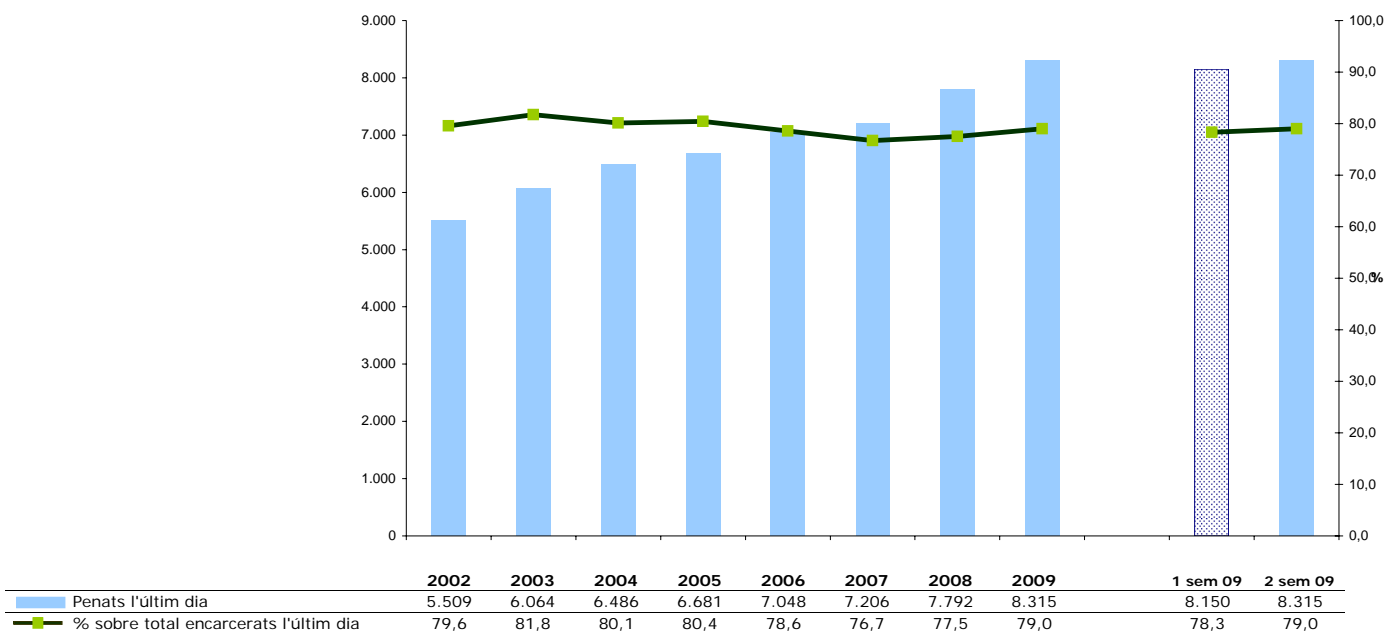
Es compara la població d'encarcerats per cada 100.000 habitants a Catalunya i a la resta de l'Estat. Les dades sobre encarcerats a Catalunya fan referència a l'últim dia de cada any o semestre. Les dades sobre la població encarcerada de la resta de l'Estat han estat extretes a partir de la informació publicada pel Ministeri de l'Interior a la seva web (www.mir.es). Les dades de població han estat extretes de la pàgina web de l'INE i són les últimes dades oficials del padró d'habitants referides a l'1 de gener de 2009 i aprovades per Reial Decret 1918/2009, de 11 de desembre de 2008.

1.3 Total població encarcerada



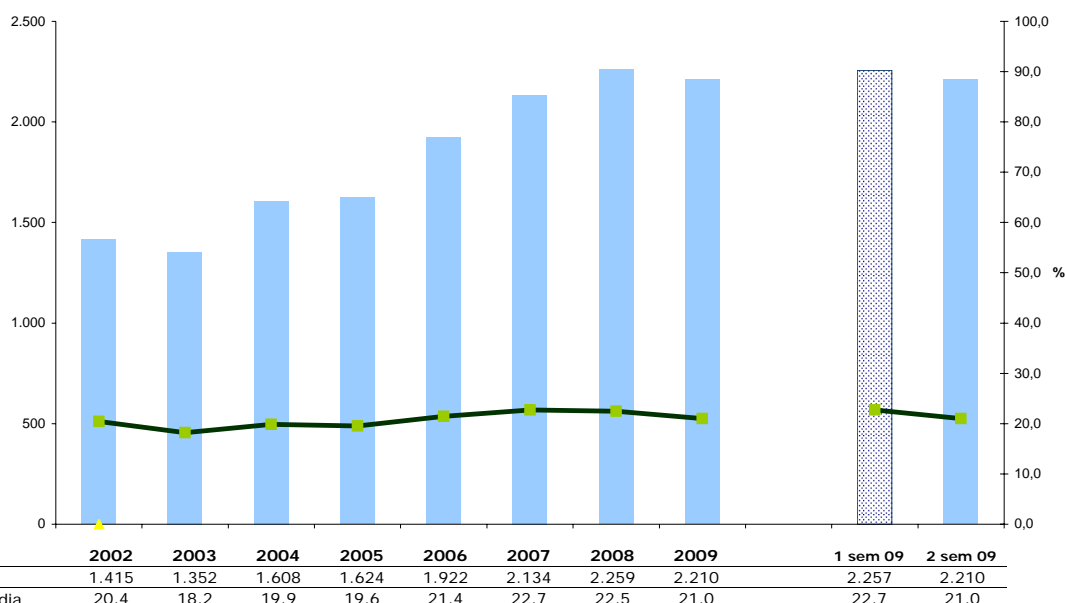
Es fa referència al nombre total d'interns que hi ha als centres penitenciaris l'últim dia de cada any a les 24 h.

1.4 Penats



Es presenta el nombre d'interns penats l'últim dia de cada any i el percentatge que representa sobre el total d'interns que hi havia en aquest moment. En aquest concepte estan inclosos els interns penats que tenien alguna causa preventiva (al voltant del 2-3% del total de penats) i els interns judicials (un 0,6% dels penats).

1.5 Preventius



Població preventiva l'últim dia. Percentatge que representen sobre el total de població encarcerada.

1.6 Perfil bàsic sociodemogràfic i delictiu de la població reclusa

	2001	2002	2003	2004	2005	2006	2007	2008	2009
Home %	93,0	92,9	93,1	93,0	93,3	93,2	92,6	92,7	92,9
Espanyol %	74,2	71,1	70,2	67,6	65,8	62,5	59,9	58,2	56,6
Entre 31 i 40 anys (%)	38,8	38,3	38,1	38,0	37,6	37,0	37,2	36,2	35,7
Penat %	79,6	81,8	80,1	80,4	78,6	76,7	77,5	79,0	79,0
Contra el patrimoni i or. Socioeconòmic %	64,3	64,3	62,9	62,9	60,2	58,5	44,8	54,6	52,5
Contra la salut pública %	14,1	13,7	13,7	13,2	13,7	14,3	18,9	15,9	15,0
Homicidi %	2,9	2,9	3,0	3,2	3,4	3,4	5,2	3,8	3,6
Contra la propietat %	73,53	72,66	72,60	69,14	69,81	69,14	50,98	58,07	42,62
Contra les persones %	3,82	3,98	4,22	4,41	4,52	4,58	7,98	7,52	4,89
Contra l'administració de la justícia %	4,03	4,12	4,32	4,59	4,74	4,32	6,38	6,72	4,56
Mitjana dies condemna total imposada					3.225	3.123	3.088	2.967	2.877

Perfil bàsic sociodemogràfic de la població reclusa. Dels principals delictes de totes les causes es presenten els tres amb una freqüència més elevada tant pel codi penal derogat com pel codi penal de 1995.

Contra el patrimoni i l'ordre socioeconòmic inclou: furt, tots els tipus de robatoris, extorsió, usurpació, estafa, apropiació indeguda, aixecament de béns, fallida fraudulenta, danys i receptació.

Contra la salut pública inclou: contra la salut pública, elaboració o tràfic de drogues, inf. begudes o anàlogues.

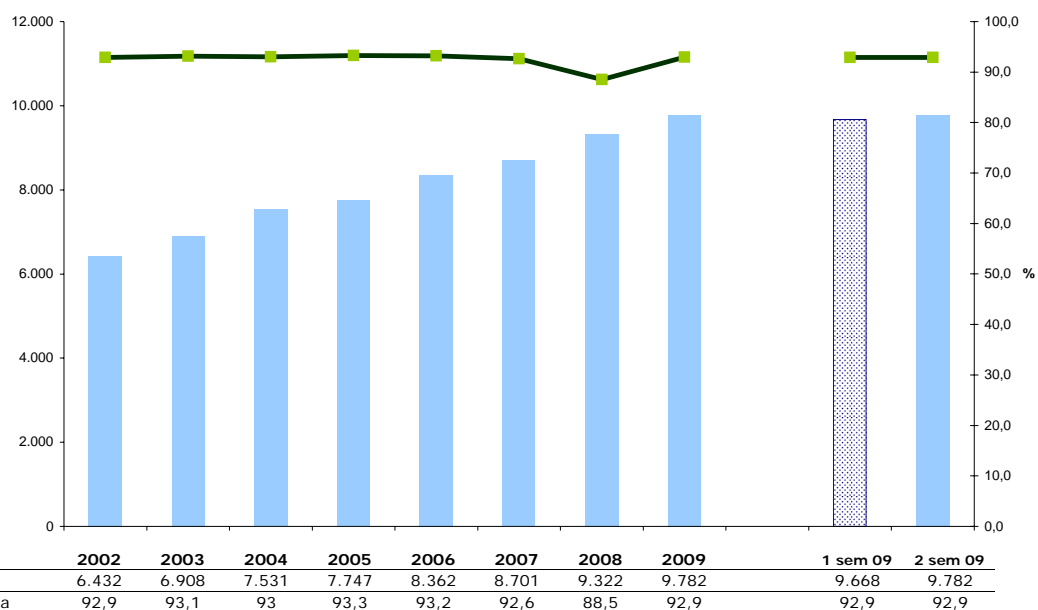
Homicidi inclou: homicidi, assassinat, conspiració homicidi o assassinat i homicidi imprudent.

Contra la propietat inclou: robatori, furt, alçament de béns, estafa, preceptació o encubriment, incendi, estralls, tinença eines per robar, apropiació indeguda i danys.

Contra les persones inclou: homicidi, assassinat, parricidi, lesions, robatori amb homicidi i robatori amb violència i intimidació.

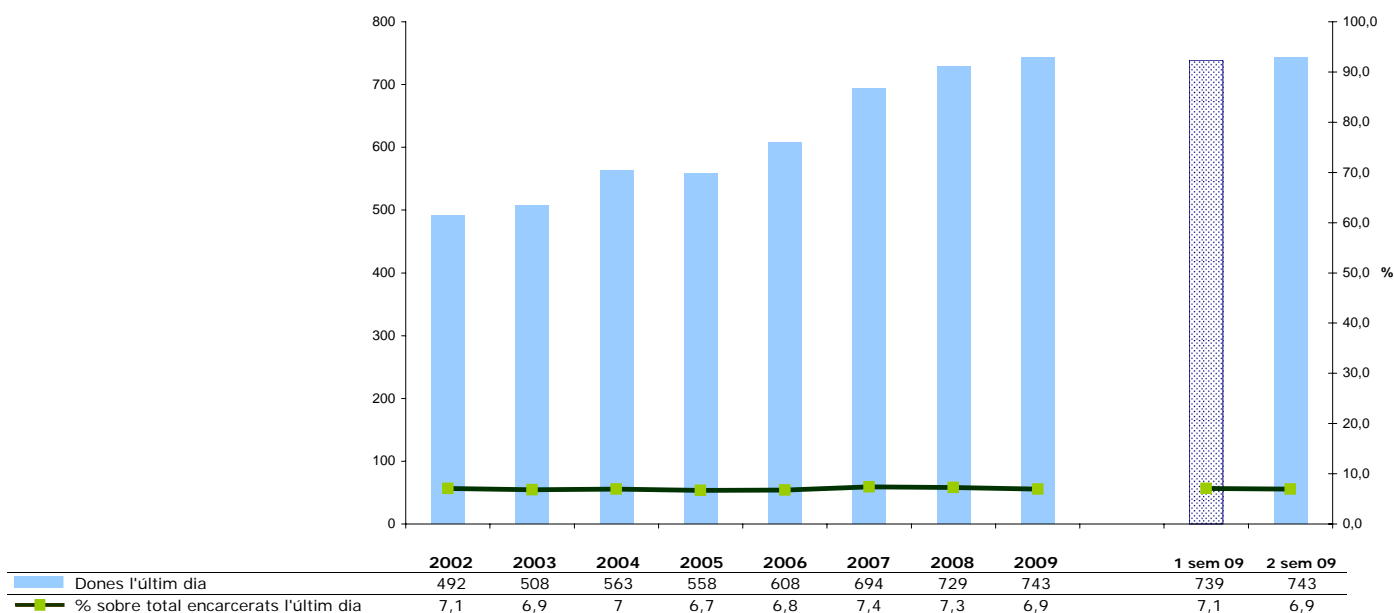
Contra l'administració de justícia també inclou trencament de condemna.

1.7 Homes



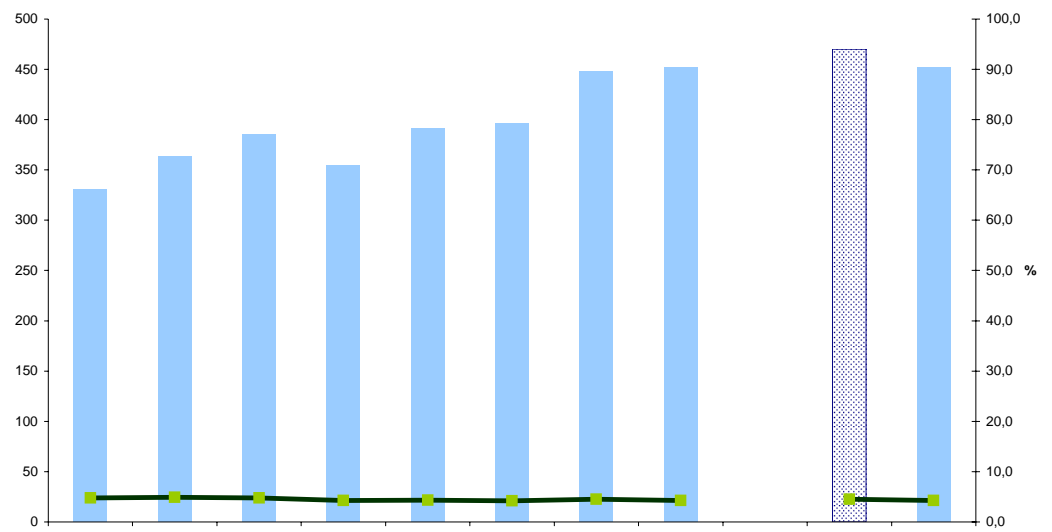
Homes l'últim dia. Percentatge que representen sobre el total de població encarcerada.

1.8 Dones



Dones l'últim dia. Percentatge que representen sobre el total de població encarcerada.

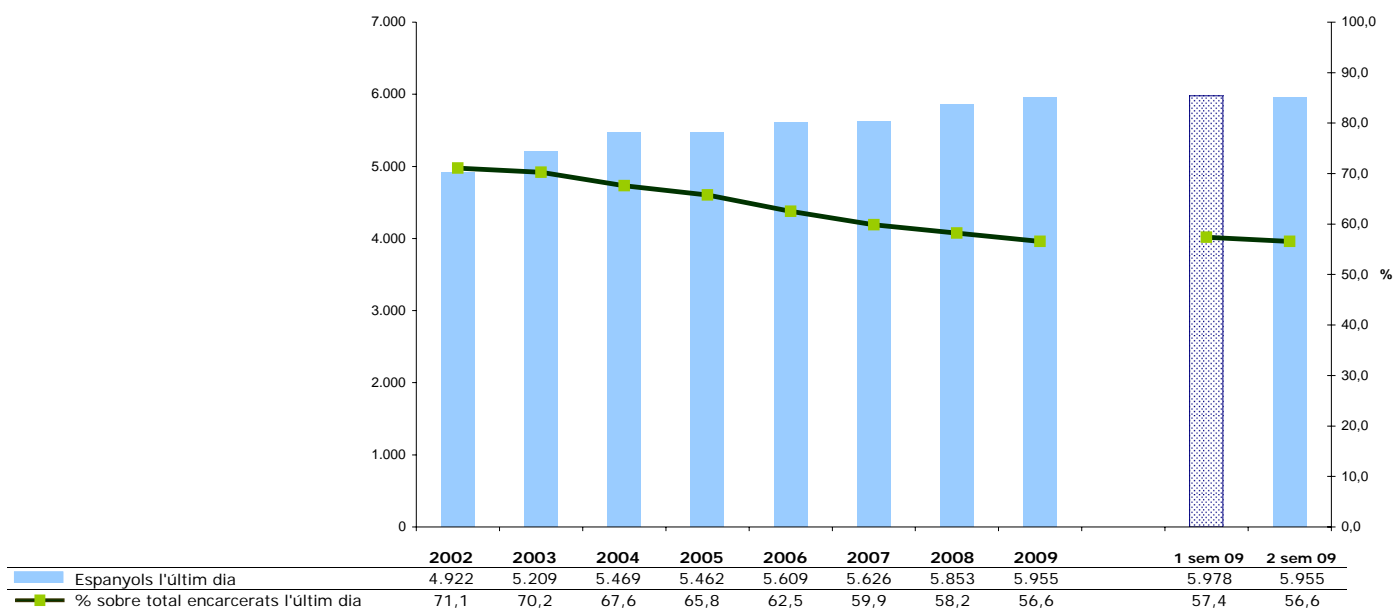
1.9 Joves



	2002	2003	2004	2005	2006	2007	2008	2009	1 sem 09	2 sem 09
Joves l'últim dia	331	363	385	355	391	396	448	452	470	452
% sobre total encarcerats l'últim dia	4,8	4,9	4,8	4,3	4,4	4,2	4,5	4,3	4,5	4,3

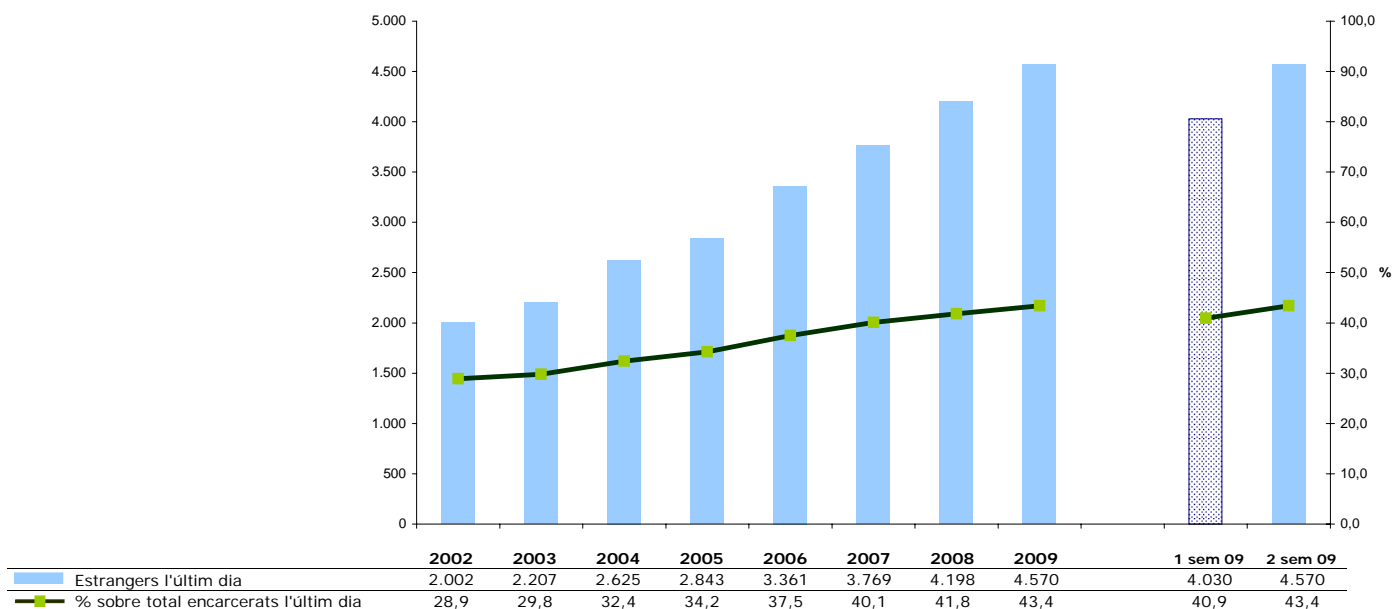
Joves l'últim dia . Percentatge que representen sobre el total de població encarcerada. S'entén per joves els interns de fins a 21 anys.

1.10 Espanyols



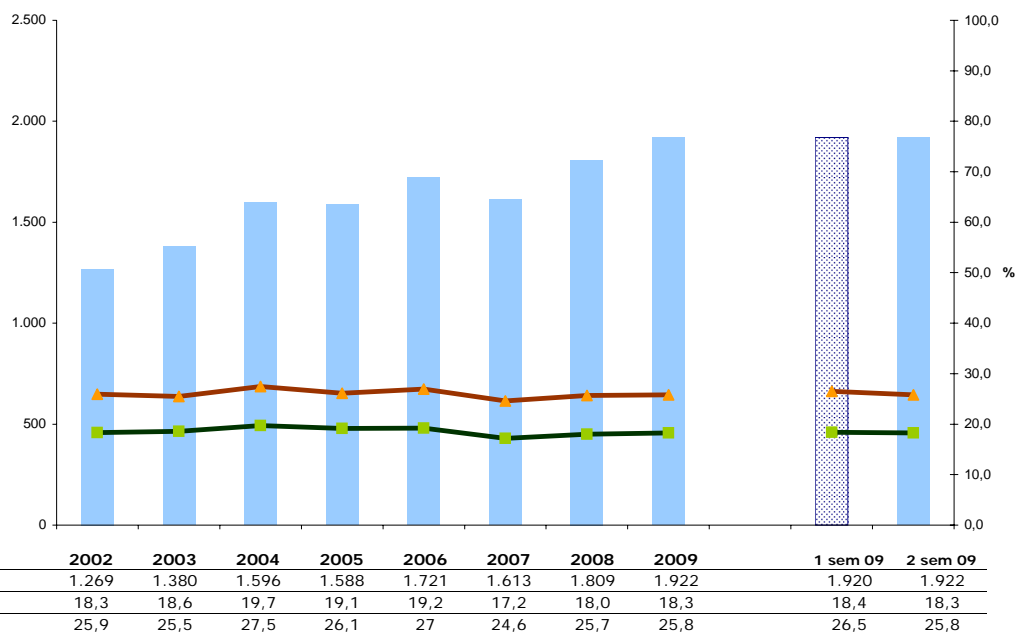
Espanyols l'últim dia. Percentatge que representen sobre el total de població encarcerada.

1.11 Estrangers



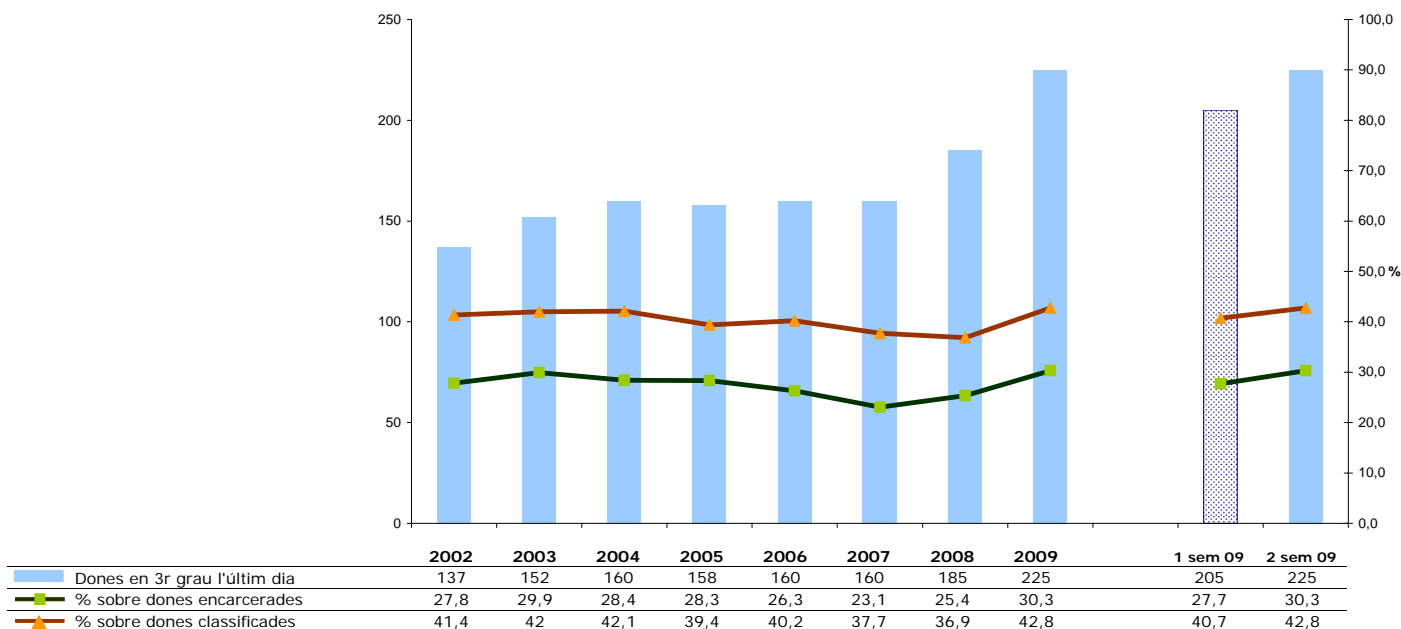
Estrangers l'últim dia. Percentatge que representen sobre el total de població encarcerada.

1.12 Interns en 3r grau



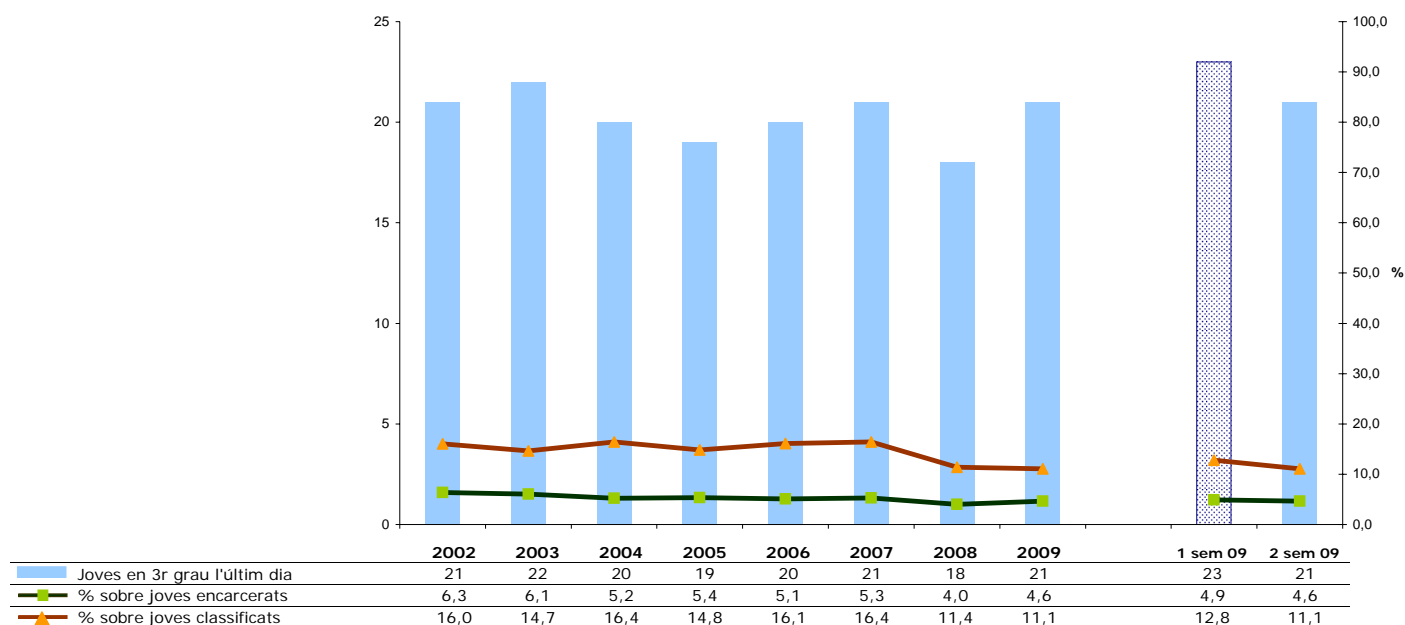
Es presenta el nombre d'interns que hi havia en 3r grau de tractament, al conjunt de les seves modalitats, l'últim dia de cada any. També es presenta el percentatge que aquest nombre representa pel que fa al total d'interns i el percentatge en referència al nombre d'interns penats classificats. Aquests dos percentatges s'han d'analitzar conjuntament. No tots els interns estan classificats. La classificació en graus de tractament només afecta els interns penats i no pas els preventius. D'altra banda no tots els interns penats estan classificats: per a la classificació d'un penat és necessari no solament la sentència ferma sinó també la proposta dels equips de tractament dels centres penitenciaris. Aquesta proposta s'ha de fer en un termini màxim de dos mesos des de la recepció de la sentència ferma.

1.13 Dones en 3r grau



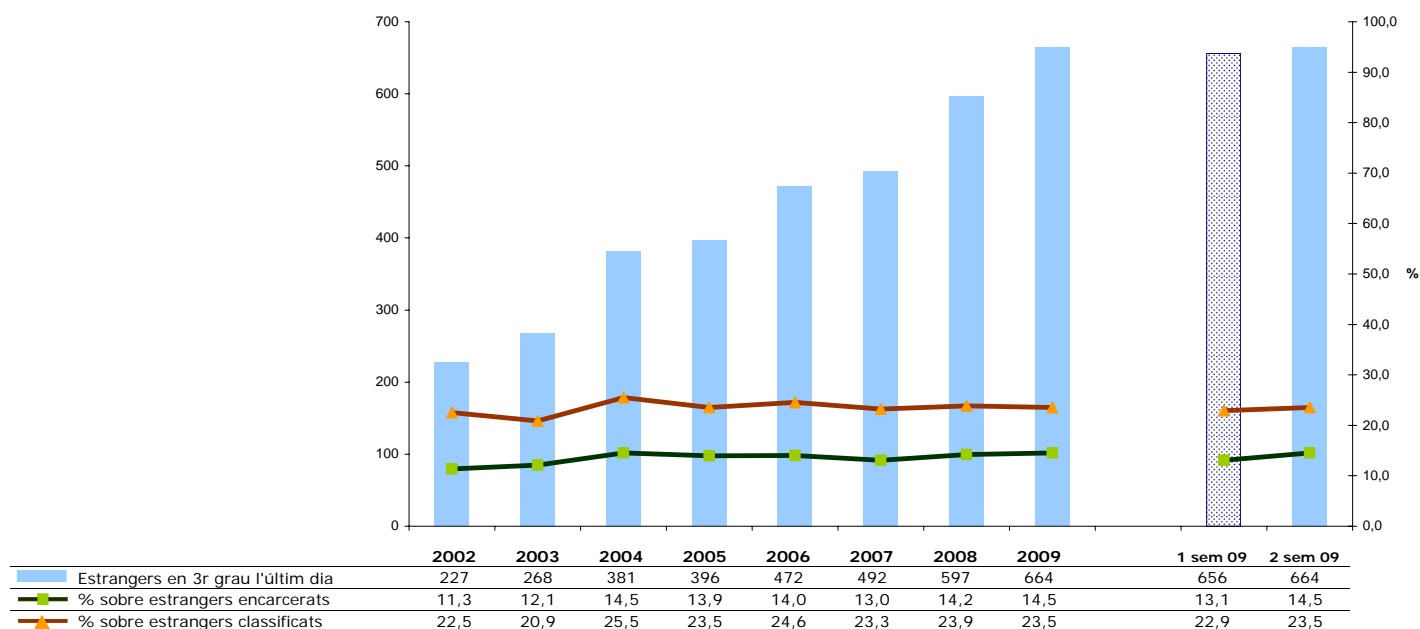
Dones en 3r grau. Percentatge que representen sobre dones encarcerades i sobre dones classificades.

1.14 Joves en 3r grau



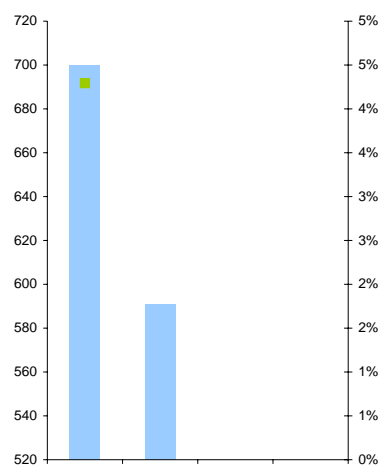
Joves en 3r grau l'últim dia. Percentatge que representen sobre joves encarcerats i sobre joves classificats.

1.15 Estrangers en 3r grau



Estrangers en 3r grau. Percentatge que representen sobre estrangers encarcerats i sobre estrangers classificats.

1.16 Interns acumulats en 100.2



	2008	2009
Interns acumulats en 100.2	700	591
% sobre el total d'encarcerats	4,29%	3,43%

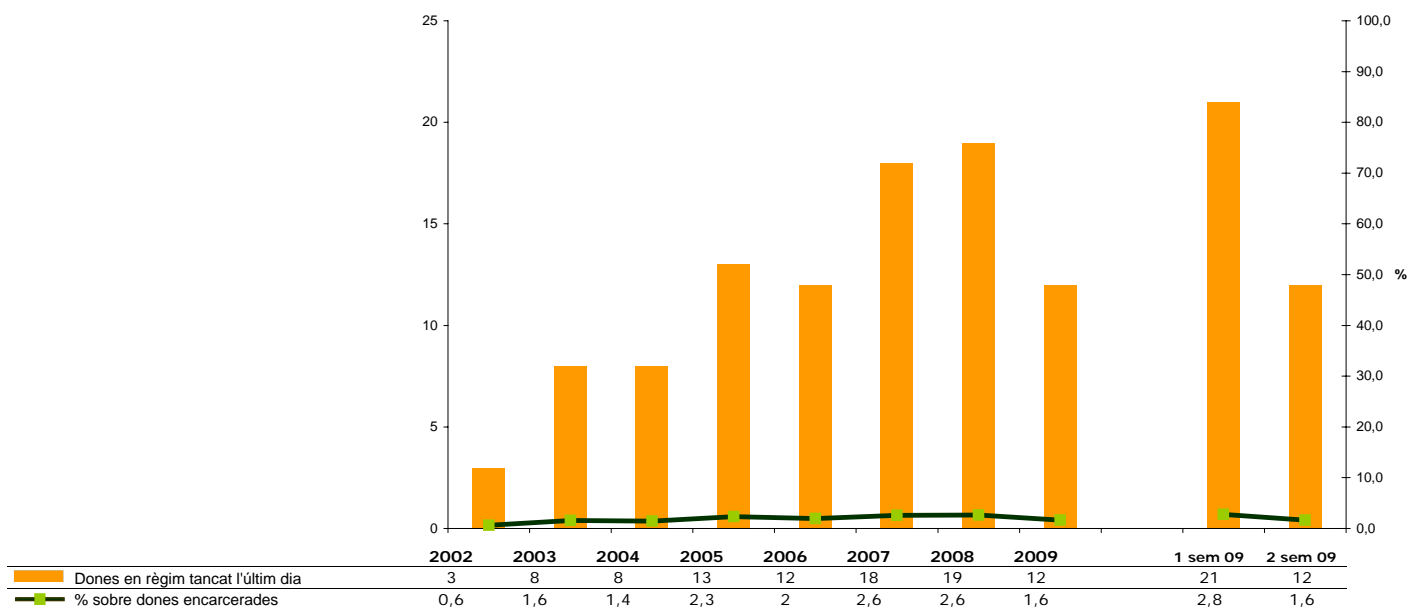
L'article 100.2 introdueix el principi de flexibilitat a la classificació en graus de tractament. Mitjançant aquesta figura es poden combinar aspectes de diferents graus de tractament, fonamentat en programa específic de tractament. En aquest gràfic es presenta el nombre anual acumulat d'interns als quals se'ls va aplicar una modalitat de vida 100.2 que combina aspectes del segon grau amb aspectes del tercer grau com ara la possibilitat de sortir a treballar fora del centre penitenciari encara que estiguin classificats en segon grau de tractament. El percentatge es calcula sobre el total d'interns diferents que han passat pels centres durant l'any estudiat.

1.17 Interns en règim tancat



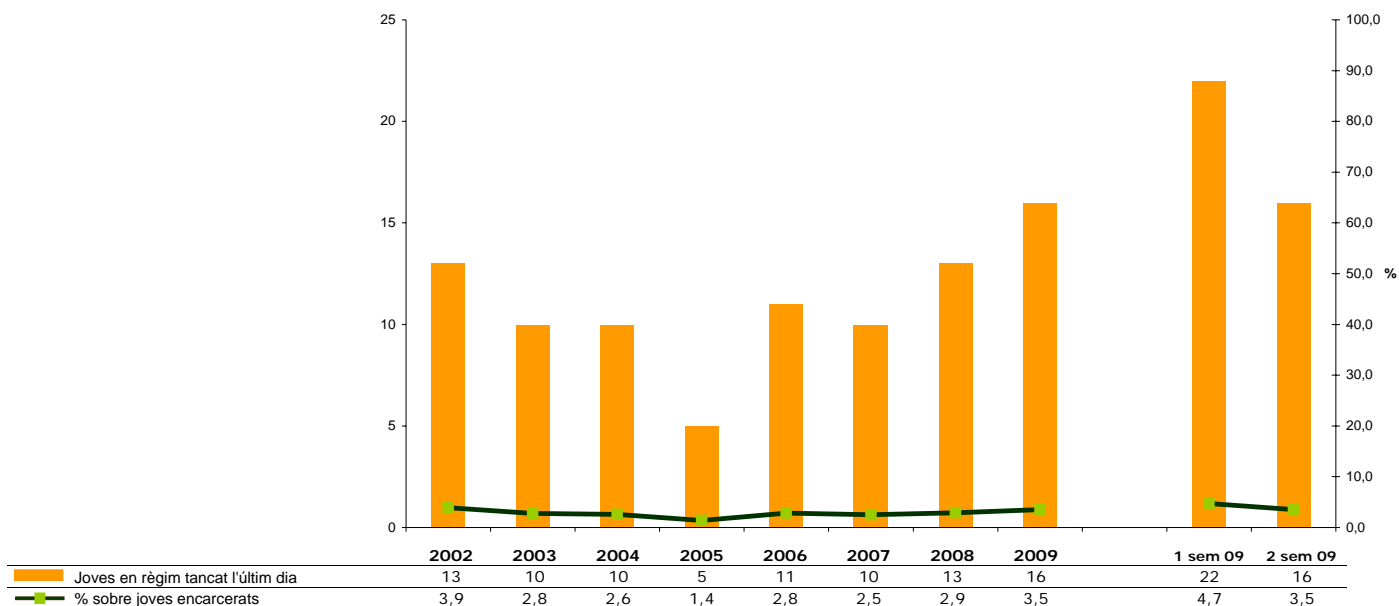
Interns que l'últim dia del any estaven en règim tancat. Inclou els penats classificats en 1r grau i els preventius en article 10. Aquests últims representen, aproximadament, un 20% dels interns en règim tancat. També s'inclou el percentatge que representen els interns en règim tancat respecte al total d'encarcerats.

1.18 Dones en règim tancat



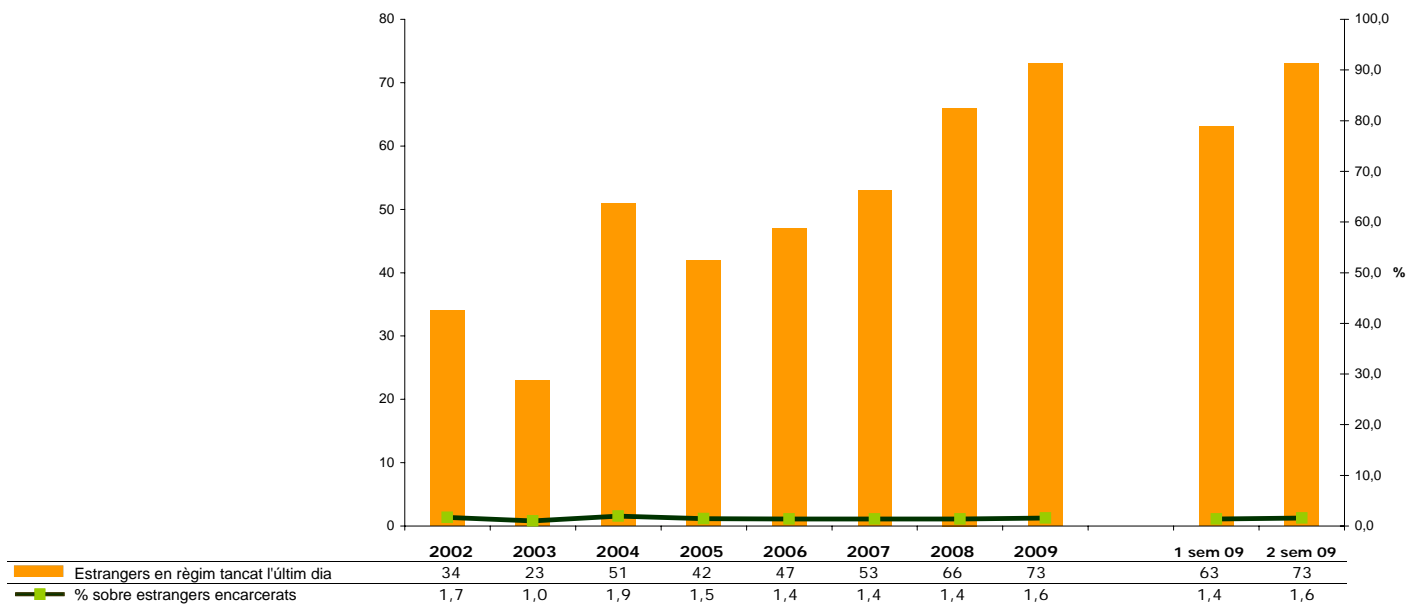
Dones en règim tancat l'últim dia. Percentatge que representen sobre les dones encarcerades.

1.19 Joves en règim tancat



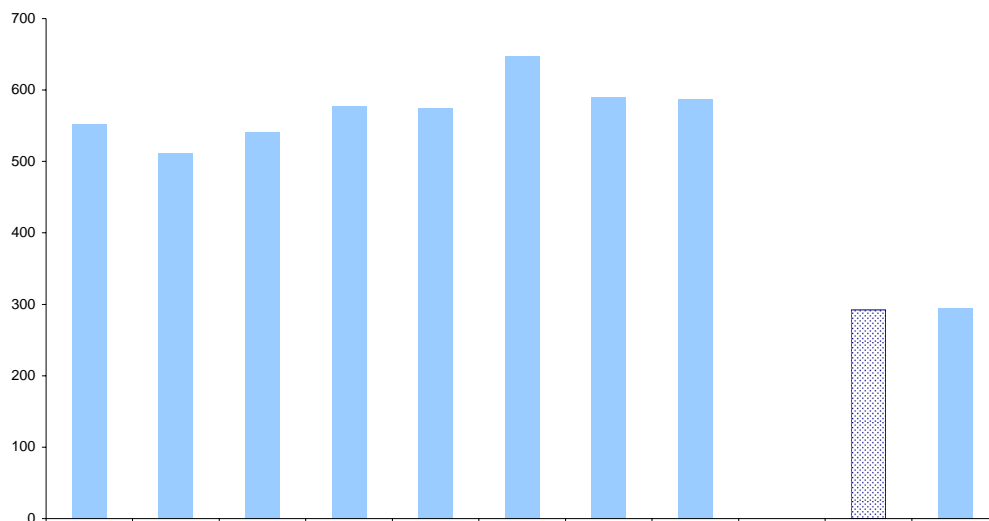
Joves en règim tancat l'últim dia. Percentatge que representen sobre joves encarcerats.

1.20 Estrangers en règim tancat



Estrangers en règim tancat l'últim dia. Percentatge que representen sobre els estrangers encarcerats.

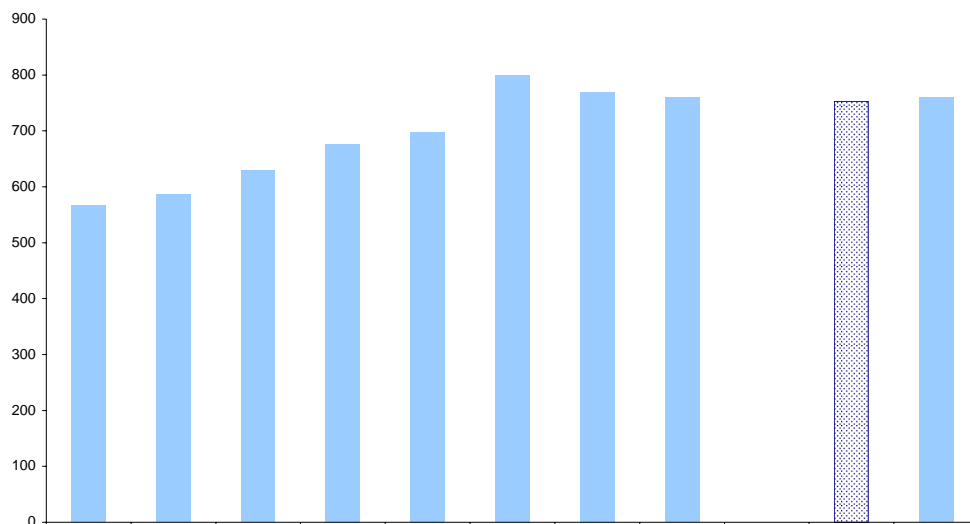
1.21 Evolució de les llibertats condicionals concedides



	2002	2003	2004	2005	2006	2007	2008	2009	1 sem 09	2 sem 09
Llib. cond. concedides cada any	553	512	542	577	574	648	590	587	292	295

En aquest apartat es fa referència al nombre de llibertats condicionals acumulades durant l'any que han estat proposades al JVP i que han estat aprovades. Cal dir que no totes les llibertats condicionals són aprovades necessàriament.

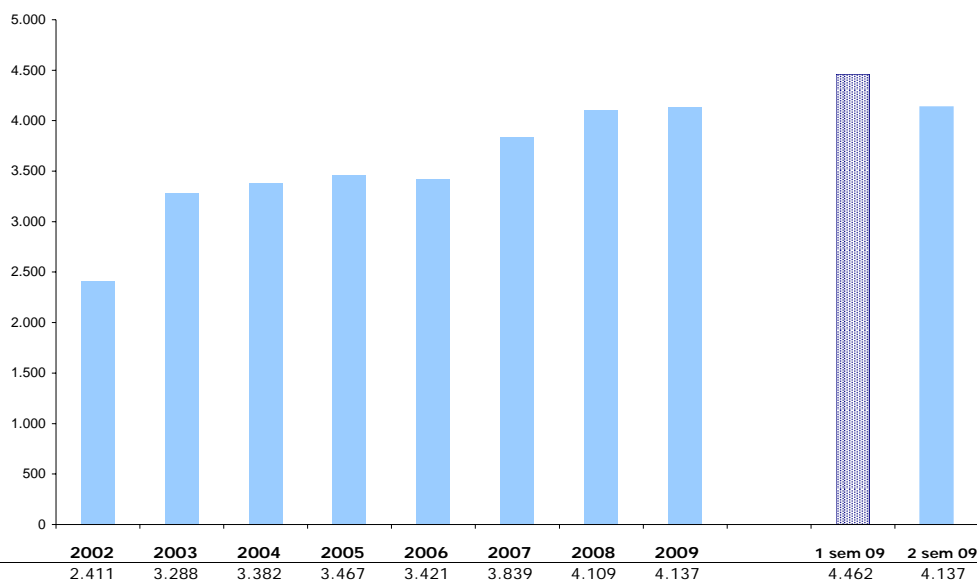
1.22 Evolució anual dels interns en llibertat condicional



	2002	2003	2004	2005	2006	2007	2008	2009	1 sem 09	2 sem 09
Llib. Cond. l'últim dia de l'any	566	586	629	676	698	800	770	760	753	760

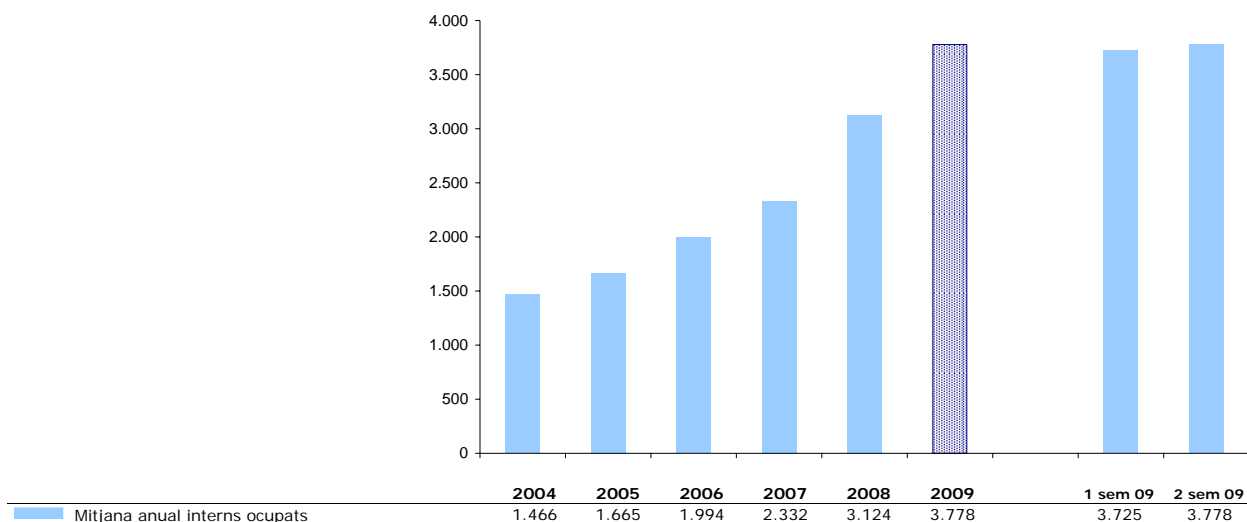
Es presenten les dades del nombre d'interns que estan complint la seva part final de la condemna en règim de llibertat condicional sota la supervisió i seguiment dels equips especialitzats de medi obert l'últim dia de cada any o semestre.

1.23 Mitjana de matriculacions en programes de formació escolar per a adults



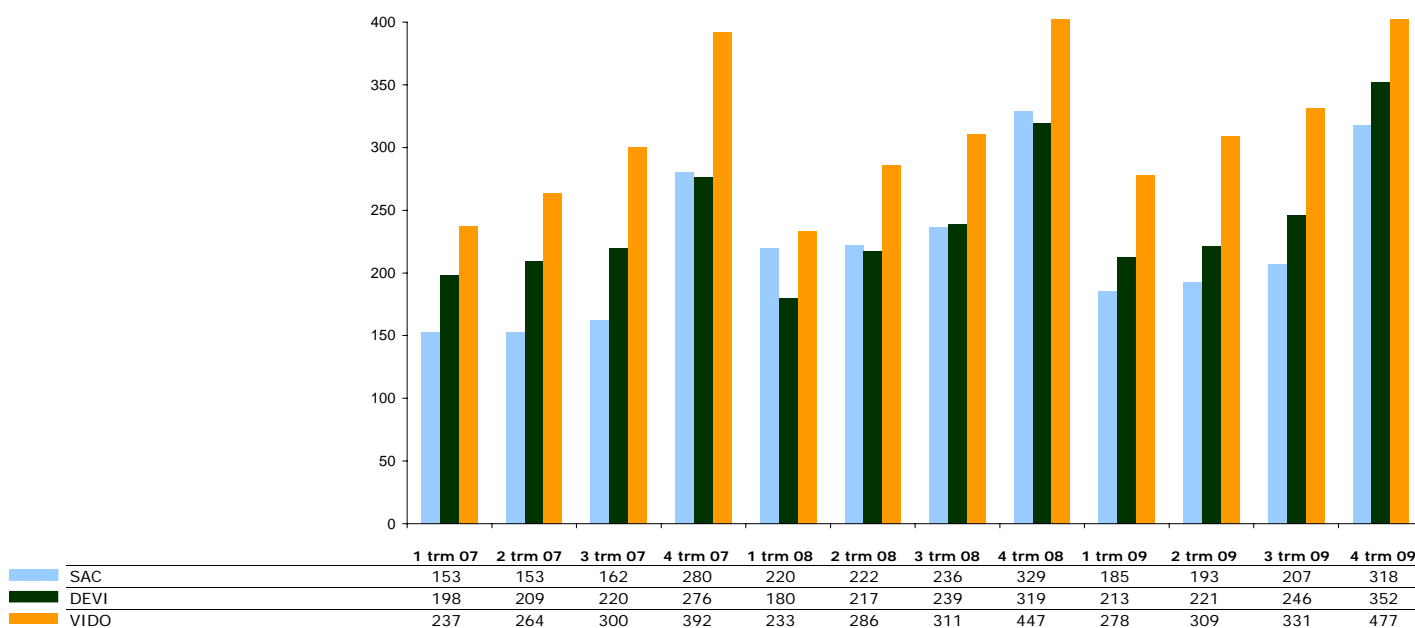
Matriculacions en ensenyaments escolars i d'educació d'adults l'últim mes del curs acadèmic. Es consideren les matriculacions en formació instrumental (educació primària), educació secundària, batxillerat, formació professional, estudis universitaris (inclou preaccés i accés), castellà per a estrangers, català, mòduls formatius i informàtica. A partir del mes de gener de 2006 també es recull les matriculacions en idiomes estrangers i estudis complementaris (escola unitària, reforç escolar i autoformació). Els interns disponibles són la totalitat dels encarcerats llevat els classificats en art. 82 i en art. 83 i menys un 5% atribuïble als interns que no estan en disposició de ser matriculats (en trànsit, preventius amb menys d'un mes d'estada en la presó).

1.24 Població penitenciària en programes de treball



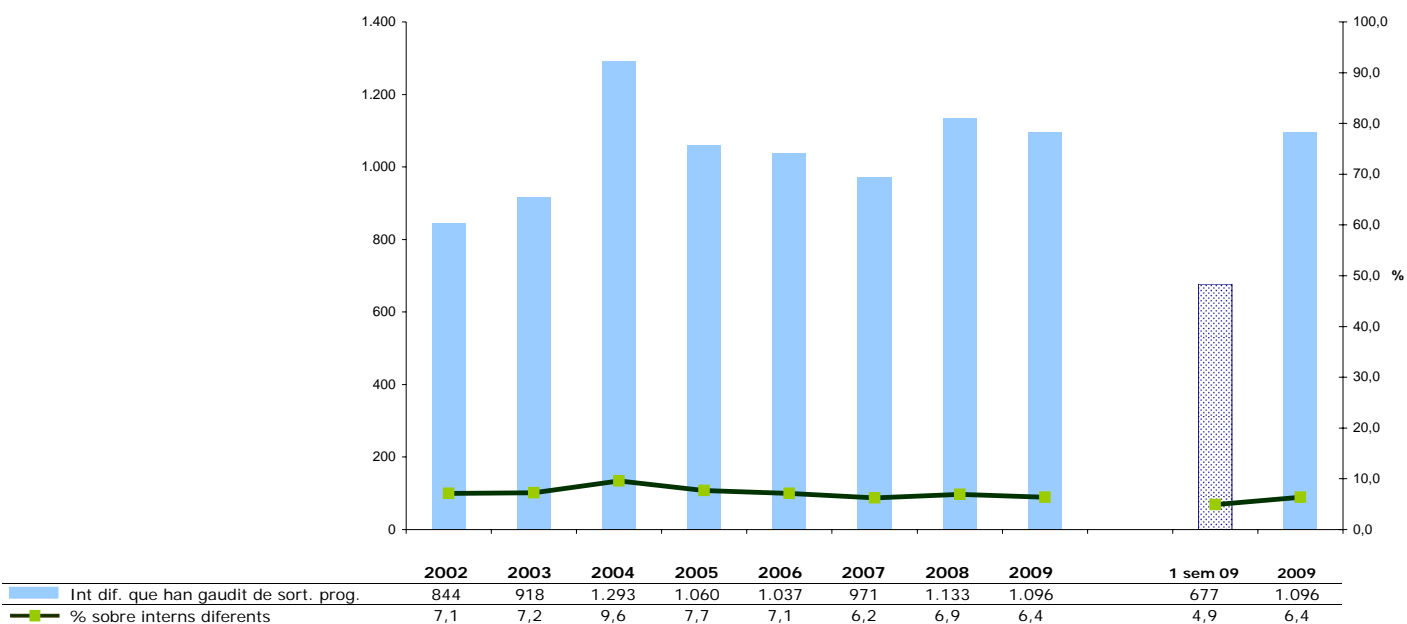
Mitjana anual d'interns en programes de treball: tallers productius, plans ocupacionals, serveis externs i destinacions.

1.25 Interns amb tractament especialitzat: SAC, DEVI i VIDO



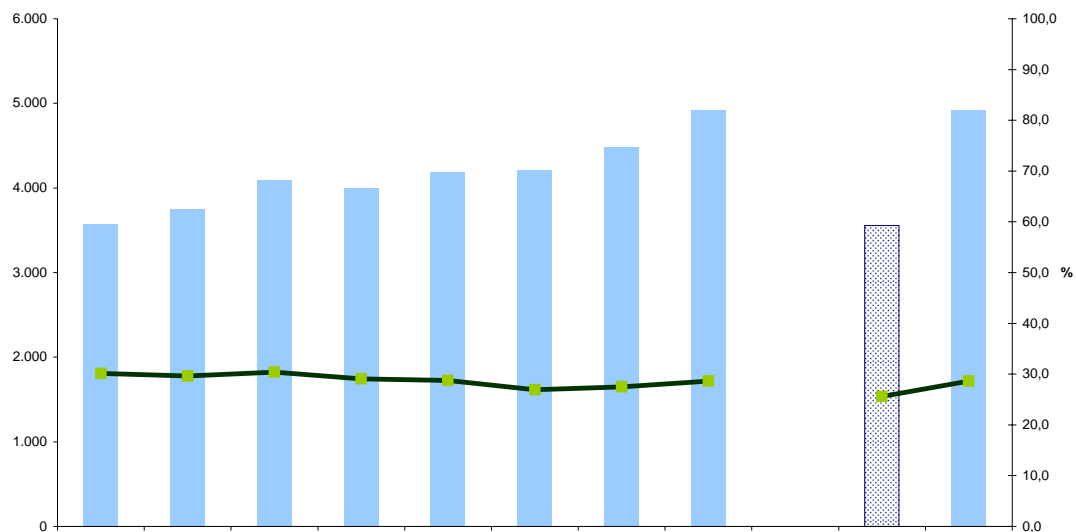
En aquest cas la informació és trimestral i s'informa de tots els interns que cada trimestre són als programes. SAC (Delictes sexuals), DEVI (Delictes violents) i VIDO (Violència domèstica)

1.26 Interns que han gaudit de sortides programades



Les sortides programades són un complement qualitatiu dels permisos de sortida habituals ja que faciliten a l'intern l'accés a situacions, ambients i recursos alternatius al seu medi habitual i que reforcen els processos de treball de rehabilitació que es duu a terme als centres penitenciaris. En aquests permisos l'intern surt amb acompanyament i el contingut del permís està prèviament planificat (sortida a veure una obra de teatre, a un recurs laboral, a participar en una activitat social com ara el cinema, una competició esportiva...). S'ofereixen com a dades el nombre d'interns diferents que han gaudit d'aquest tipus de permisos al llarg de l'any i el percentatge que aquesta xifra representa en relació amb el nombre total d'interns que cada any són als centres penitenciaris.

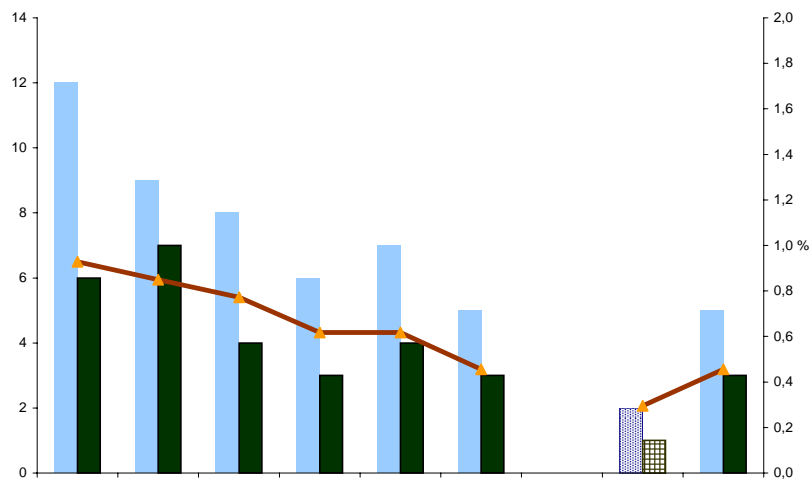
1.27 Interns que han gaudit de permisos



	2002	2003	2004	2005	2006	2007	2008	2009	1 sem 09	2009
Int. dif. que han gaudit de permisos	3.576	3.757	4.095	3.999	4.188	4.211	4.479	4.923	3.556	4.923
% sobre interns diferents	30,2	29,6	30,4	29	28,7	26,9	27,5	28,6	25,6	28,6

Els permisos de sortida tenen com a finalitat principal la preparació de l'individu per a la vida en llibertat. Mitjançant aquests permisos es manté l'intern en contacte amb la societat i es possibilita el desenvolupament dels processos de reinserció social. Hi ha permisos ordinaris en 2n grau de tractament (fins a 36 dies per any), ordinaris en 3r grau (fins a 48 dies per any), permisos de cap de setmana (només per als interns en 3r grau), i permisos extraordinaris. L'intern gaudeix d'aquests permisos sense acompanyament de personal dels serveis penitenciaris i de rehabilitació ni policial (llevat en alguns dels permisos de tipus extraordinari).

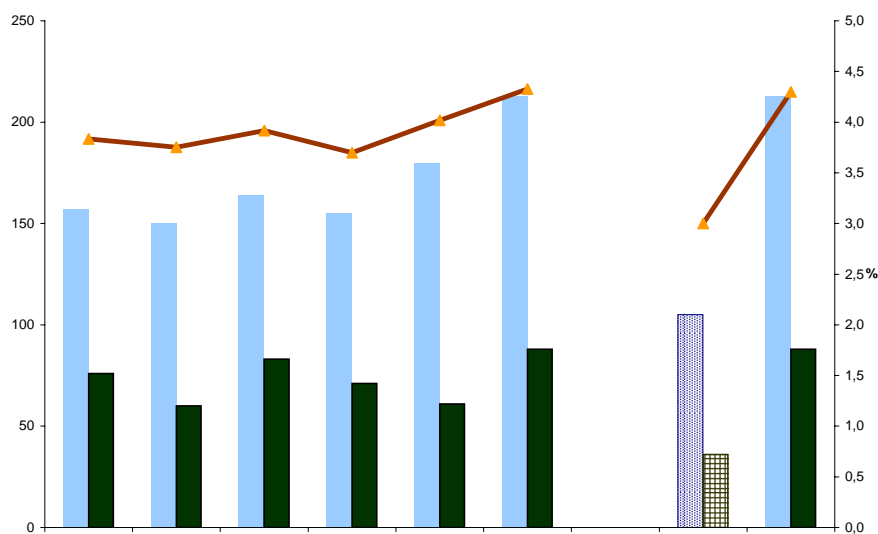
1.28 Trencaments i recuperacions en sortides programades



	2004	2005	2006	2007	2008	2009	1 sem 09	2009
Trencaments en sortides programades	12	9	8	6	7	5	2	5
Recuperacions en sortides programades	6	7	4	3	4	3	1	3
% trencaments sobre interns que n'han gaudit	0,9	0,8	0,8	0,6	0,6	0,5	0,3	0,5
% recuperacions sobre trencaments	50,0	77,8	50,0	50,0	57,1	60,0	50,0	60,0

De vegades algun intern pot malmetre la confiança que se li atorga i es fuga durant el gaudiment d'aquests tipus de permisos. En aquest apartat es presenta el nombre d'interns que cada any han malmès aquesta confiança, el percentatge que aquests trencaments representen sobre el total d'interns que n'han gaudit, el nombre dels interns en trencament que van retornar a la presó, de forma voluntària o per la força pública i el percentatge que representa aquest nombre de reingressos sobre el total de trencaments.

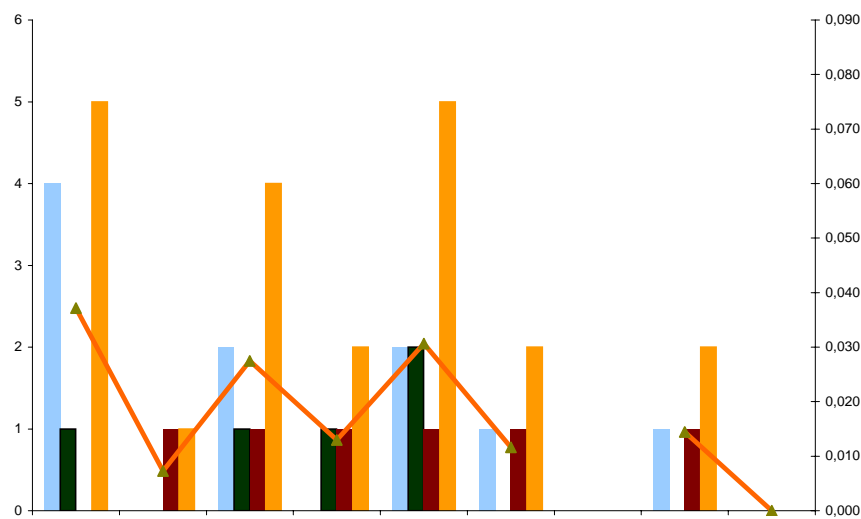
1.29 Trencaments i recuperacions en permisos



	2004	2005	2006	2007	2008	2009	1 sem 09	2009
Trencaments en permisos	157	150	164	155	180	213	105	213
Recuperacions en permisos	76	60	83	71	61	88	36	88
% trencaments sobre interns que n'han gaudit	3,8	3,8	3,9	3,7	4,0	4,3	3,0	4,3
% recuperacions sobre trencaments	48,4	40,0	50,6	45,8	33,9	41,3	34,3	41,3

També aquests trencaments de confiança es produeixen ocasionalment en els permisos ordinaris, extraordinaris i de cap de setmana. En aquest apartat es presenta el nombre d'interns que cada any han malmès aquesta confiança, el percentatge que aquests trencaments representen sobre el total d'interns que n'han gaudit, el nombre dels interns en trencament que van retornar a la presó, de forma voluntària o per la força pública, i el percentatge que representa aquest nombre de reingressos sobre el total de trencaments.

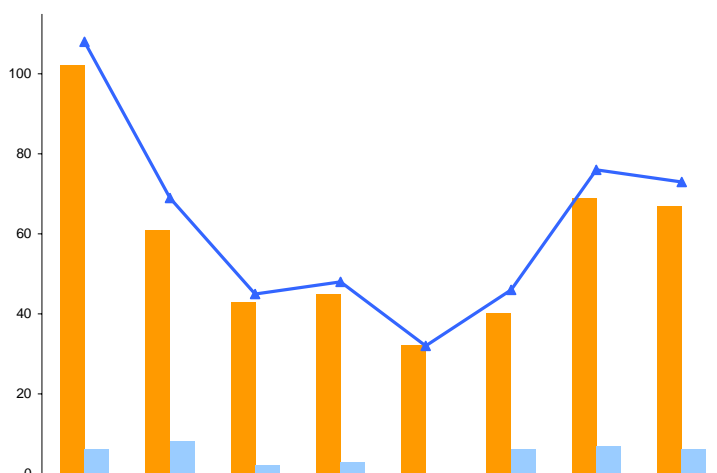
1.30 Evasions



	2004	2005	2006	2007	2008	2009	1 sem 09	2 sem 09
Evasió des de centre obert/secció oberta	4	0	2	0	2	1	1	0
Evasió en trasllat	1	0	1	1	2	0	0	0
Evasió des de centre ordinari	0	1	1	1	1	1	1	0
Total evasions	5	1	4	2	5	2	2	0
Interns diferents	13.463	13.767	14.572	15.438	16.308	17.209	13.871	13.745
% evasions sobre interns diferents	0,037	0,007	0,027	0,013	0,031	0,012	0,014	0,000

Per evasions entenem les fugues que es produeixen trencant els sistemes de seguretat dels centres penitenciaris. Les dades per a cada any s'agrupen en evasions des de centres oberts/seccions obertes, on compleixen condemna interns en 3r grau, evasions en trasllat per la força pública (sortides a judici, hospitalàries) i evasions des de centres de compliment ordinari. També s'informa del percentatge que aquestes evasions suposa sobre el total d'interns que cada any són o han estat als centres penitenciaris.

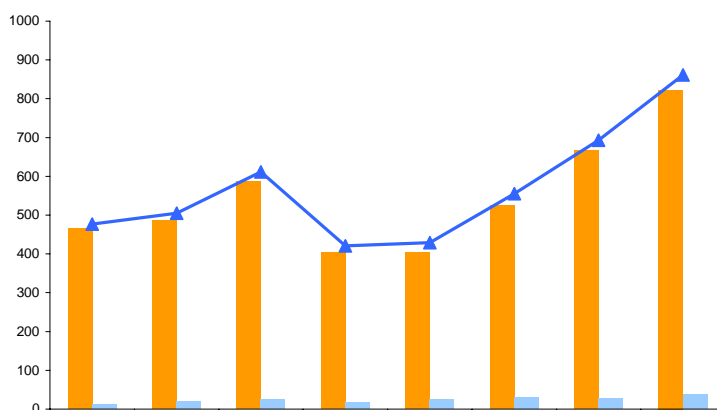
1.31 Evolució anual de les agressions a funcionaris o lesions en l'exercici de les seves funcions



	2002	2003	2004	2005	2006	2007	2008	2009
▲ Total agressions o lesions a funcionari	108	69	45	48	32	46	76	73
■ Agressió o lesió greu a funcionari	6	8	2	3	0	6	7	6
■ Agressió o lesió lleu a funcionari	102	61	43	45	32	40	69	67
Interns diferents	11.452	11.860	12.689	13.463	13.767	15.438	16.308	17.209
% agres o lesions sobre interns difer.	0,94	0,58	0,35	0,36	0,23	0,30	0,47	0,42

Les agressions o lesions lleus són aquelles que es resolten amb una intervenció mínima per part dels serveis sanitaris del centre penitenciari. Les agressions o lesions greus són aquelles que requereixen un tractament més complexe en un centre sanitari extern i que en alguns casos poden comportar la baixa per incapacitat laboral. La major part d'aquests lesions es produeixen en les accions d'aplicació de mitjans de contenció.

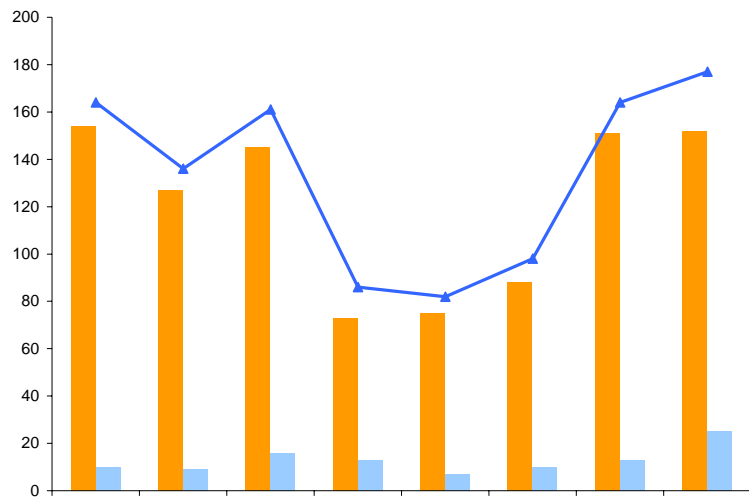
1.32 Evolució anual de les agressions entre interns



	2002	2003	2004	2005	2006	2007	2008	2009
▲ Total agressions a intern	477	505	611	421	429	555	693	861
■ Agressió greu a intern	12	20	24	17	25	30	26	38
■ Agressió lleu a intern	465	485	587	404	404	525	667	823
Interns diferents	11.452	11.860	12.689	13.463	13.767	15.438	16.308	17.209
% agres sobre interns difer.	4,17	4,26	4,82	3,13	3,12	3,60	4,25	5,00

Les agressions lleus són aquelles que es resolten amb una intervenció mínima per part dels serveis sanitaris del centre penitenciari. Les agressions greus són aquelles que requereixen un tractament més complexe en un centre sanitari extern.

1.33 Evolució anual de les autolesions



	2002	2003	2004	2005	2006	2007	2008	2009
Total Autolesions	164	136	161	86	82	98	164	177
Autolesions greus	10	9	16	13	7	10	13	25
Autolesions lleus	154	127	145	73	75	88	151	152
Interns diferents	11.452	11.860	12.689	13.463	13.767	15.438	16.308	17.209
Taxa autolesions/100int	0,01	0,01	0,01	0,01	0,01	0,01	0,01	0,01

Les autolesions són les agressions físiques que es produeixen els interns a si mateixos amb diferents intencionalitats.

1.34 Defuncions

Evolució anual

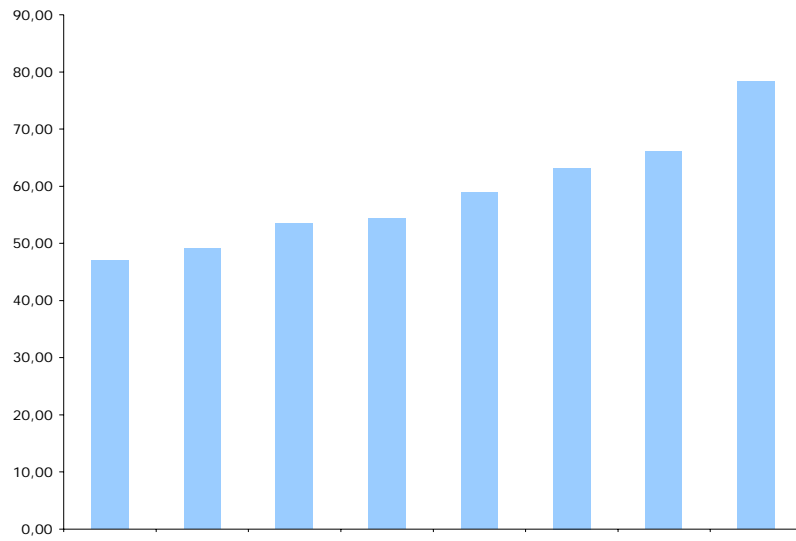
Causa	2002	2003	2004	2005	2006	2007	2008	2009	1 sem 09	2 sem 09
sida	13	9	9	9	6	7	6	4	1	3
altres malalties	32	35	30	47	35	38	23	35	17	18
sobredosi	7	12	10	8	3	8	6	8	6	2
suïcidi	7	8	8	8	6	9	7	6	3	3
accident	1	1	4	1	1	4	1	1	0	1
agressió	3	0	0	1	0	0	0	1	0	1
total defuncions	63	65	61	74	51	66	57	55	27	28
Interns diferents	11.452	11.860	12.689	13.463	13.767	15.438	16.308	17.209	13.871	13.745
% defuncions sobre interns diferents	0,550	0,548	0,481	0,550	0,370	0,428	0,350	0,320	0,195	0,204

Lloc	2002	2003	2004	2005	2006	2007	2008	2009	1 sem 09	2 sem 09
presó	10	14	21	17	15	29	19	23	14	9
hospital	30	26	11	22	16	20	17	21	6	15
centres d'atenció socio sanitària	6	10	7	8	4	4	5	4	2	2
permis	6	5	5	11	4	8	10	6	5	1
família	10	6	10	16	9	5	6	1	0	1
altres	1	4	7	0	3	0	0	0	0	0
total defuncions	63	65	61	74	51	66	57	55	27	28

A la taula de defuncions s'informa sobre el nombre total d'interns que van morir durant el compliment de la seva condemna. Una part d'aquestes defuncions es produeixen mentre l'intern és a dintre dels recintes penitenciaris i una altra a fora (hospitals, permisos de sortida, llibertat condicional). S'expliquen les causes de la defunció i el percentatge que representen sobre el total d'interns que cada any són o han estat als centres penitenciaris.

Algunes dades poden variar respecte a butlletins anteriors atès que les dades definitives sobre la mortalitat anual no es tanquen fins al mes de març de l'any següent.

1.35 Cost intern dia



	2001	2002	2003	2004	2005	2006	2007	2008	2009
cost intern dia	47,04	49,05	53,42	54,34	58,94	63,16	66,08	78,29	88,29
cost anual milions d'euros	107,95	122,18	141,50	156,28	177,94	203,32	222,45	280,60	310,95
mitjana interns	6.287	6.825	7.257	7.879	8.271	8.820	9.223	9.792	10.352

Font: Direcció de Serveis.

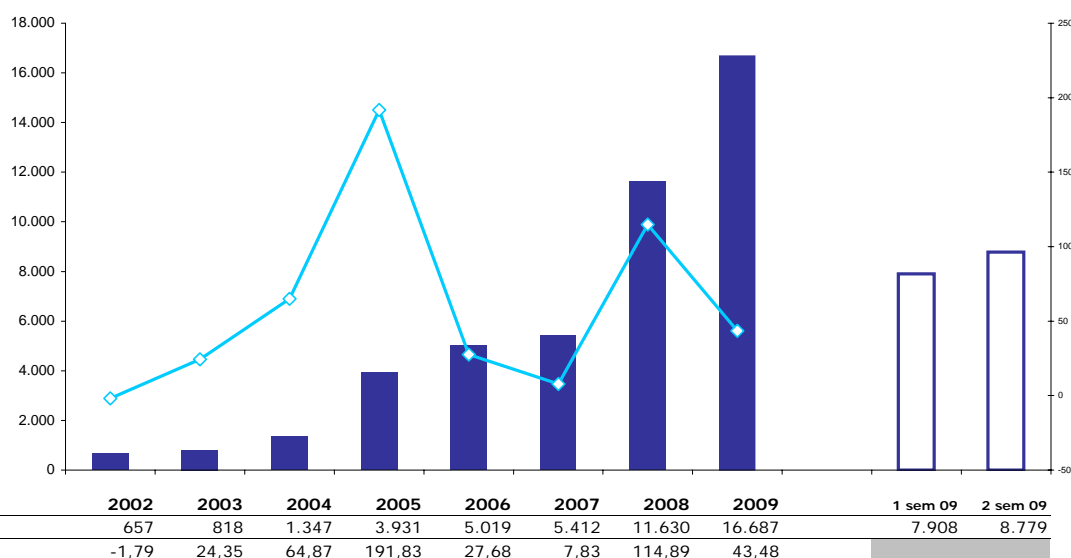
El cost intern dia es refereix a les despeses directes del programa de centres penitenciaris dels capítols 1 i 2 dividit per la mitjana d'interns i pels 365 dies de l'any. Les dades de cada any es refereixen al pressupost aprovat de l'any en qüestió.

mesures penals alternatives

dades bàsiques

02/03/04/05/06/07/08/09

2.1 Mesures penals alternatives: Demandes anuals acumulades



Nombre total de demandes que s'han registrat durant el període per a l'aplicació d'una mesura alternativa a la presó. Una mateixa persona pot ser requerida per al compliment d'una o varies mesures. % creixement correspon a la variació percentual del nombre de demandes en relació al mateix període de l'any anterior.

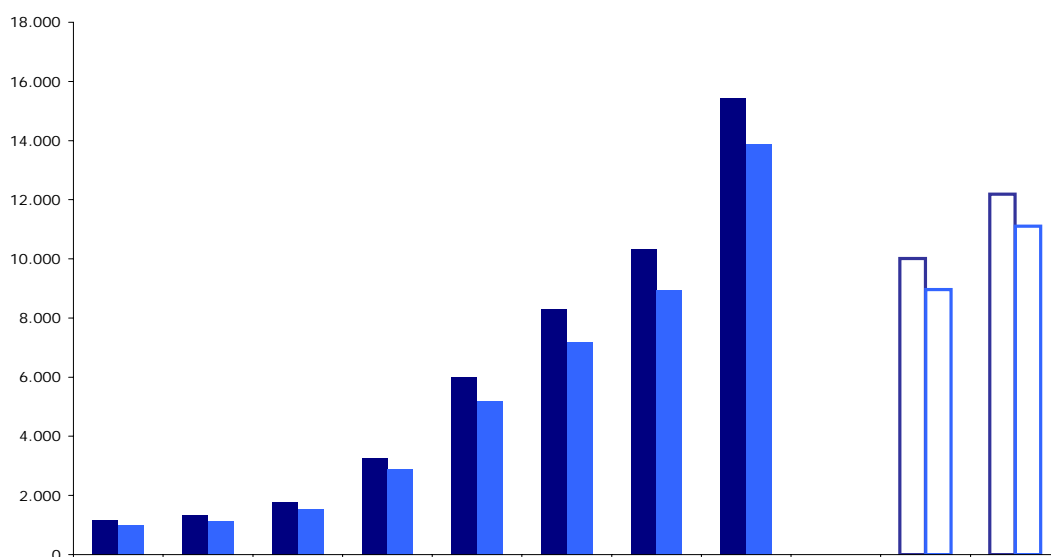
2.2. Total delictes registrats en les demandes de seguiment de MPA anuals

Classe de delictes

% Delictes	2002	2003	2004	2005	2006	2007	2008	2009	1 sem 09	2 sem 09
Contra la vida	2,37	1,81	2,17	0,51	0,48	0,32	0,17	0,16	0,19	0,14
Lesions	14,37	17,57	32,82	29,88	33,47	33,02	16,39	11,91	12,80	11,12
Contra la llibertat	5,93	5,17	6,13	5,32	8,80	8,71	6,03	5,17	5,32	5,03
Contra integritat moral	0,00	0,00	0,08	0,21	1,27	1,56	1,30	1,51	1,37	1,63
Contra llibertat sexual	2,37	3,75	1,63	0,91	0,79	0,48	0,37	0,27	0,34	0,21
Contra la intimitat	0,15	0,00	0,39	0,03	0,10	0,04	0,07	0,07	0,02	0,10
Contra l'honor	1,63	1,29	1,09	1,23	1,99	1,90	1,11	0,94	0,89	1,00
Contra relacions familiars	0,89	0,90	0,78	0,78	0,69	0,56	0,26	0,20	0,19	0,21
Contra patrimoni	44,44	42,12	24,75	12,95	10,53	9,73	4,14	3,49	3,66	3,34
Contra medi ambient	0,00	0,00	0,00	0,00	0,00	0,00	0,01	0,02	0,02	0,01
Contra seguretat col·lectiva	13,78	15,25	20,17	40,34	32,38	34,42	64,81	70,94	70,20	71,60
Falsedat documental	2,22	1,55	0,78	0,29	0,25	0,38	0,19	0,13	0,14	0,11
Contra administració de justícia	1,63	2,33	3,26	3,77	4,35	3,71	2,22	2,09	1,97	2,20
Contra drets fonamentals	0,30	0,13	0,39	0,54	0,36	0,59	0,40	0,31	0,31	0,30
Contra ordre públic	6,96	6,33	3,72	1,50	2,11	1,99	1,31	1,02	0,97	1,06
Altres	2,96	1,81	1,86	1,74	2,43	2,58	1,21	1,78	1,62	1,93
Total delictes	2002	2003	2004	2005	2006	2007	2008	2009	1 sem 09	2 sem 09
Contra la vida	16	14	28	19	25	18	21	29	16	13
Lesions	97	136	423	1.117	1.746	1.842	1.999	2.170	1.099	1.071
Contra la llibertat	40	40	79	199	459	486	736	941	457	484
Contra integritat moral	0	0	1	8	66	87	158	275	118	157
Contra llibertat sexual	16	29	21	34	41	27	45	49	29	20
Contra la intimitat	1	0	5	1	5	2	9	12	2	10
Contra l'honor	11	10	14	46	104	106	136	172	76	96
Contra relacions familiars	6	7	10	29	36	31	32	36	16	20
Contra patrimoni	300	326	319	484	549	543	505	636	314	322
Contra medi ambient	0	0	0	0	0	0	1	3	2	1
Contra seguretat col·lectiva	93	118	260	1.508	1.689	1.920	7.906	12.922	6.028	6.894
Falsedat documental	15	12	10	11	13	21	23	23	12	11
Contra administració de justícia	11	18	42	141	227	207	271	381	169	212
Contra drets fonamentals	2	1	5	20	19	33	49	56	27	29
Contra ordre públic	47	49	48	56	110	111	160	185	83	102
Altres	20	14	24	65	127	144	148	325	139	186
Total delictes	675	774	1.289	3.738	5.216	5.578	12.199	18.215	8.587	9.628
Delictes violència domèstica i seguretat vial										
Delictes	2002	2003	2004	2005	2006	2007	2008	2009	1 sem 09	2 sem 09
Violència domèstica-gènere	2,22	3,75	20,17	19,96	27,66	29,80	15,26	16,15	14,60	17,52
Seguretat trànsit	4,89	5,94	14,58	38,42	30,41	32,31	63,57	69,89	69,16	70,54
Nombre de delictes diferents	2002	2003	2004	2005	2006	2007	2008	2009	1 sem 09	2 sem 09
Violència domèstica-gènere	15	29	260	746	1.443	1.662	1.861	2.941	1.254	1.687
Seguretat trànsit	33	46	188	1.436	1.586	1.802	7.755	12.731	5.939	6.792

Nombre delictes diferents registrats en les demandes anuals acumulades de seguiment de les MPA (Obligacions, TBC, i Mesures de seguretat). Violència domèstica-gènere: Lesions VIDO, maltracte familiar, violència física contra familiars, violència psíquica contra familiars (lesions) i violència domèstica habitual (contra la integritat moral). Delictes seguretat del trànsit: conducció amb excés de velocitat, conducció sense permís, conducció sota influència de begudes, conducció temerària, greu risc per circular i la negativa a sotmetre's a proves. La distribució percentual és en relació al total de delictes.

2.3. Nombre de mesures anual executades, mesures en execució i persones diferents l'últim dia de l'any



	2002	2003	2004	2005	2006	2007	2008	2009	1 sem 09	2 sem 09
MPA acumulades	1.167	1.316	1.778	3.284	5.994	8.292	10.322	15.427	10.012	12.190
Persones acumulades	1.002	1.122	1.535	2.878	5.208	7.194	8.956	13.866	8.965	11.101
Població últim dia	578	718	1.041	1.939	3.240	4.071	4.774	7.160	6.049	7.160
% creixement anual MPA	1,66	12,77	35,11	84,70	82,52	38,34	24,48	49,46		
% creixement anual persones ateses	-0,10	11,98	36,81	87,49	80,96	38,13	24,49	54,82		

Nombre de MPA que han estat en seguiment durant el període assenyalat i nombre de persones subjectes al compliment de les MPA. Una mateixa persona pot complir durant el període una o varies mesures i en alguns casos el compliment pot ser de forma simultània. La població l'últim dia indica el nombre de persones subjectes al compliment d'una MPA el 31 de desembre de cada any. La suma de les dades semestrals és superior al total anual perquè hi ha registres coincidents entre els 2 semestres.

2.4. Característiques sociodemogràfiques bàsiques de la població atesa l'últim dia de l'any

	2002	2003	2004	2005	2006	2007	2008	2009
Edat-Mitjana	36	38	38	38	37	38	36	36
% Homes	87,74	87,53	88,89	91,91	92,48	92,01	91,71	91,73
% Dones	12,26	12,47	11,11	8,09	7,52	7,99	8,29	8,27
% Espanyols	86,68	88,72	86,55	76,33	76,27	73,57	74,38	73,01
% Estrangers	13,32	11,28	13,45	23,67	23,73	26,43	25,62	26,99
% Contra seguretat col·lectiva	14,71	18,19	17,73	35,59	33,24	32,02	37,87	57,56
% Lesions	13,87	14,72	25,33	26,90	33,67	33,56	29,35	18,00
% Contra el patrimoni	45,66	42,06	32,76	19,29	13,19	11,87	10,40	7,04

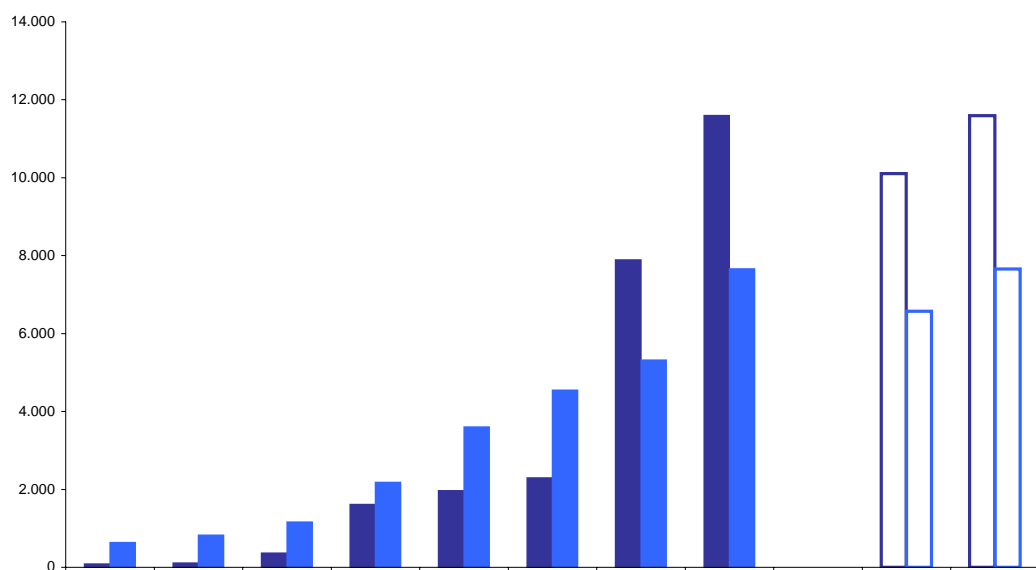
El perfil sociodemogràfic i delictiu de la població l'últim dia recull la mitjana d'edat de les persones que compleixen una MPA, la distribució per sexe i nacionalitat. De les principals classes delictives de totes les causes es presenten els tres amb una freqüència més elevada.

Contra seguretat col·lectiva inclou els delictes: Conducció sota influència begudes, Conducció temerària, Conducció sense permís, Conducció amb excés de velocitat, Greu risc per a circular, Negativa a sotmetre's a proves detecció substàncies, Contra la salut pública, Cultiu i elaboració o tràfic drogues, Incendi, Incendi en béns propis, Incendi forestal, Estralls.

Lesions inclou els delictes: Maltracte familiar, Lesions, Lesions VIDO, Violència física sobre familiars, Violència psíquica sobre familiars, Lesions per imprudència, Violència física sobre persones, Baralla tumultuària, Violència psíquica sobre persones

Contra el patrimoni inclou els delictes: Robatori amb força en les coses, Robatori amb intimidació, Danys, Robatori amb violència, Furt, Robatori amb violència o intimidació, Estafa, Furt d'ús de vehicle a motor, Robatori, Robatori de vehicle a motor, Apropiació indeguda, Receptació, Delicte societari, Relatiu propietat intel·lectual, Aixecament de béns, Relatiu propietat industrial, Contra interessos generals, Danys per imprudència greu.

2.5. Mesures penals alternatives pendents d'inici



	2002	2003	2004	2005	2006	2007	2008	2009	1 sem 09	2 sem 09
MPA pendent d'inici l'últim dia	80	107	360	1.614	1.965	2.292	7.886	11.592	10.106	11.592
MPA en execució l'últim dia	635	821	1.162	2.178	3.601	4.544	5.315	7.661	6.571	7.661
% MPA pendents d'inici	11,19	11,53	23,65	42,56	35,30	33,53	59,74	60,21	60,60	60,21
% MPA en execució	88,81	88,47	76,35	57,44	64,70	66,47	40,26	39,79	39,40	39,79

Es fa referència a les mesures que encara no s'ha iniciat el seguiment (pendent d'inici) i el percentatge que representen sobre el total de mesures. Aquesta situació, que impossibilita l'inici de la mesura, pot ser deguda a la manca de localització de la persona condemnada o a la manca transitoria de disponibilitat d'un recurs adient.

2.6. Mitjana anual de mesures penals alternatives en seguiment

CP anterior	2007		2008		2009	
	MMPA	%MMPA	MMPA	%MMPA	MMPA	%MMPA
Mesures						
TTA deshabitució	1	0,03	1	0,02	1	0,02
Int. centre psiquiàtric	1	0,03	1	0,02	1	0,02
Llibertat provisional	1	0,03	0	0,00	0	0,00
Mitjana CP anterior	3	0,08	2	0,04	2	0,03

1 sem 09		2 sem 09	
MMPA	%MMPA	MMPA	%MMPA
1	0,02	1	0,01
1	0,02	1	0,01
0	0,00	0	0,00
2	0,04	2	0,03

CP 1995	2007		2008		2009	
	MMPA	%MMPA	MMPA	%MMPA	MMPA	%MMPA
Obligacions i TBC						
Treballs benefici comunitat	1.658	44,5	2.309	47,8	3.942	61,6
Obl. participació programes formatius	740	19,9	999	20,7	958	15,0
Obl. TTA deshabitució	519	13,9	640	13,3	662	10,4
Obl. comparèixer davant administració	250	6,7	288	6,0	262	4,1
Obl. compliment deures	50	1,3	54	1,1	52	0,8
Obl. Int. deshabitució	11	0,3	14	0,3	17	0,3
Mitjana obligacions i TBC	3.228	86,6	4.304	89,1	5.892	92,1
M seguretat no privatives de llibertat						
M TTA salut mental	184	4,9	195	4,0	191	3,0
M TTA deshabitució	76	2,0	79	1,6	65	1,0
M assistència prg. formatius	12	0,3	9	0,2	12	0,2
M de custòdia familiar	7	0,2	5	0,1	3	0,0
Mitjana MNPL	279	7,5	287	5,9	271	4,2
M seguretat privatives de llibertat						
M seg. int. centre psiquiàtric	153	4,1	167	3,5	170	2,7
M seg. int. centre deshabitució	60	1,6	65	1,3	57	0,9
M seg. int. centre educ. especial	5	0,1	4	0,1	3	0,0
Mitjana MPL	218	5,8	235	4,9	230	3,6
Mitjana CP 1995	3.725	99,92	4.826	99,96	6.393	99,97

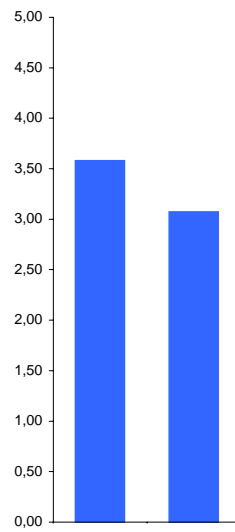
1 sem 09		2 sem 09	
MMPA	%MMPA	MMPA	%MMPA
2.970	54,5	4.843	66,8
978	17,9	920	12,7
652	12,0	670	9,2
277	5,1	246	3,4
54	1,0	51	0,7
16	0,3	17	0,2
4.947	90,7	6.747	93,1
MMPA	%MMPA	MMPA	%MMPA
196	3,6	186	2,6
68	1,2	62	0,9
10	0,2	13	0,2
3	0,1	2	0,0
277	5,1	264	3,6
MMPA	%MMPA	MMPA	%MMPA
166	3,0	174	2,4
58	1,1	56	0,8
3	0,1	3	0,0
227	4,2	233	3,2
5.451	99,96	7.243	99,97

	2007	2008	2009
Mitjana anual MPA	3.728	4.828	6.395

1 sem 09	2 sem 09
5.453	7.245

Mitjana anual de MPA (MMPA) que han estat en seguiment durant el període assenyalat i distribució percentual per tipus de MPA (%MMPA). Es tenen en compte, per a fer el càlcul, el nombre de dies efectius que cada una de les MPA ha estat en seguiment durant el període assenyalat.

2.7. Cost MPA dia



	2008	2009
cost MPA/dia	3,58	3,07
Cost anual milions d'euros	6,32	7,17
Mitjana anual MPA	4.828	6.395

Per al càlcul del cost MPA/dia es tenen en compte, del pressupost aprovat per l'any referit, les dades següents:

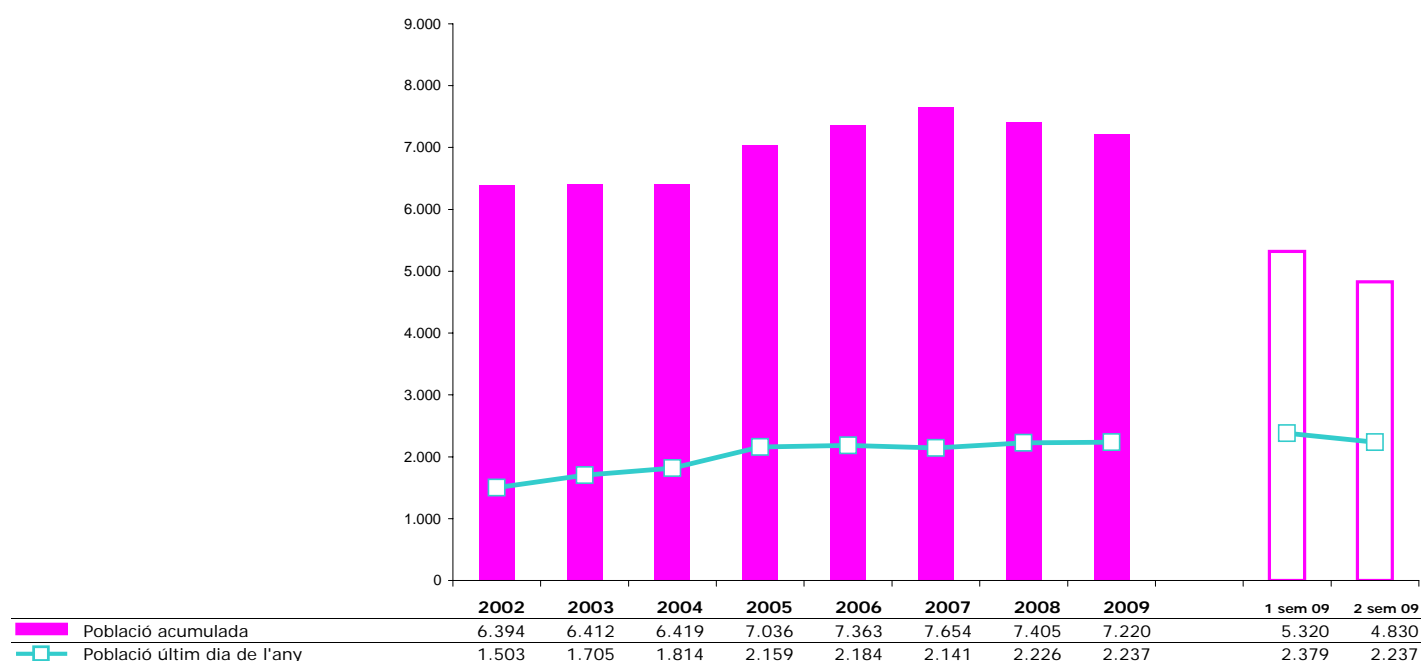
1. Persones que es dediquen a temps total al treball a MPA. Cost brut anual per lloc de treball. Total de cost (sumatori dels costos de cada lloc de treball a temps total)
2. Persones que es dediquen a temps parcial al treball amb MPA. Cost brut anual per lloc de treball. Estimació del cost parcial de dedicació a MPA. Total de cost (sumatori del cost parcial de cada lloc de treball a temps parcial)
3. Cost de convenis, acords i contractes de dedicació total a MPA
4. Cost parcial del conjunt de cost de convenis, acords i contractes de dedicació parcial a MPA

justícia juvenil

dades bàsiques

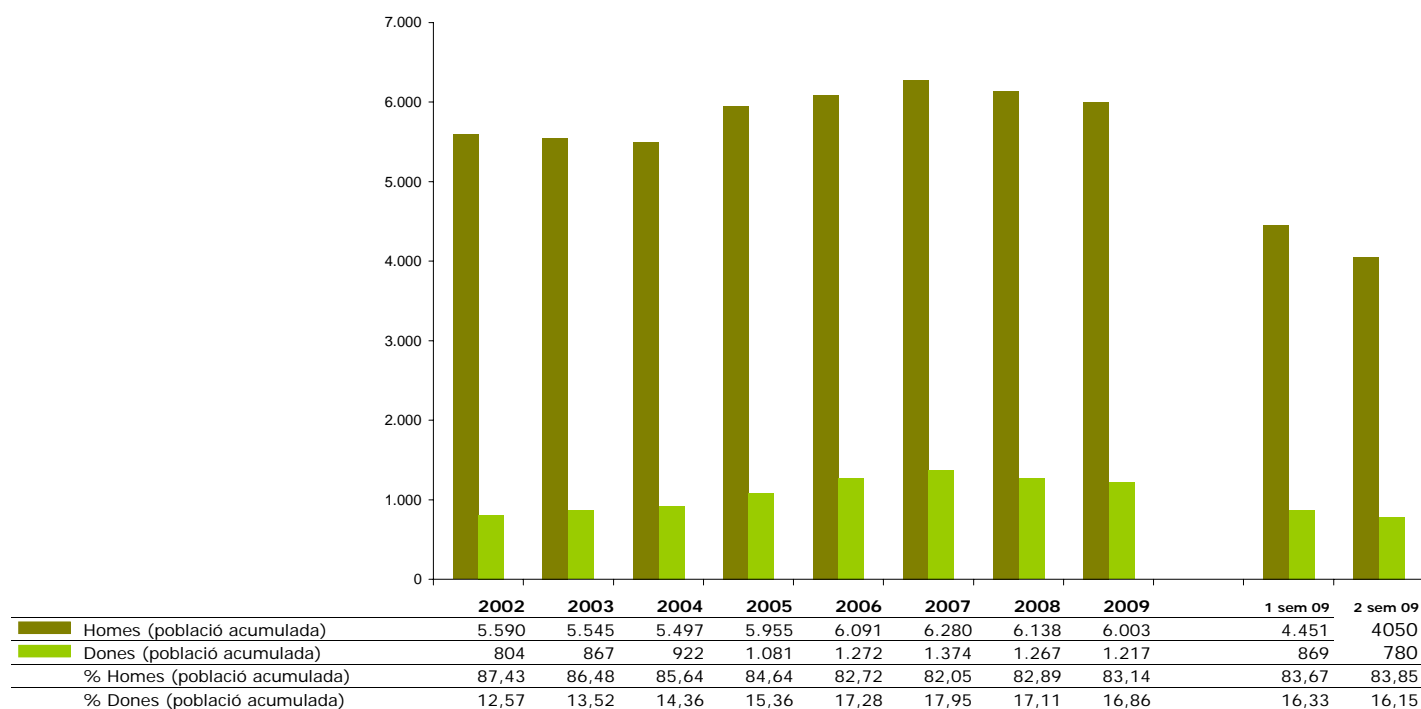
02/03/04/05/06/07/08/09

3.1 Població justícia juvenil



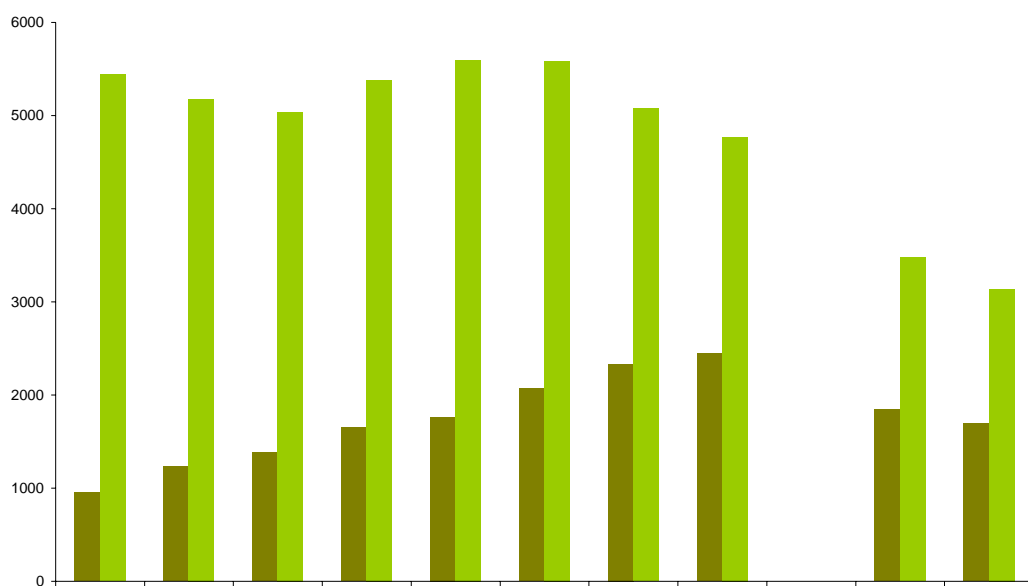
Es presenten dos tipus de dades: el nombre de menors que estaven a disposició dels serveis de justícia juvenil, en qualsevol dels diferents programes (internament en centre, medi obert, assessorament tècnic o mediació) durant el període, així com el nombre total de menors que van ser atesos l'últim dia de l'any. La suma de les dades semestrals és superior al total anual perquè hi ha registres coincidents entre els 2 semestres.

3.2 Població segons el gènere



S'especifica el nombre de nois i de noies atesos i el percentatge que representa sobre el nombre total de població sotmesa a algun programa o mesura de la jurisdicció de menors per a cada any. La suma de les dades semestrals és superior al total anual perquè hi ha registres coincidents entre els 2 semestres.

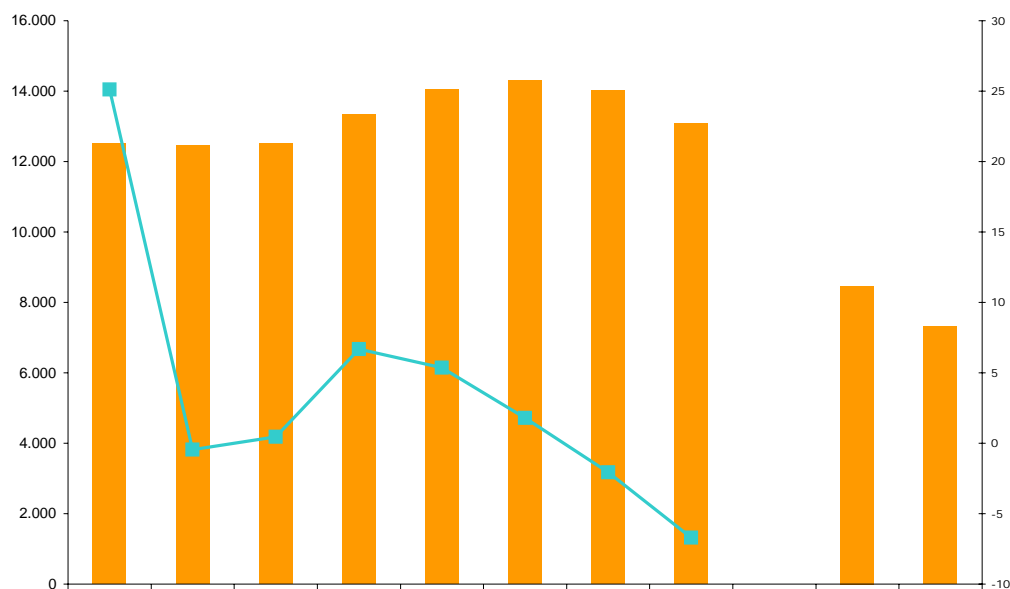
3.3 Població segons la nacionalitat



	2002	2003	2004	2005	2006	2007	2008	2009	1 sem 09	2 sem 09
Població estrangera	954	1235	1380	1652	1766	2069	2329	2.447	1.844	1.694
Població espanyola	5.440	5.177	5.039	5.384	5.597	5.585	5.076	4.773	3.476	3.136
% Estrangers	14,92	19,26	21,50	23,48	23,98	27,03	31,45	33,89	34,66	35,07
% Espanyols	85,08	80,74	78,50	76,52	76,02	72,97	68,55	66,11	65,34	64,93

S'especifica el nombre total d'espanyols i d'estrangers i el percentatge que representa sobre el nombre total de menors sota la intervenció de Justícia Juvenil. La suma de les dades semestrals és superior al total anual perquè hi ha registres coincidents entre els 2 semestres.

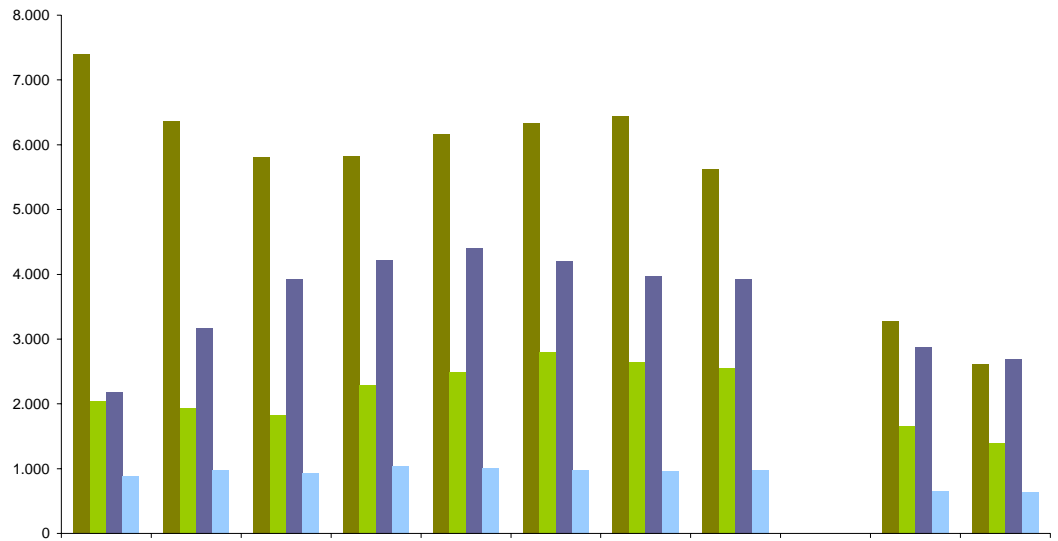
3.4 Nombre d'ordres i mesures



	2002	2003	2004	2005	2006	2007	2008	2009	1 sem 09	2 sem 09
Total ordres i mesures	12.507	12.449	12.507	13.343	14.059	14.310	14.014	13.076	8.468	7.329
% creixement anual	25,11	-0,46	0,47	6,68	5,37	1,79	-2,07	-6,69		

Nombre total d'ordres i mesures de la jurisdicció de menors que s'han executat o han estat en execució per a cada any: el total correspon a les ordres d'assessorament tècnic i a les de mediació, i a les mesures de medi obert i d'internament. El % de creixement compara el total d'ordres i mesures d'un període amb el mateix nombre d'ordres i mesures del mateix període de l'any anterior. La suma de les dades semestrals és superior al total anual perquè hi ha registres coincidents entre els 2 semestres.

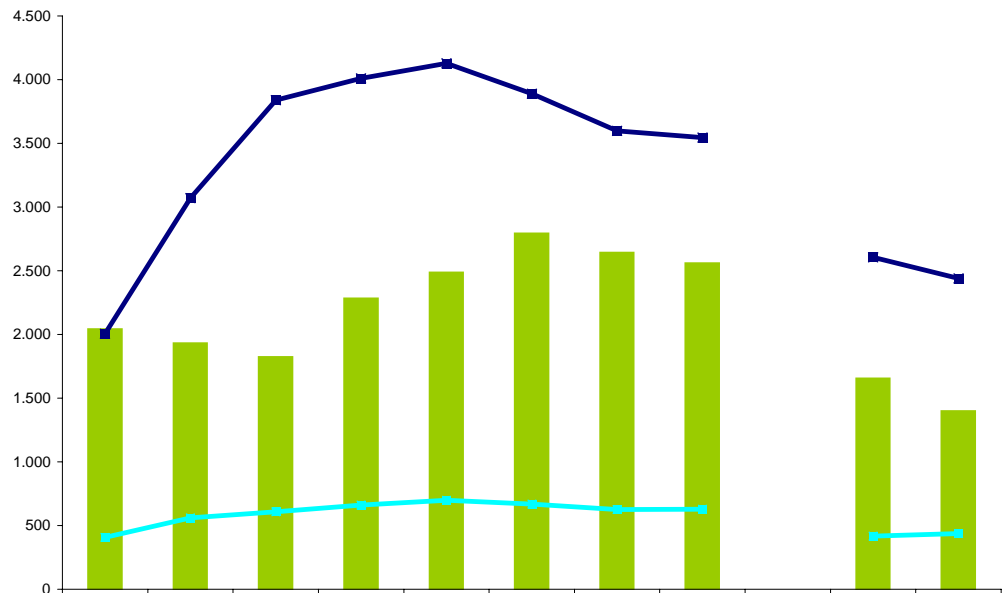
3.5 Distribució de les ordres i mesures segons la classe de programa



	2002	2003	2004	2005	2006	2007	2008	2009	1 sem 09	2 sem 09
As Tècnic	7.394	6.367	5.812	5.825	6.161	6.342	6.447	5.627	3.283	2.609
Mediació	2.042	1.931	1.824	2.285	2.487	2.795	2.643	2.560	1.655	1.399
Medi obert	2.182	3.172	3.931	4.213	4.404	4.201	3.967	3.929	2.883	2.687
Internament en CE	889	979	940	1.036	1.007	972	957	972	647	634
% As Tècnic	59,12	51,14	46,47	43,60	43,82	44,32	46,00	42,99	38,77	35,60
% Mediació	16,33	15,51	14,58	17,10	17,69	19,53	18,86	19,56	19,54	19,09
% Medi obert	17,45	25,48	31,43	31,54	31,33	29,36	28,31	30,02	34,05	36,66
% Internament en CE	7,11	7,86	7,52	7,76	7,16	6,79	6,83	7,43	7,64	8,65

Es representa el nombre total d'ordres i mesures que s'ha executat per a cada any, agrupades per assessorament tècnic, mediació, medi obert i internament en centre educatiu i el percentatge de cada programa en relació amb el total. El nombre total d'ordres i mesures mai no és igual al nombre de menors diferents atès que un mateix menor pot estar sotmès en alguns casos a més d'un tipus de programa. La suma de les dades semestrals és superior al total anual perquè hi ha registres coincidents entre els 2 semestres.

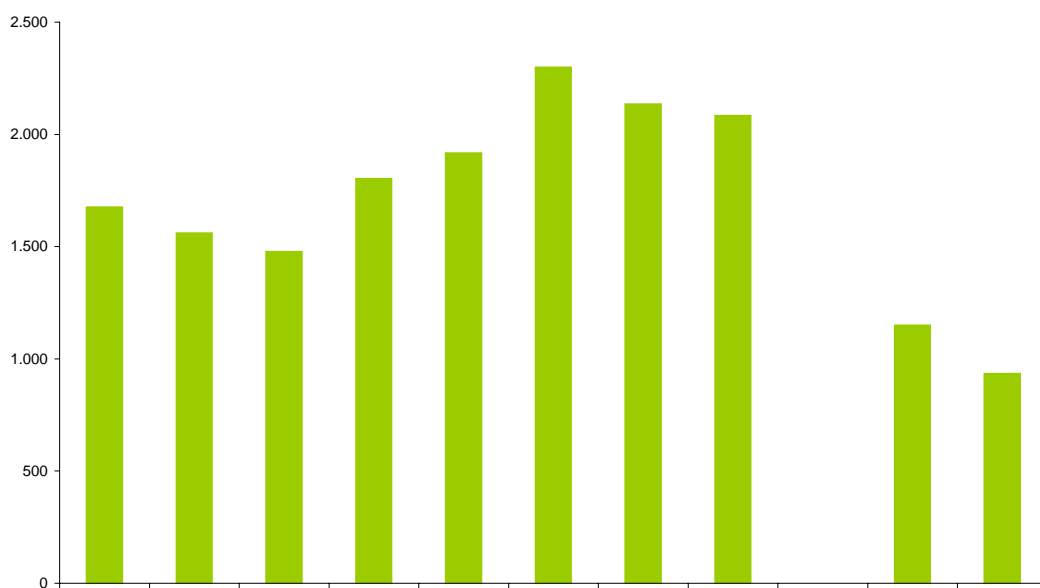
3.6 Programes de mediació



	2002	2003	2004	2005	2006	2007	2008	2009	1 sem 09	2 sem 09
Nombre de programes de Mediació	2.042	1.931	1.824	2.285	2.487	2.795	2.643	2.560	1.655	1.399
Mesures Medi Obert fermes	2.004	3.070	3.840	4.011	4.128	3.889	3.598	3.546	2.605	2.439
Mesures Internament fermes	408	561	608	660	698	668	625	629	416	437
% Mediació	45,85	34,72	29,08	32,85	34,01	38,02	38,49	38,01	35,39	32,73
% Medi Obert	44,99	55,20	61,22	57,66	56,45	52,90	52,40	52,65	55,71	57,05
% Internament	9,16	10,09	9,69	9,49	9,54	9,09	9,10	9,34	8,90	10,22

Es presenten les dades acumulades dels programes de mediació i es compara amb el total de mesures de medi obert i internament de caràcter definitiu exclouent les mesures cautelars adoptades pels òrgans jurisdiccionals de menors. Es presenta la distribució percentual. La suma de les dades semestrals és superior al total anual perquè hi ha registres coincidents entre els 2 semestres.

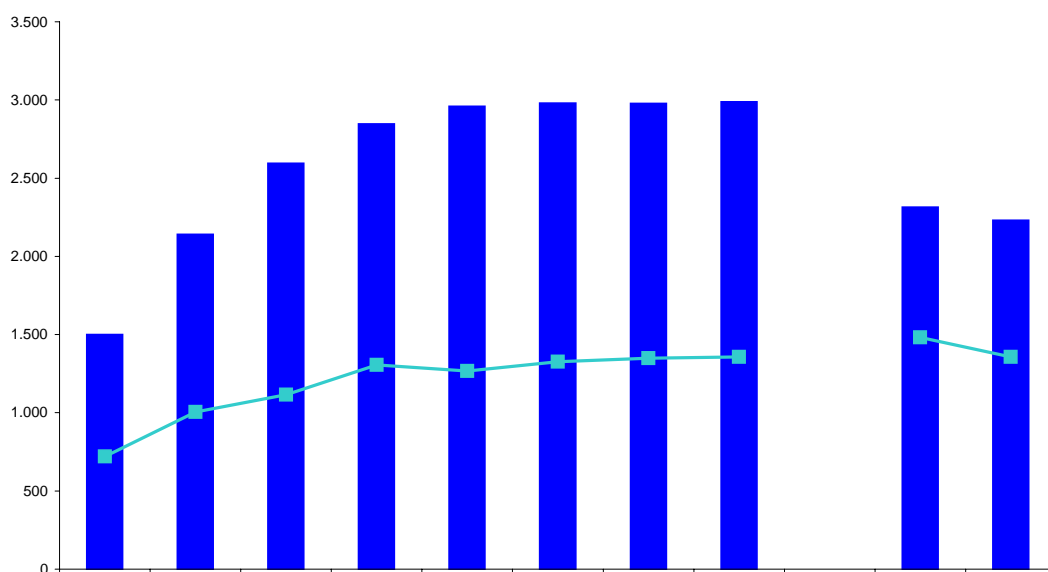
3.7 Programes de mediació finalitzats i resultats de la mediació



	2002	2003	2004	2005	2006	2007	2008	2009	1 sem 09	2 sem 09
■ Mediacions finalitzades	1.676	1.560	1.478	1.802	1.917	2.299	2.135	2.084	1.150	934
% Resultat informe positiu	86,02	85,68	82,22	80,40	82,96	85,66	81,78	78,58	77,91	79,57
% Resultat informe negatiu	13,98	14,32	17,78	19,60	17,04	14,34	18,22	21,42	22,09	20,43

S'especifiquen el nombre de mediacions finalitzades i el percentatge de mediacions segons el seu resultat: Positives (amb acord entre les parts i efectes educatius) o negatives (sense acord o efectes educatius).

3.8 Població en medi obert



	2002	2003	2004	2005	2006	2007	2008	2009	1 sem 09	2 sem 09
Població acumulada	1.500	2.141	2.595	2.848	2.959	2.981	2.978	2.988	2.315	2.231
Població últim dia	721	1.004	1.116	1.305	1.266	1.326	1.349	1.357	1.481	1.357

S'aporten les dades del nombre total de menors diferents acumulats durant el període així com del nombre de menors que estaven en medi obert l'últim dia l'any. La suma de les dades semestrals és superior al total anual perquè hi ha registres coincidents entre els 2 semestres.

3.9 Característiques sociodemogràfiques de la població en medi obert l'últim dia

	2002	2003	2004	2005	2006	2007	2008	2009
Edat mitjana	18	18	18	18	18	18	18	18
% Homes	89,70	88,25	87,50	85,87	85,55	86,06	86,23	86,22
% Dones	10,30	11,75	12,50	14,13	14,45	13,94	13,77	13,78
% Espanyols	83,36	80,48	79,39	75,17	71,25	68,78	65,68	63,52
% Estrangers	16,64	19,52	20,61	24,83	28,75	31,22	34,32	36,48
% Contra el patrimoni	60,26	58,66	55,19	51,37	50,70	50,75	49,46	50,33
% Lesions	17,36	19,14	20,47	24,58	24,35	25,94	27,41	26,27
% Contra la llibertat	5,57	5,40	5,78	6,40	6,77	5,81	6,29	7,32

El perfil sociodemogràfic i delictiu de la població en medi obert l'últim dia recull la mitjana d'edat de la població, la distribució per sexe i la distribució per nacionalitat... De les principals classes delictives de totes les causes es presenten els tres amb una freqüència més elevada.

La categoria "Contra el patrimoni" inclou els delictes: Robatori amb força en les coses, Robatori amb intimidació, Danys, Robatori amb violència, Furt, Robatori amb violència o intimidació, Estafa, Furt d'ús de vehicle a motor, Robatori, Robatori de vehicle a motor, Apropiació indeguda, Receptació, Delicte societari, Relatiu propietat intel·lectual, Aixecament de béns, Relatiu propietat industrial, Contra interessos generals, Danys per imprudència greu.

La categoria "Lesions" inclou els delictes: Maltracte familiar, Lesions, Violència física sobre familiars, Violència psíquica sobre familiars, Lesions per imprudència, Violència física sobre persones, Baralla tumultuària, Violència psíquica sobre persones

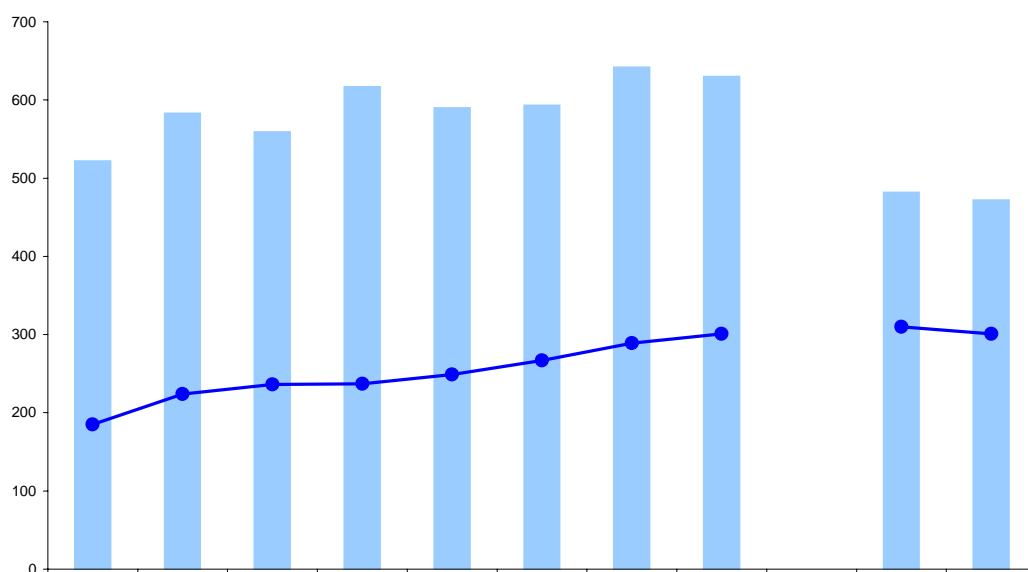
La categoria "Contra la llibertat" inclou els delictes: Amenaça, Coacció, Detenció il·legal i Segrest.

3.10 Total delictes registrats en les demandes d'aplicació de mesures de Medi obert

% Delictes	2002	2003	2004	2005	2006	2007	2008	2009	1 sem 09	2 sem 09
Contra la vida	0,56	0,31	0,23	0,26	0,41	0,38	0,74	0,54	0,59	0,47
Lesions	16,27	17,60	19,23	23,32	23,84	25,14	25,29	25,30	25,34	25,25
Contra la llibertat	4,82	5,39	5,40	6,78	6,70	6,70	6,45	7,28	7,05	7,66
Contra integritat moral	0,10	0,11	0,13	0,21	0,46	0,69	0,65	0,52	0,40	0,70
Contra llibertat sexual	1,94	1,72	1,25	1,37	1,22	1,71	1,39	1,08	0,99	1,23
Contra la intimitat	0,23	0,33	0,31	0,32	0,38	0,31	0,43	0,29	0,33	0,23
Contra l'honor	0,59	0,86	0,81	0,97	1,60	1,76	1,41	1,26	1,47	0,94
Contra relacions familiars	0,00	0,00	0,05	0,00	0,05	0,00	0,00	0,00	0,00	0,00
Contra patrimoni	61,95	59,38	56,89	53,71	51,93	50,71	51,04	49,68	49,72	49,62
Contra medi ambient	0,00	0,00	0,00	0,00	0,00	0,00	0,00	0,05	4,37	0,06
Contra seguretat col·lectiva	4,03	4,36	4,23	3,21	2,67	2,54	2,68	4,58	4,37	4,91
Falsedat documental	0,62	0,50	0,34	0,21	0,41	0,36	0,33	0,25	0,18	0,35
Contra administració de justícia	0,85	1,08	1,59	1,39	1,32	1,02	0,93	1,22	1,43	0,88
Contra drets fonamentals	0,46	0,67	0,57	0,68	0,69	0,57	0,72	0,56	0,44	0,76
Contra ordre públic	6,63	6,44	7,80	6,68	7,47	7,29	7,29	6,68	6,79	6,49
Altres	0,95	1,25	1,15	0,89	0,86	0,83	0,65	0,70	0,84	0,47
Total delictes	2002	2003	2004	2005	2006	2007	2008	2009	1 sem 09	2 sem 09
Contra la vida	17	11	9	10	16	16	31	24	16	8
Lesions	496	634	737	887	939	1.059	1.058	1.122	690	432
Contra la llibertat	147	194	207	258	264	282	270	323	192	131
Contra integritat moral	3	4	5	8	18	29	27	23	11	12
Contra llibertat sexual	59	62	48	52	48	72	58	48	27	21
Contra la intimitat	7	12	12	12	15	13	18	13	9	4
Contra l'honor	18	31	31	37	63	74	59	56	40	16
Contra relacions familiars	0	0	2	0	2	0	0	0	0	0
Contra patrimoni	1.889	2.139	2.180	2.043	2.045	2.136	2.135	2.203	1.354	849
Contra medi ambient	0	0	0	0	0	0	0	2	1	1
Contra seguretat col·lectiva	123	157	162	122	105	107	112	203	119	84
Falsedat documental	19	18	13	8	16	15	14	11	5	6
Contra administració de justícia	26	39	61	53	52	43	39	54	39	15
Contra drets fonamentals	14	24	22	26	27	24	30	25	12	13
Contra ordre públic	202	232	299	254	294	307	305	296	185	111
Altres	29	45	44	34	34	35	27	31	23	8
Total delictes	3.049	3.602	3.832	3.804	3.938	4.212	4.183	4.434	2.723	1.711

Delictes registrats en les demandes anuals acumulades d'aplicació de les mesures de Medi Obert previstes en la LORPM 5/00.

3.11 Població internada



	2002	2003	2004	2005	2006	2007	2008	2009	1 sem 09	2 sem 09
Població acumulada	522	583	559	617	590	593	642	630	482	472
Població últim dia	185	224	236	237	249	267	289	301	310	301

S'aporten les dades del nombre de menors que estaven internats en un centre educatiu l'últim dia de l'any així com el nombre total de menors diferents acumulats durant el període. La suma de les dades semestrals és superior al total anual perquè hi ha registres coincidents entre els 2 semestres.

3.12 Característiques sociodemogràfiques bàsiques de la població internada l'últim dia de l'any

	2002	2003	2004	2005	2006	2007	2008	2009
Edat mitjana	17	17	17	17	17	17	17	17
% Homes	92,55	92,86	94,54	93,33	91,27	92,62	91,70	94,35
% Dones	7,45	7,14	5,46	6,67	8,73	7,38	8,30	5,65
% Espanyols	56,76	61,16	61,86	57,38	54,62	51,69	49,13	42,52
% Estrangers	43,24	38,84	38,14	42,62	45,38	48,31	50,87	57,48
% Contra el patrimoni	52,80	55,46	48,01	48,23	53,98	56,76	53,02	50,77
% Lesions	20,35	18,42	23,15	26,85	24,00	21,39	24,14	23,59
% Contra ordre públic	5,31	6,64	6,07	6,27	6,59	5,90	6,51	7,49

El perfil sociodemogràfic i delictiu de la població internada l'últim dia recull la mitjana d'edat de la població, la distribució per sexe i la distribució per nacionalitat. De les principals classes delictives de totes les causes es presenten els tres amb una freqüència més elevada.

Contra el patrimoni inclou els delictes: Robatori amb força en les coses, Robatori amb intimidació, Danys, Robatori amb violència, Furt, Robatori amb violència o intimidació, Estafa, Furt d'ús de vehicle a motor, Robatori, Robatori de vehicle a motor, Apropiació indeguda, Receptació, Delicte societari, Relatiu propietat intel·lectual, Aixecament de béns, Relatiu propietat industrial, Contra interessos generals, Danys per imprudència greu.

Lesions inclou els delictes: Maltracte familiar, Lesions, Violència física sobre familiars, Violència psíquica sobre familiars, Lesions per imprudència, Violència física sobre persones, Baralla tumultuària, Violència psíquica sobre persones

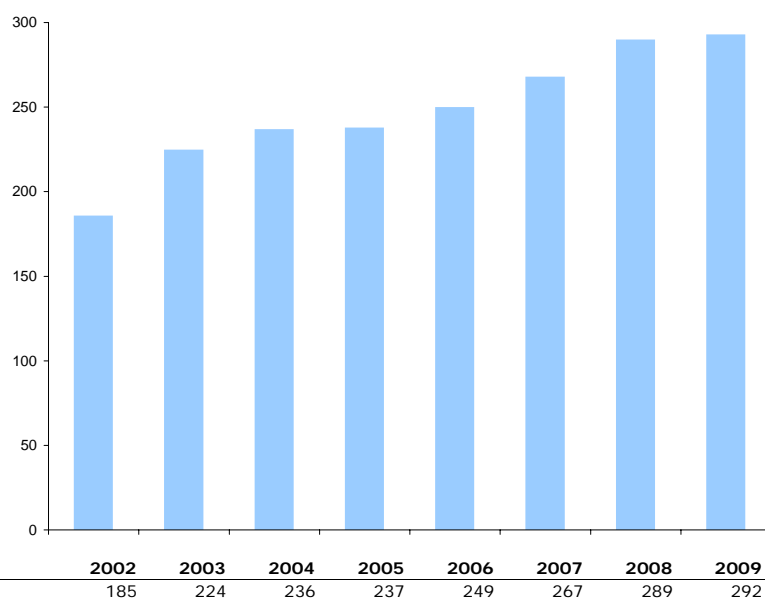
Contra l'ordre públic inclou els delictes: Atemptat contra l'autoritat, Desordres públics, Falta de respecte a l'autoritat, Maltractament o resistència a força armada, Resistència o desobediència autoritat, Sedició, Tinença d'explosius, Tinença d'armes.

3.13 Total delictes registrats en les demandes d'aplicació de mesures d'Internament en Centre Educatiu

% Delictes	2002	2003	2004	2005	2006	2007	2008	2009	1 sem 09	2 sem 09
Contra la vida	0,97	0,78	0,54	0,79	0,85	0,91	1,72	1,51	1,46	1,60
Lesions	16,43	17,42	20,07	23,70	23,21	23,01	23,09	24,45	24,16	24,90
Contra la llibertat	4,75	5,63	4,78	4,91	5,44	6,19	5,51	6,67	6,86	6,39
Contra integritat moral	0,32	0,06	0,27	0,45	0,37	0,50	0,34	0,47	0,60	0,27
Contra llibertat sexual	2,58	2,33	1,14	1,41	1,33	2,47	2,76	1,46	1,71	1,07
Contra la intimitat	0,24	0,52	0,13	0,40	0,43	0,40	0,80	0,47	0,34	0,67
Contra l'honor	0,32	0,45	0,20	0,34	0,16	0,35	0,40	0,52	0,69	0,27
Contra patrimoni	62,16	60,43	59,53	54,51	57,26	54,88	53,82	52,45	53,21	51,26
Contra seguretat col·lectiva	2,98	2,53	2,36	2,20	1,97	1,76	2,47	2,92	2,57	3,46
Falsedat documental	0,24	0,19	0,13	0,17	0,27	0,35	0,17	0,26	0,09	0,53
Contra administració de justícia	0,97	1,55	1,82	1,69	1,33	1,16	1,32	1,30	1,54	0,93
Contra drets fonamentals	0,32	0,65	0,27	0,40	0,16	0,45	0,34	0,26	0,26	0,27
Contra ordre públic	6,92	6,35	8,15	7,90	6,62	7,05	6,78	6,73	5,74	8,26
Altres	0,81	1,10	0,61	1,13	0,59	0,50	0,46	0,52	0,77	0,13
Total delictes	2002	2003	2004	2005	2006	2007	2008	2009	1 sem 09	2 sem 09
Contra la vida	12	12	8	14	16	18	30	29	17	12
Lesions	204	269	298	420	435	457	402	469	282	187
Contra la llibertat	59	87	71	87	102	123	96	128	80	48
Contra integritat moral	4	1	4	8	7	10	6	9	7	2
Contra llibertat sexual	32	36	17	25	25	49	48	28	20	8
Contra la intimitat	3	8	2	7	8	8	14	9	4	5
Contra l'honor	4	7	3	6	3	7	7	10	8	2
Contra patrimoni	772	933	884	966	1.073	1.090	937	1.006	621	385
Contra seguretat col·lectiva	37	39	35	39	37	35	43	56	30	26
Falsedat documental	3	3	2	3	5	7	3	5	1	4
Contra administració de justícia	12	24	27	30	25	23	23	25	18	7
Contra drets fonamentals	4	10	4	7	3	9	6	5	3	2
Contra ordre públic	86	98	121	140	124	140	118	129	67	62
Altres	10	17	9	20	11	10	8	10	9	1
Total delictes	1.242	1.544	1.485	1.772	1.874	1.986	1.741	1.918	1.167	751

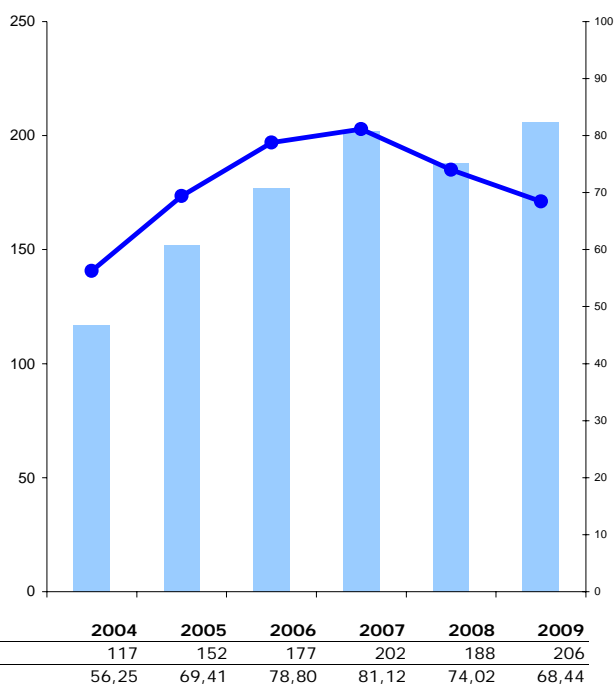
Delictes registrats en les demandes anuals acumulades d'aplicació de les mesures d'Internament en Centre Educatiu previstes en la LORPM 5/00.

3.14 Formació: Programes escolars



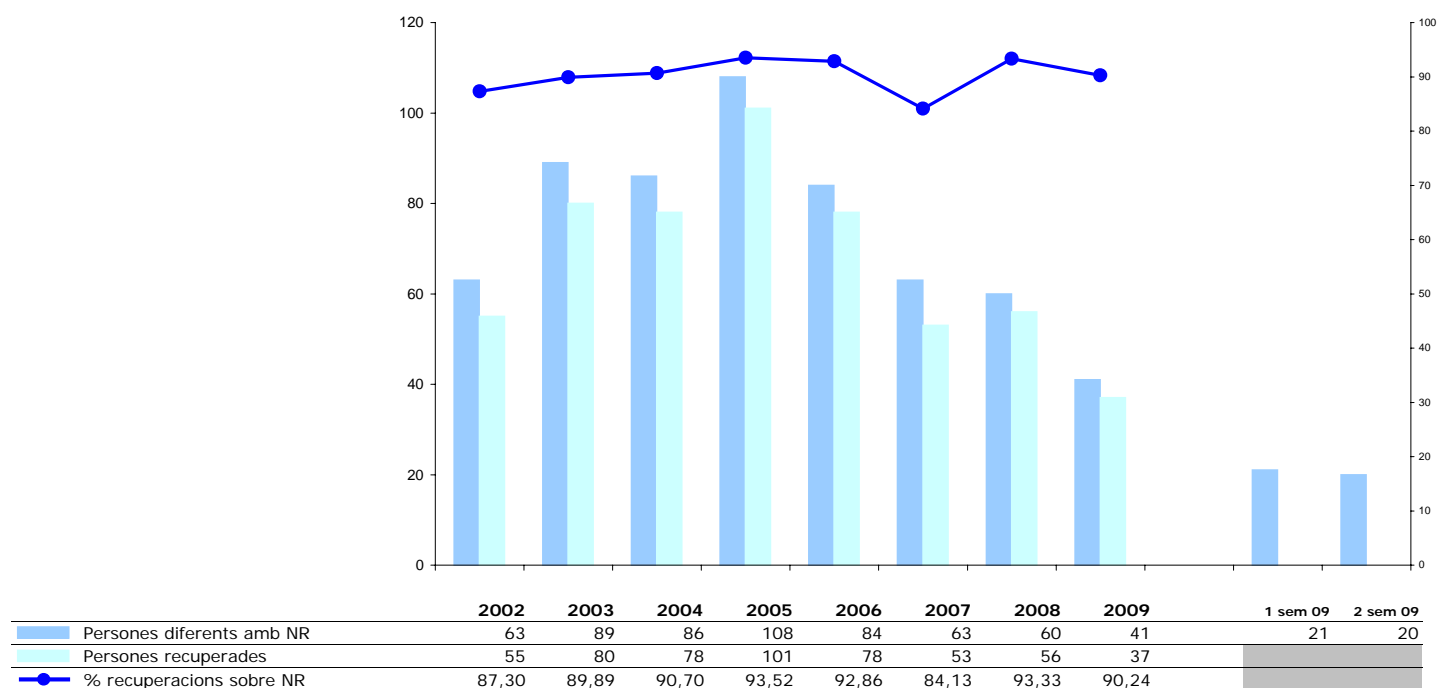
Nombre d'alumnes inscrits en algun programa escolar i/o formatiu l'últim dia del període: ESO, formació d'adults, cicles formatius, batxillerat a distància, iniciació a cicles formatius de grau mitjà, formació no reglada i altres programes formatius-educatius. A partir de l'any 2009 les dades provenen dels expedients informatitzats dels Centre Educatius (SIJJ).

3.15 Formació professional ocupacional



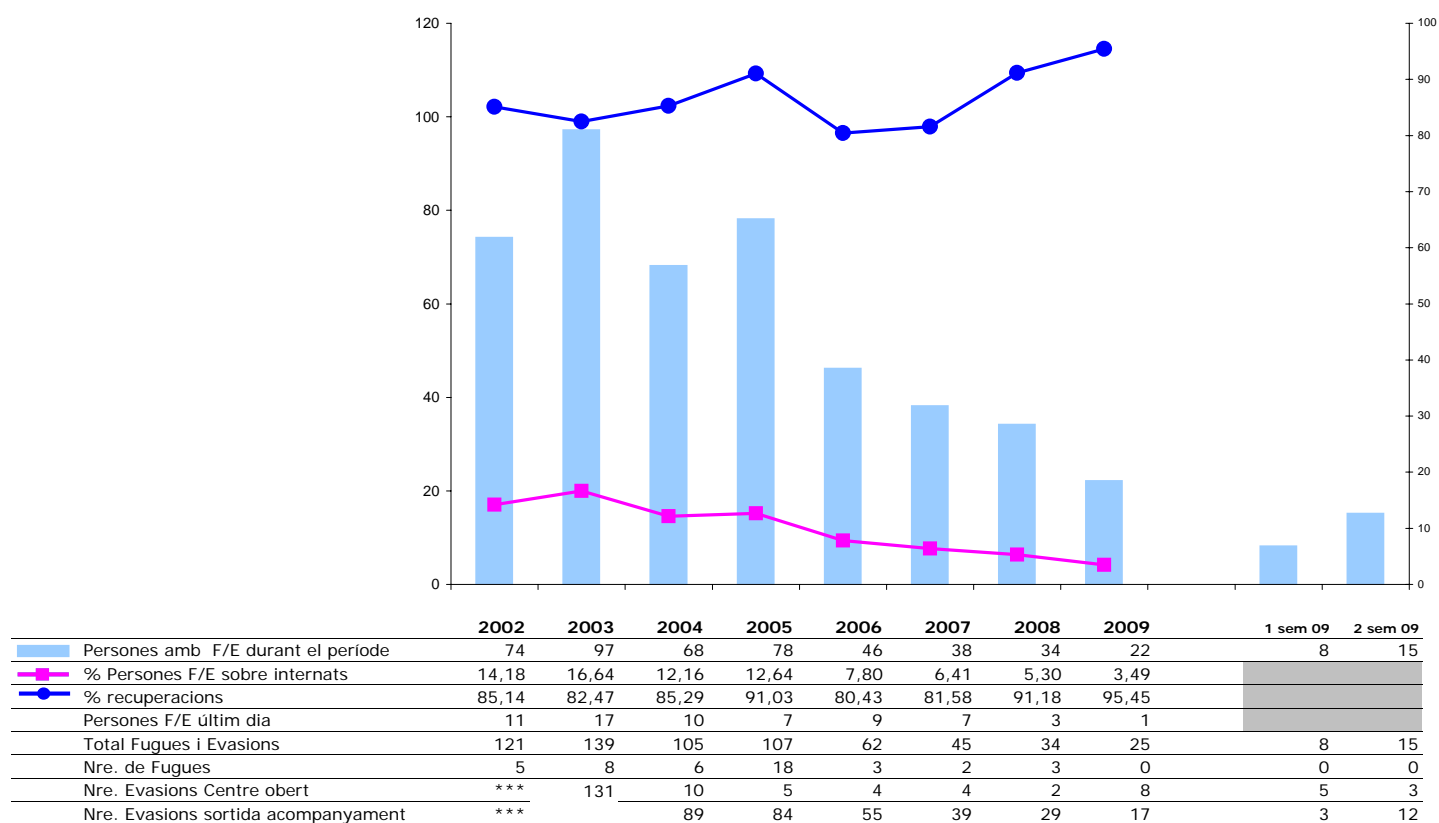
El nombre d'alumnes l'últim dia correspon al nombre de persones que l'últim dia del mes estan complint una mesura d'internament i tenen un registre de participació en un o varis cursos de formació professional ocupacional. A partir de l'any 2009 les dades provenen dels expedients informatitzats dels Centre Educatius (SIJJ).

3.16 Trencaments i recuperacions de sortides de règim, permisos cap de set i extraordinaris



En aquest gràfic es representen el nombre total de menors diferents que no retornen després del gaudiment d'un permís de sortida i d'aquests el nombre de persones recuperades (reingrés voluntari o amb força pública). Igualment es fa referència al percentatge de recuperacions sobre el total de trencaments.

3.17 Fugues, evasions i recuperacions



Les fugues fan referència a trencaments des de centres ordinaris, i les evasions a trencaments des de centres oberts o de sortides amb acompanyament. En ambdós casos es presenten les dades anuals. El nombre total de fugues i evasions és superior al nombre de persones perquè un mateixa persona pot registrar varis incidents d'aquest tipus durant l'any, especialment des de l'execució de mesures d'internament en centre obert. El percentatge de recuperacions només és present a la sèrie anual i correspon a les persones diferents que durant el període s'ha registrat una o varis incidències F/E i que l'últim dia de l'any no estan en aquesta situació en relació al total de persones amb F/E durant el període.