

## Assemblea General de Socis de FEICAT



Visió de l'aula del Palau Macaya que va acollir l'Assemblea General de FEICAT



El Secretari General de Benestar Social senyor Francesc Iglesias i el Director General d'Economia Social senyor Josep Vidal en les seves intervencions a l'Assemblea de FEICAT

### Ens varen acompanyar els senyors Francesc Iglesias i Josep Vidal de Departament de Treball

El 21 de juny, dins del termini que estableixen els nostres estatuts, es va celebrar l'Assemblea General Ordinària de Socis de FEICAT. L'acte es va realitzar novament en el Palau Macaya, que la Fundació "La Caixa" ens va cedir per a l'ocasió. Hi varen estar representades 20 empreses d'inserció sòcies.

L'informe de gestió i el tancament econòmic del 2015 -degudament auditats- i el pressupost del 2016 es varen aprovar sense cap vot en contra.

Així mateix, es va posar en evidència que, malgrat la dura conjuntura econòmica i social actual, s'incrementa el numero de socis ja que s'informa de la petició de baixa d'una empresa d'inserció per cessament de l'activitat empresarial però es va ratificar les altes de cinc noves empreses d'inserció: Àngels EI de Badalona, Apasomi EI de Sabadell, Idària EI de Llagostera, Nougrupats EI de la Seu d'Urgell i EI No a l'Atur (EINA) de l'Hospitalet de Llobregat.

En definitiva, FEICAT continua creixent i les empreses d'inserció es consoliden com un gran referent en la inclusió social.

En acabar l'assemblea es va cedir la paraula als representants de la Generalitat de Catalunya: el Secretari General de Benestar Social senyor Francesc Iglesias i el Director General d'Economia Social senyor Josep Vidal per tal de compartir i comentar la situació de les empreses d'inserció.

# Assemblea General d'ENSIE a Dublín



ENSIE és una xarxa que acull a 28 federacions de 21 països de la Unió Europea. En conjunt representa a més de 2.500 empreses que donen feina a uns 400.000 treballadors. Com és sabut FEICAT és membre de ple dret a ENSIE i el seu president és el Sr. Ignasi Parody. Així mateix la Secretaria recau en FEICAT.

Si bé l'any 2015 l'assemblea anual d'ENSIE es va celebrar a Barcelona, enguany va ser, els dies 16 i 17 de juny, a Dublín per tal de fer un acte de suport a les empreses d'inserció irlandeses.



Visió de l'Assemblea General d'ENSIE celebrada al Irish National Organisation of the Unemployed (INOU)

En l'assemblea es va acordar la incorporació a ENSIE de la Federació Tessea, de la República Txeca i l'entitat Galileo Progetti, d'Hongria. Així mateix es va aprovar per unanimitat de tots els assistents l'informe de gestió i el tancament econòmic del 2015 i el pressupost del 2016. Es va informar i ratificar la feina que s'està desenvolupant en els projectes europeus.

L'endemà, a les privilegiades instal·lacions de l'Smock Alley Theatre de Dublín, es va realitzar la Conferència internacional sobre l'Europa Social a càrrec de la federació EAPN d'Irlanda amb l'objectiu reforçar la visibilització de dos projectes finançats per la Unió Europea: "Our Social Europe" i "Net-Working for Quality Culture and Assurance".



Conferència sobre l'Europa Social a Smock Alley Theatre de Dublín

## Jornada de FAEDEI a València

FAEDEI, la federació estatal d'associacions empresarials d'empreses d'inserció, va celebrar a València, el passat 20 de setembre, la primera jornada sobre l'Aplicació de la nova llei estatal 31/2015 per al foment de l'economia social i les empreses d'inserció.

Aquesta jornada s'anirà repetint arreu de l'estat, per ara ja està prevista a Córdoba, Madrid, Salamanca, Toledo, Canàries, Navarra... Així mateix, en la jornada es va tenir l'oportunitat de conèixer experiències de les empreses d'inserció tant des del punt de vista dels seus directius o de les administracions públiques com del punt de vista dels mateixos usuaris.



La jornada es va celebrar a la sala d'actes del Servei València d'Ocupació i Formació (SERVEF)

Representants de FEICAT varen assistir en aquesta primera jornada i, en acabar es va celebrar una reunió de junta ordinària de FAEDEI.

## Propera trobada d'empreses d'inserció a Córdoba



El proper 17 de novembre es celebrarà a Córdoba la XIV Jornada Estatal d'Empreses d'Inserció, organitzada per FAEDEI i amb la col·laboració d'ANDEIS, l'associació andalusa d'empreses d'inserció.

En el programa de la jornada està prevista, entre moltes d'altres, la intervenció del Sr. Marc Simón de la Fundació Bancària "la Caixa" qui presentarà el programa de Garantia Juvenil.

Serà una magnífica oportunitat per a compartir moments i experiències amb companys d'arreu de l'estat per tant us encoratgem a socis i amics a compartir aquest viatge amb nosaltres.

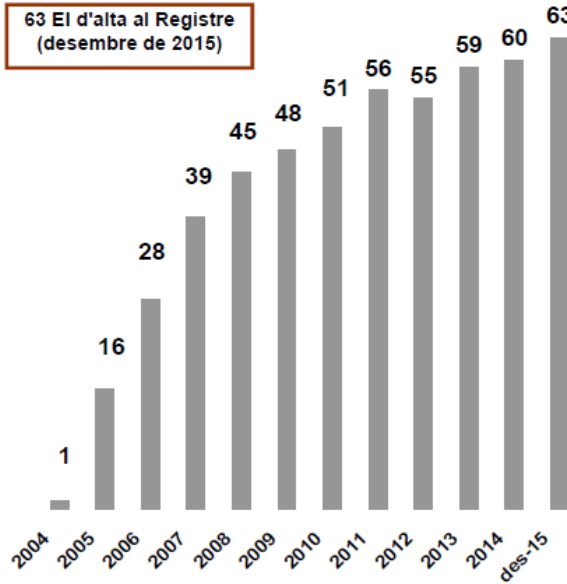
## Balanç social 2015 de les empreses d'inserció de Catalunya

Com cada any, durant el mes de setembre, hem rebut les dades del balanç social de les empreses d'inserció de Catalunya, elaborat pel Departament de Treball, Afers Socials i Famílies, així que l'incorporem per al vostre coneixement. Com podeu comprovar, durant l'any passat es va produir un increment molt important tant del número d'empreses, com del número de treballadors d'inserció i d'ingressos.

Creiem que aquestes són les millors notícies que podríem donar.  
L'enhorabona a tots!!

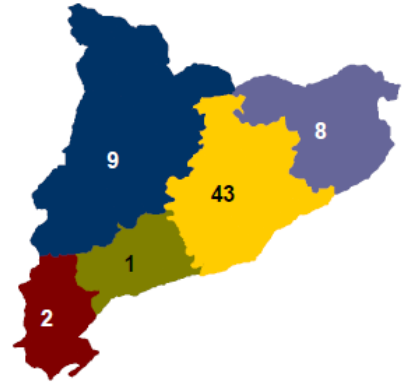
## BALANÇ DE LES EMPRESES D'INSERCIÓ 2015

HI ha 63 empreses d'inserció inscrites al Registre presents en 20 comarques



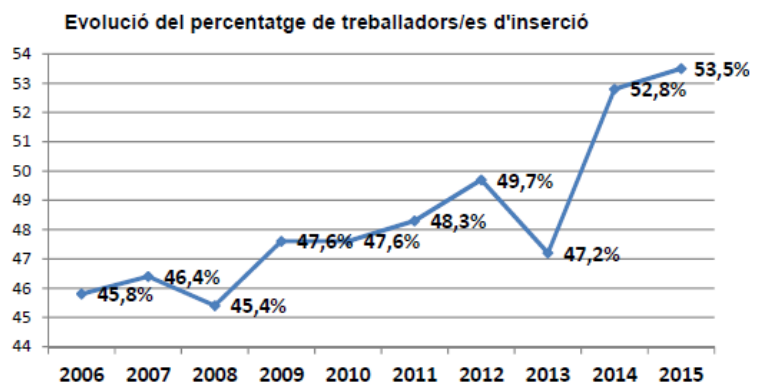
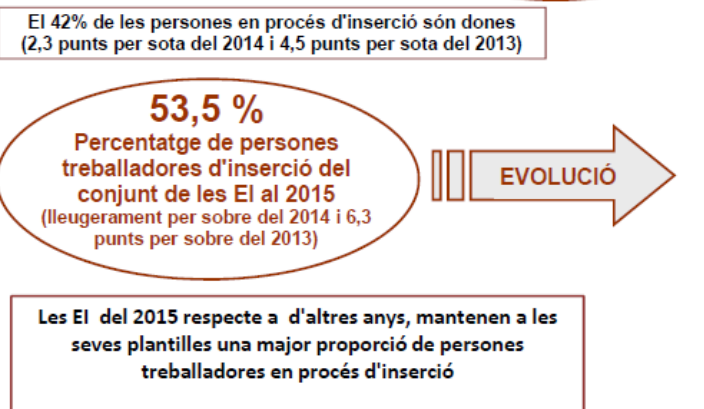
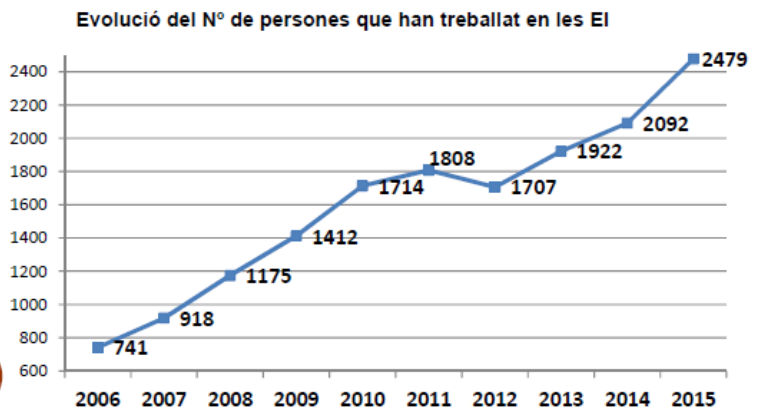
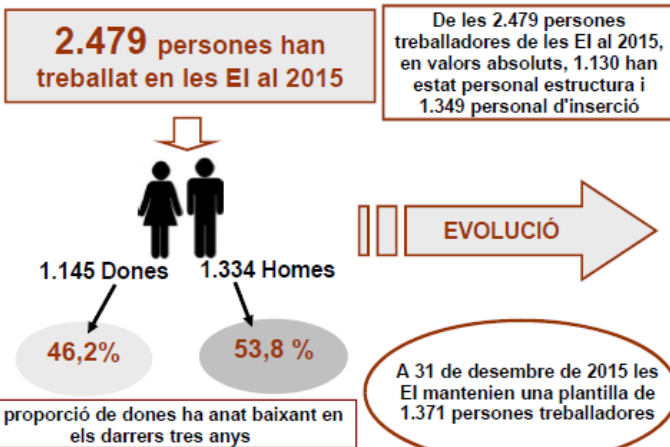
**EI INSCRITES DESEMBRE 2015**

COMARCA	Nº EMPRESES
BARCELONES	24
SEGRÍÀ	5
VAL·LÈS OCCIDENTAL	6
GIRONÈS	4
BAIX LLOBREGAT	3
OSONA	3
VAL·LÈS ORIENTAL	2
ALT EMPORDA	2
BAGES	2
ALT URGELL	2
MARESME	1
PLA DE L'ESTANY	1
ALT PENEDES	1
GARROTXA	1
BEGUEDA	1
RIBERA DE L'EBRE	1
BAIX EBRE	1
CONCA DE BARBERA	1
URGELL	1
SOLSONES	1
<b>TOTAL CATALUNYA:</b>	<b>63</b>



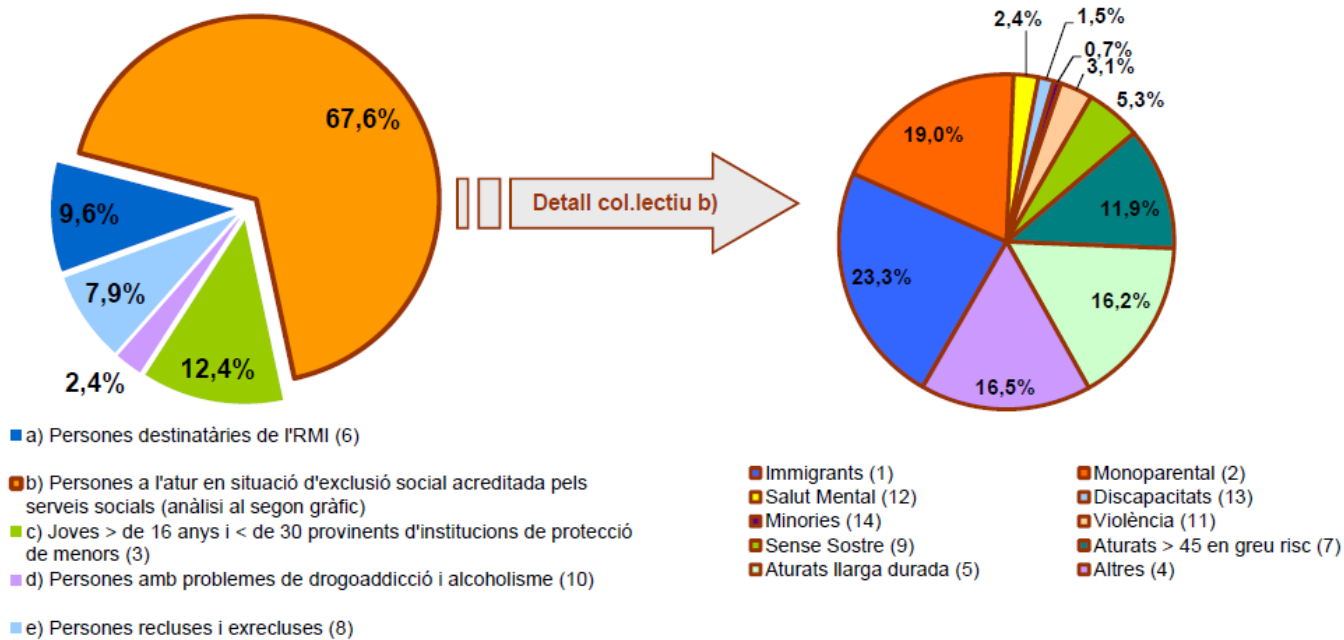
Forta concentració a l'àrea d'influència metropolitana de Barcelona: les comarques del Barcelonès, Baix Llobregat, Vallès Occidental i Oriental concentren el 56% de les EI inscrites

En el període 2006-2015 el nombre de les EI inscrites al Registre s'incrementa en un 125% mentre que el de persones treballadores contractades ho fa en un 235%. Durant el 2015 continua la tendència en l'increment de les persones treballadores contractades per les EI represa al 2013. Del 2014 al 2015 l'increment ha estat superior (un 19%) al que es va produir del 2013 al 2014 (un 9%)



**Al 2015 les persones immigrants en situació d'exclusió continuen essent el col.lectiu majoritari objecte de contractació per part de les EI amb un 15,8% sobre el total (4,1 punts per sota del 2014), seguit de les persones titulars de famílies monoparentals amb un 12,9% (1,5 punts per sobre del 2014) i de les persones joves amb un 12,5%. Les persones destinatàries de l'RMI representen un 9,6% .**

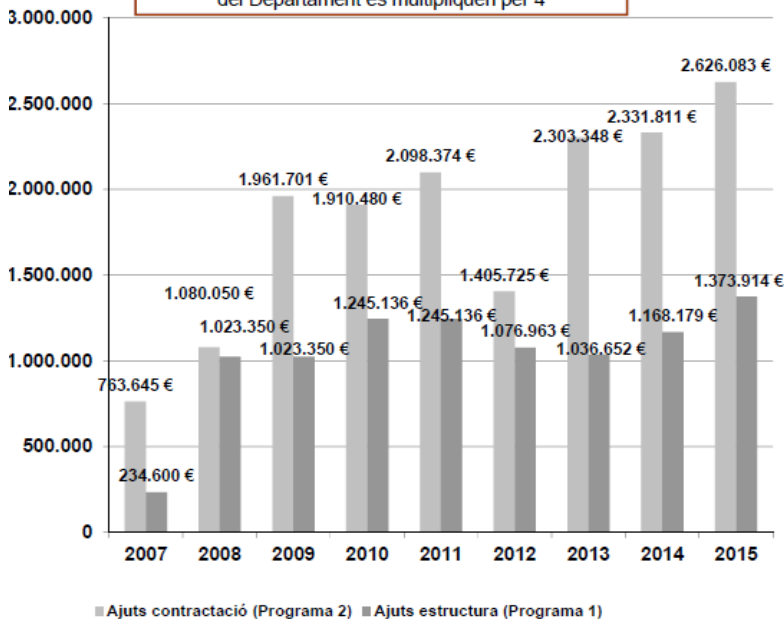
**DISTRIBUCIÓ PER COL.LECTIUS DE LES PERSONES TREBALLADORES D'INSERCIÓ CONTRACTADES PER LES EI**



(\* El nombre entre parèntesi indica l'ordre en el percentatge sobre el total de les persones en procés d'inserció contractades (nombres més petits indiquen una major quantitat).

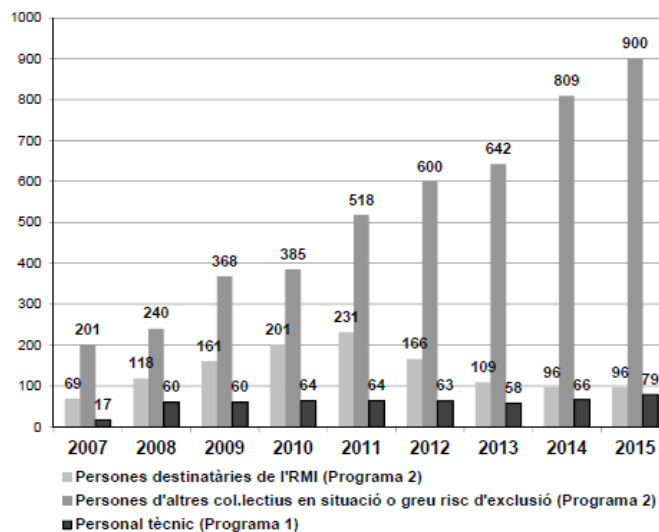
**Del 2014 al 2015 els ajuts del Departament s'han incrementat en un 14,3%, mentre que del 2013 al 2014 l'increment va ser del 4,8%.**

En el període 2007-2015 els ajuts a les EI procedents del Departament es multipliquen per 4



En 8 anys es multipliquen per 3,7 el nombre de persones treballadores en procés d'inserció per les quals les EI reben incentius a la contractació

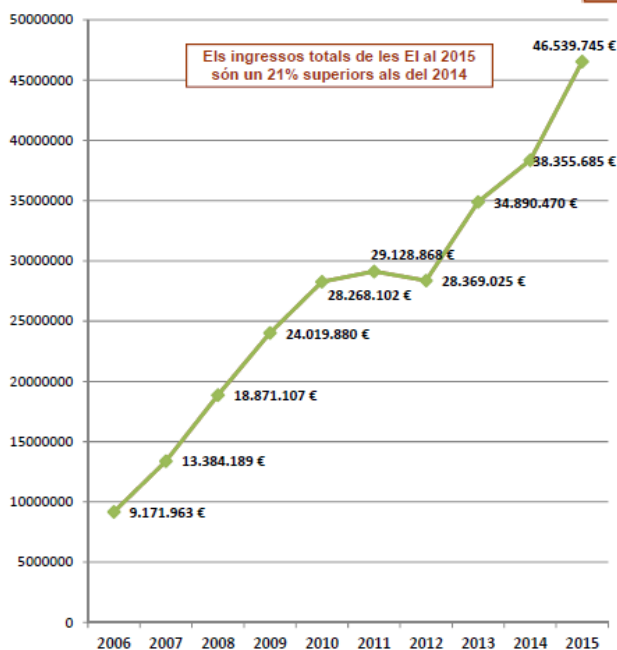
Es consolida el suport a les EI per a la contractació del personal tècnic (ajuts a l'estructura)



Programa 1: Acompanyament de les persones en risc d'exclusió social per part de les empreses d'inserció (suport a la contractació de personal tècnic especialitzat)  
 Programa 2: Incentius a la contractació de persones en risc d'exclusió social per part de les empreses d'inserció

Al 2015 es manté la tendència a l'increment en el nivell d'ingressos del conjunt de les EI repesa al 2013, degut fonamentalment a l'increment dels ingressos d'explotació i també a les subvencions i ajuts. Del 2014 al 2015 l'increment dels ingressos ha estat superior (un 21%) al que es va produir del 2013 al 2014 (un 10%). Del 2006 al 2015 els ingressos totals de les EI s'han multiplicat per 5,1 mentre que al mateix període el nº d'EI inscrites al Registre s'han multiplicat per 2,3.

### EVOLUCIÓ DEL TOTAL D'INGRESSOS DE LES EI

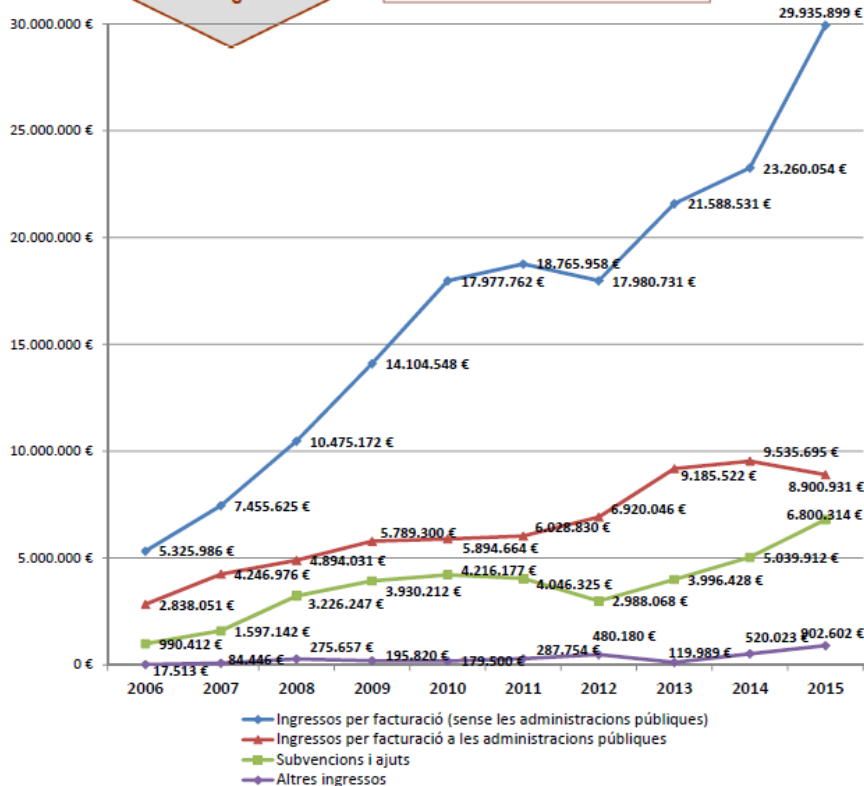


Els ingressos totals de les EI al 2015 són un 21% superiors als del 2014

### Detall dels ingressos

L'ACTIU TOTAL del conjunt de les EI al 2015 és de 24.426.478,95€ (un 14,9% més que al 2014).

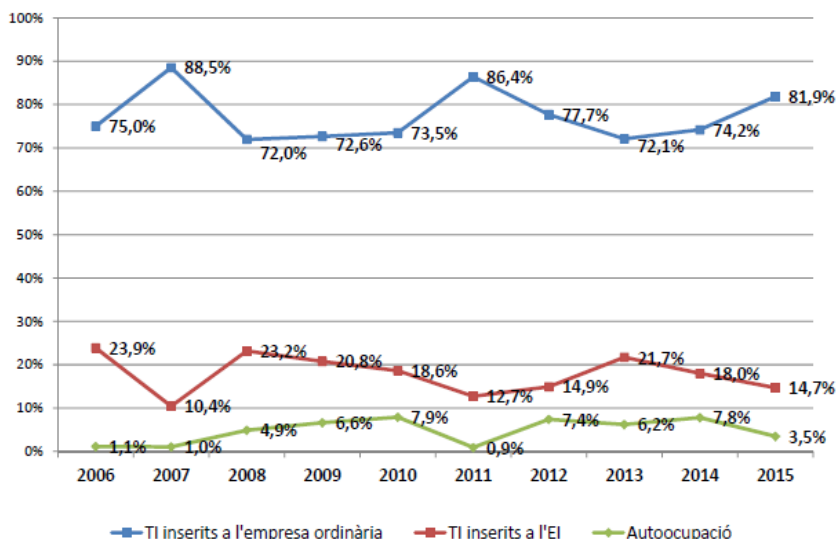
Les despeses de personal al 2015 representen un 58,6% sobre el total de despeses (igual que al 2014)



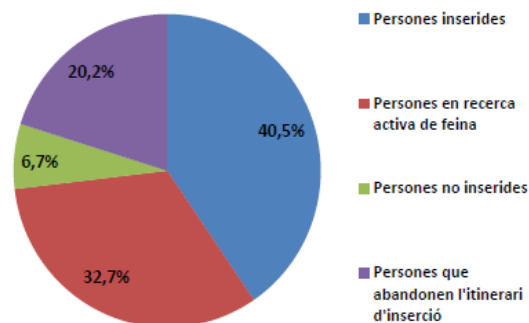
La tendència en els ingressos de les EI ve marcada fonamentalment pels ingressos per venda dels seus productes i serveis a d'altres empreses, entitats i clients particulars. Al 2015 es trenca la tendència de creixement dels ingressos per facturació a les AAPP dels darrers anys. Al 2015 es consolida la tendència a l'increment d'ingressos per subvencions i ajuts iniciada al 2012.

Les sortides de les EI per inserció es continuen donant majoritàriament a l'empresa ordinària. Al 2015 puja la inserció a l'empresa ordinària en detriment de la inserció a les pròpies empreses d'inserció. El 40,5% de les persones en procés d'inserció que han passat per les EI al 2015 s'han inserit.

### DESTINACIÓ DE LES PERSONES INSERIDES AL 2015



### RESULTATS DEL PROCÉS D'INSERCIÓ A LES EI DEL 2015



De les persones treballadores en procés d'inserció que han finalitzat la seva relació laboral amb les EI al 2015, un 40,5% s'han inserit, i un 32,7% fan recerca activa de feina