



INFOFEICAT

BUTLLETÍ INFORMATIU DE LES EMPRESSES D'INSERCIÓ DE CATALUNYA

FEICAT · Passeig de Sant Joan 172, 2n 2a · 08037 BARCELONA · info@feicat.cat · www.feicat.cat · Tel. 93 348 20 54 · Núm.17 · NOVEMBRE 2015

II Trobada de tècnics d'inserció

El 27 d'octubre de 2015 es va celebrar la II Trobada de tècnics d'inserció d'Empreses d'Inserció al Palau Macaya de Barcelona.

En aquesta Trobada varen participar un total de 28 tècnics i tècniques, de 21 empreses d'inserció. Cal mencionar que la trobada, pels seus continguts específics, estava oberta exclusivament a tècnics d'acompanyament en la inserció. El programa estava enfocat a les competències clau que han de desenvolupar aquests professionals a partir dels mapes de processos d'acompanyament i de la intermediació amb l'empresa ordinària. Les formadores d'aquesta jornada van ser la Sra. Marta Colomer i la Sra. Marta Zaragoza, dues consultores de referència que varen fomentar dinàmiques de grup molt amenes en les que tots els participants s'hi varen implicar des de bon principi.

L'èxit en la convocatòria i els bons resultats obtinguts ens motiven a organitzar una nova trobada l'any vinent. Gràcies a tots els qui l'heu fet possible.



La Sra. Marta Colomer durant la seva presentació



Els tècnics d'inserció realitzant dinàmiques de grup

Inauguració d'un nou Menja Futur a Viladecans



El Director General d'Economia Social Sr. Xavier López i l'Alcalde Sr. Carles Ruiz

El passat 8 d'octubre, al Centre Comercial Vilamarina de Viladecans, els nostres companys de l'empresa d'inserció Futur varen inaugurar la seva 5ena. botiga MenjaFutur amb col·laboració amb Tiziana Gourmet.

L'acte va comptar amb la presència del Director General Xavier López i de l'alcalde de Viladecans Sr. Carles Ruiz.

Els fem arribar la nostra més sincera enhorabona per l'esforç d'expansió que estan fent i per haver superat els 22.000 menús socials gratuïts a qui més ho necessita.

1a. Trobada formativa de gerents d'empreses d'inserció

Els dies 22 i 23 d'octubre es va desenvolupar, organitzat per FAEDEI la primera trobada formativa de gerents d'empreses d'inserció.

Al mateix local de FAEDEI, gerents d'arreu de l'Estat varen participar de les activitats i tallers enfocats, sobre tot, al Màrqueting. Com no podia ser de cap altra manera, hi va ser present una representació de diverses empreses de FEICAT.



“Junts Trenquem el cercle!”

El Grup Entrem-hi, format per l'empresa d'inserció Nou Verd i l'entitat Nou Set, va celebrar el passat dijous 29 d'octubre un acte de reconeixement per a les 54 empreses i entitats del territori que col·laboren amb el programa “Junts trenquem el cercle!” Que ha permès millorar l'ocupabilitat de 144 persones, de les quals 40 s'han inserit al mercat laboral.



L'acte, que va tenir lloc a l'auditori del Vinseum, va reunir a representants de les empreses i entitats col·laboradores, participants al programa i personal tècnic. Va ser dinamitzat per la Sra. Maria Batet i el Sr. Vicente Javaloyes, que van reflexionar al voltant de les dificultats i les oportunitats, a partir de converses entre persones empresàries i persones en situació de vulnerabilitat social recollides en un vídeo. L'acte també va comptar amb els parlaments del director d'Entrem-hi, el Sr. Juli Silvestre, del Sr. Xavier López, Director General de Cooperatives i Treball Autònom de la Generalitat de Catalunya, del Sr. Joan Manel Montfort, tinent alcalde i coordinador de l'Àrea de Desenvolupament Econòmic i Projecció Exterior de l'Ajuntament de Vilafranca del Penedès i del Sr. Ivan Quesada, Direcció d'Àrea de Negoci de Caixabank. Tots els discursos van convergir vers la necessitat i l'encert d'un projecte tant innovador com “Junts trenquem el cercle!”. També van destacar els bons resultats aconseguits des de la posada en marxa d'aquest: 144 persones beneficiàries, 293 accions de millora de la ocupabilitat i 40 insercions al món laboral. Finalment, es va fer entrega d'un diploma a les empreses i entitats col·laboradores amb el programa Junts Trenquem el Cercle, que acreditava el seu compromís social.

Fòrum Connecta



La Cambra de Comerç de Girona, amb la col·laboració de l'Ajuntament de Girona i el Fòrum Carlemany varen organitzar al Palau de Congressos, els dies 27 i 28 d'octubre el Fòrum Connecta.

Aquest esdeveniment tenia per objectius, entre d'altres, fomentar l'esperit empresarial i millorar l'accés al món laboral, la inclusió social i la igualtat d'oportunitats. Va ser un èxit tan per la quantitat de públic com pel contingut dels temes tractats.

La vocalia de Girona de FEICAT i va ser activament present tant en un stand propi com en la presentació d'un taller sobre autodiagnosi de competències professionals.

Trobada Internacional de Municipalisme i Economia Solidària

La Sala d'actes de Barcelona Activa va quedar petita per acollir aquesta trobada internacional de Municipalisme i economia solidària els dies 22 i 23 d'octubre.

Durant dos dies els assistents varen poder escoltar les ponències d'especialistes com Jean-Louis Laville, un dels màxims experts en economia solidària del món, així com d'Annie Berger, Floriana Colombo i Patrick Duguay, que varen explicar com les administracions locals de França, Itàlia i el Quebec contribueixen a desenvolupar l'economia social i solidària en els seus respectius territoris.



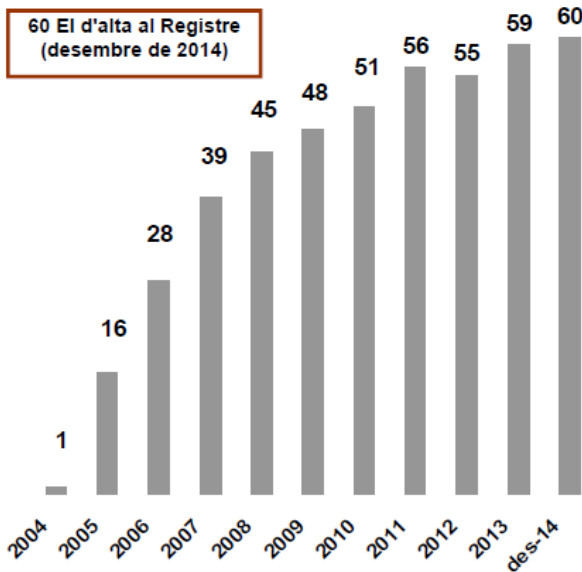
Balanç social 2014

Adjuntem a l'Infofeicat el resum de les dades del balanç social 2014 de les empreses d'inserció de Catalunya elaborat pel Departament d'Empresa i Ocupació. Com podeu comprovar, durant l'any passat, es va produir un increment important tant del número de treballadors d'inserció com dels ingressos totals. Sens dubte que les dades del balanç social 2014 són les millors que s'han aconseguit fins ara.

L'enhorabona a tots els qui ho heu fet possible!!

BALANÇ DE LES EMPRESES D'INSERCIÓ 2014

HI ha 60 empreses d'inserció inscrites al Registre presents en 19 comarques



EI INSCRITES DESEMBRE 2014

COMARCA	Nº EMPRESSES
BARCELONÈS	24
SEGRIÀ	5
VALLES OCCIDENTAL	5
GIRONÈS	4
BAIX LLOBREGAT	3
OSONA	3
VALLES ORIENTAL	2
ALT EMPORDÀ	2
BAGES	2
MARESME	1
PLA DE L'ESTANY	1
ALT PENEDES	1
GARROTXA	1
BÈGUEDA	1
RIBERA DE L'EBRE	1
BAIX EBRÈ	1
CONCA DE BARBERÀ	1
URGELL	1
SOLSONES	1
TOTAL CATALUNYA:	60



Forta concentració a l'àrea d'influència metropolitana de Barcelona: les comarques del Barcelonès, Baix Llobregat, Vallès Occidental i Oriental concentren el 57% de les EI inscrites

En el període 2006-2014 el nombre de les EI inscrites al Registre s'incrementa en un 114% mentre que el de persones treballadores contractades ho fa en un 182%. Durant el 2014 continua la tendència en l'increment de les persones treballadores contractades per les EI repesa al 2013

2.092 persones han treballat en les EI al 2014

De les 2.092 persones treballadores de les EI al 2014, en valors absoluts, 889 han estat personal estructura i 1.203 personal d'inserció

970 Dones

1.122 Homes

46,4%

53,6%

EVOLUCIÓ

A 31 de desembre de 2014 les EI mantienien una plantilla de 1.221 persones treballadores

Al 2014 respecte als dos anys anteriors hi ha una major proporció d'homes

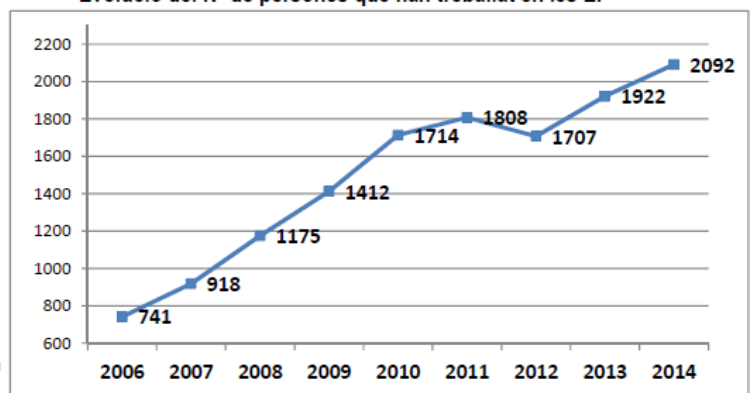
El 44,3% de les persones en procés d'inserció són dones (2,2 punts per sota del 2013 i molt similar al 2012)

52,8 %
Percentatge de persones treballadores d'inserció del conjunt de les EI al 2014 (5,6 punts per sobre del 2013)
Estructura laboral equivalent

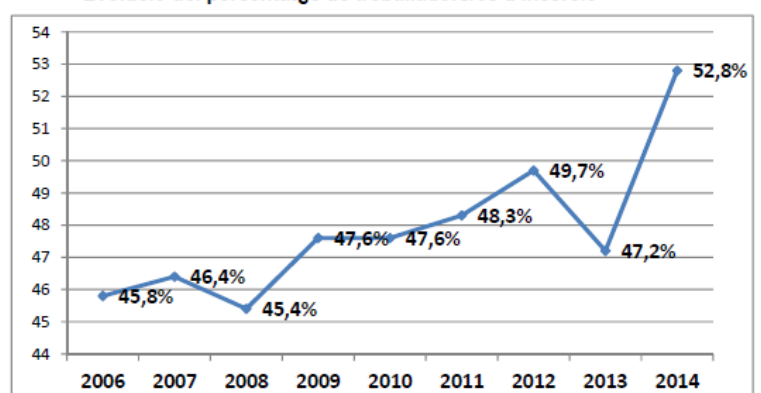
EVOLUCIÓ

Les EI del 2014 respecte a d'altres anys, mantenen a les seves plantilles una major proporció de persones treballadores en procés d'inserció

Evolution del N° de persones que han treballat en les EI

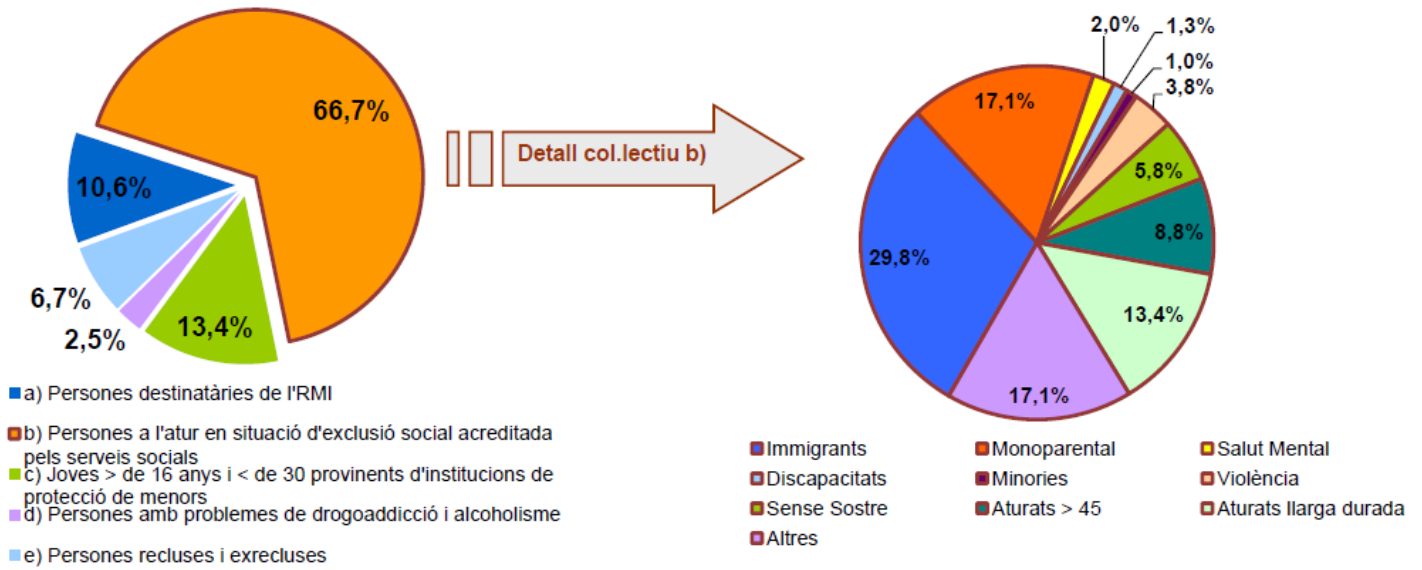


Evolution del percentatge de treballadors/es d'inserció



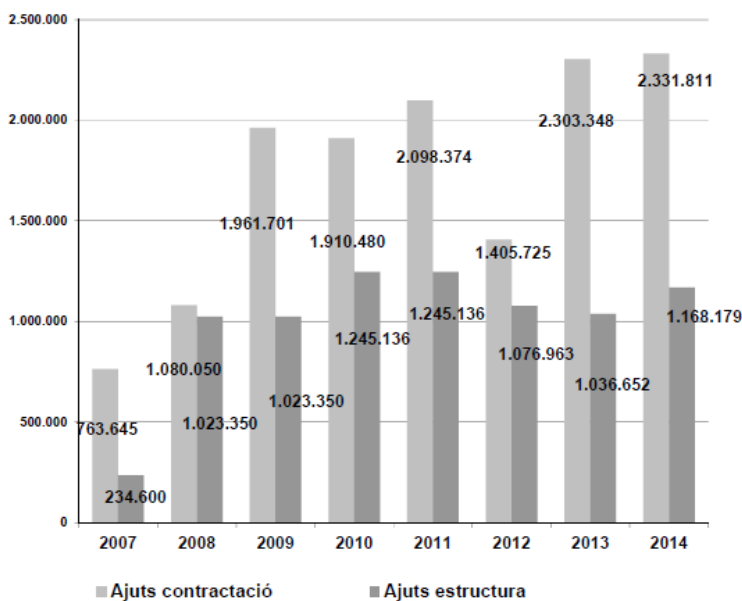
Les persones immigrants en situació d'exclusió són el col·lectiu majoritari objecte de contractació per part de les EI amb un 19,9% sobre el total, seguit de les persones joves amb un 13,4% i de les persones destinatàries de l'RMI amb un 10,6%

DISTRIBUCIÓ PER COL·LECTIUS DE LES PERSONES TREBALLADORES D'INSERCIÓ CONTRACTADES PER LES EI



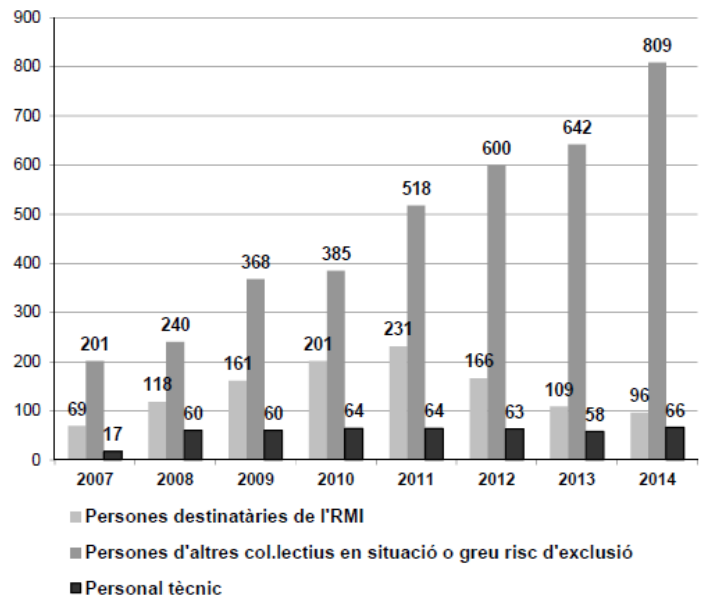
Del 2007 al 2014 els ajuts del Departament a les EI s'incrementen en un 250% mentre que al mateix període el nº d'EI inscrites al Registre s'incrementa en un 54%.

En el període 2007-2014 els ajuts a les EI procedents del Departament es multipliquen per 3,5



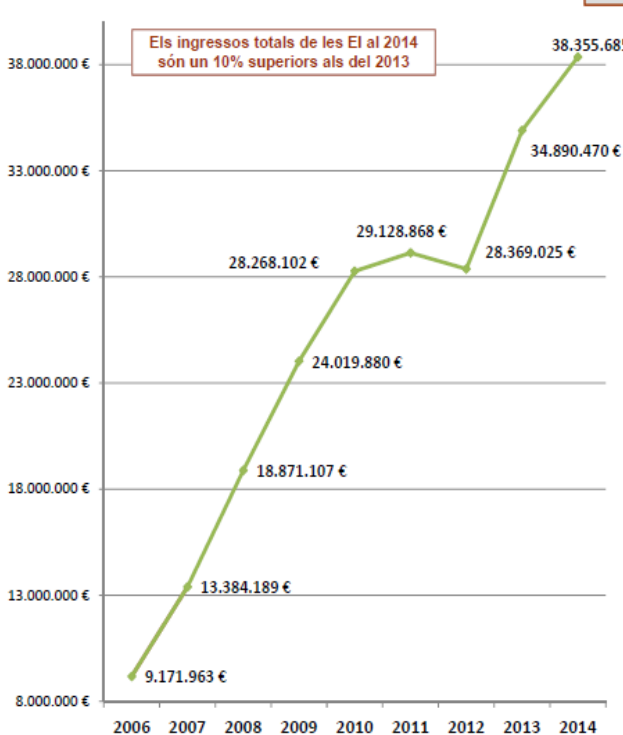
En 7 anys es multipliquen per 3,4 el nombre de persones treballadores en procés d'inserció per les quals les EI reben incentius a la contractació

Es consolida el suport a les EI per a la contractació del personal tècnic (ajuts a l'estructura)

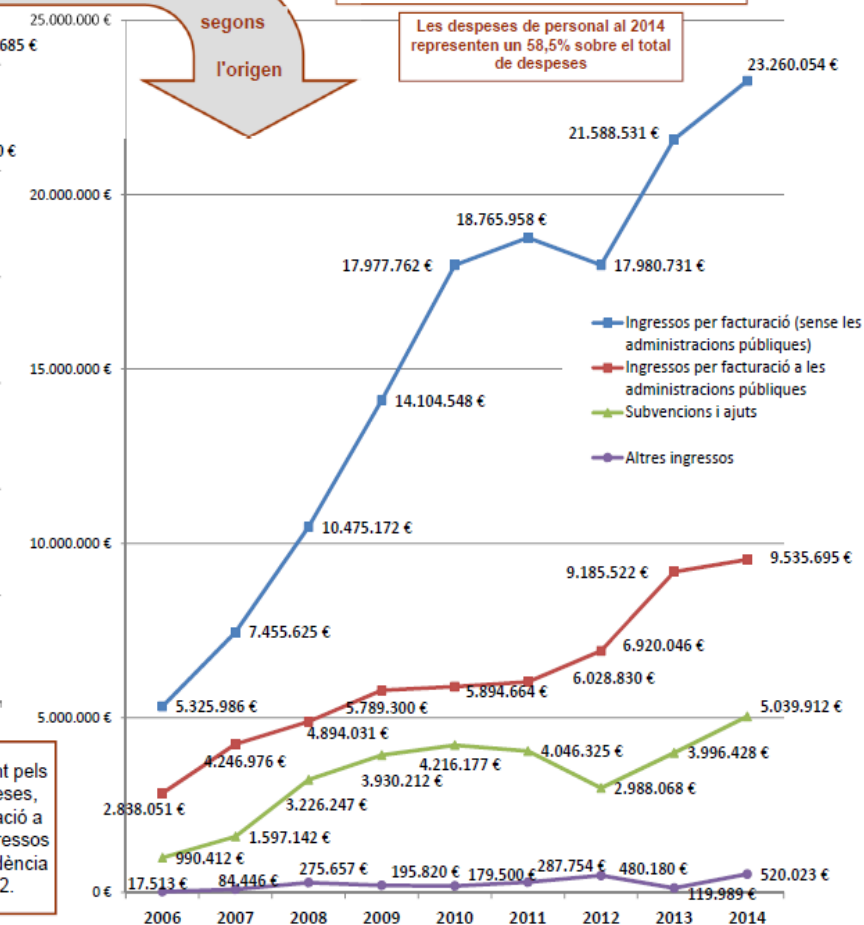


Del 2006 al 2014 els ingressos totals de les EI s'incrementen en un 318% mentre que al mateix període el nº d'EI inscrites al Registre ho fa en un 114%. Al 2014 es manté la tendència a l'increment en el nivell d'ingressos del conjunt de les EI represa al 2013, degut fonamentalment a l'increment dels ingressos d'exploatació i també a les subvencions i ajuts.

EVOLUCIÓ DEL TOTAL D'INGRESSOS DE LES EI



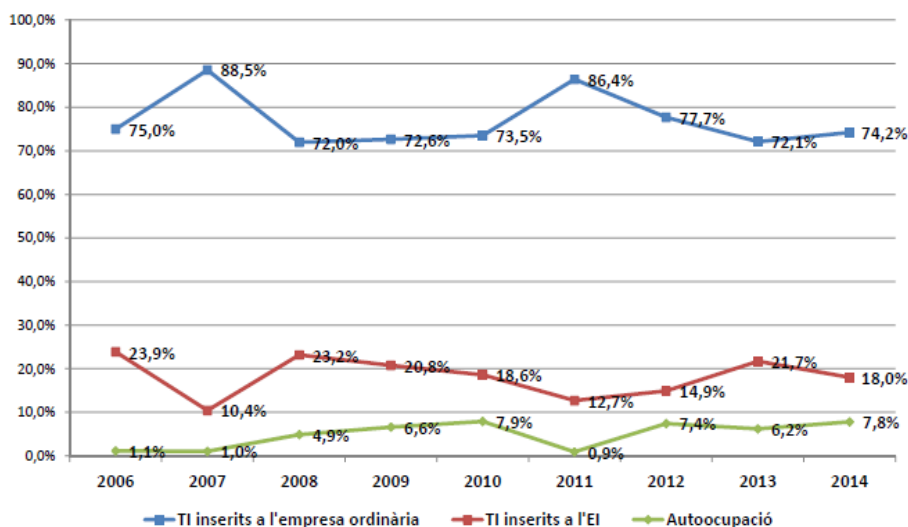
Detall dels ingressos



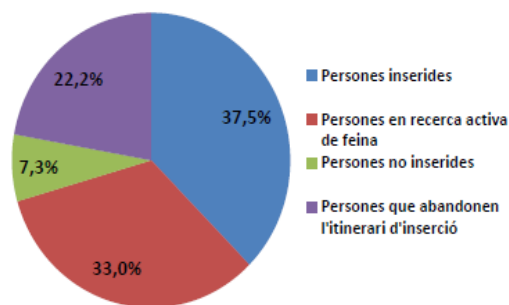
La tendència en els ingressos de les EI ve marcada fonamentalment pels ingressos per venda dels seus productes i serveis a d'altres empreses, entitats i clients particulars. Al 2013 i 2014 els ingressos per facturació a les AAPP creixen a un ritme inferior al ritme amb que ho fan els ingressos per vendes a empreses i entitats privades. Al 2014 es manté la tendència a l'increment d'ingressos per subvencions i ajuts iniciada al 2012.

Les sortides per inserció es continuen donant majoritàriament a l'empresa ordinària. Al 2014 puja la inserció a l'empresa ordinària en detriment de la inserció a les pròpies empreses d'inserció.

DESTINACIÓ DE LES PERSONES INSERIDES AL 2014



RESULTATS DEL PROCÉS D'INSERCIÓ A LES EI DEL 2014



De les persones treballadores en procés d'inserció que han finalitzat la seva relació laboral amb les EI al 2014, un 37,5% s'han inserit, i un 33,0% fan recerca activa de feina